

bibliografia



Quien bien te quiere no te hará llorar: guía para superar la violencia doméstica (2008).
Mª Teresa Gómez-Limón. La esfera de los libros

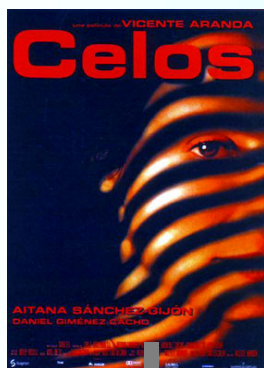
L'autora, doctora en psicologia i perit forense del Jutjat nº 5 de Violència contra la Dona, recull en aquest llibre testimonis de dones que han estat víctimes de violència domèstica, i dedica una segona part a la descripció teòrica del problema (causes i conseqüències de l'agressió conjugal, tipus de violència, perfil dels maltractadors, factors de risc, teràpies possibles amb la víctima i el maltractador, prevenció, etc.) i una tercera part a elaborar una guia que ajudi les dones i orienti els professionals sobre què fer davant la violència domèstica (estratègies de defensa, com i on demanar assessorament, denúncies, mesures de seguretat davant una agressió, com superar la situació i recuperar-se, etc.).

ON EL PUC TROBAR?

CIOD. Centre d'Informació i Orientació de la Dona de Sant Adrià de Besòs

ciod@sant-adria.net

filmografia



CELOS

DIRECTOR: Vicente Aranda

ANY: 1999

DURACIÓ: 106

SINOPSI:

Tot sembla anar bé per a Carmen i Antonio, que estan a punt de casar-se, fins que Antonio descobreix accidentalment una foto de la seva parella amb un altre home. El neguit d'Antonio es descontrola i desconfia de qualsevol acte, frase o gest de Carmen. Abocat a l'enfrontament entre l'amor que sent per ella i la necessitat de conèixer el seu passat, acabarà dominat per l'obsessió malaltissa que dominarà tots els seus actes: els gelos. Vicente Aranda dirigeix aquest desassossegador drama, que mostra com la desconfiança pot matar l'amor.

ON LA PUC TROBAR?

Biblioteca de Sant Adrià de Besòs
b.st.adriab@diba.cat

internet

<http://www.observatorioviolencia.org>

Portal web on diàriament es recopila, a través dels mitjans de comunicació, notícies, opinions i informes que puguin ser d'interès no només per a professionals en la matèria, sinó també per a la població en general. L'Observatori inclou una base de dades de **Bones pràctiques** que recull projectes i experiències pràctiques que han donat bons resultats en les diverses modalitats d'intervenció en violència de gènere (sensibilització, prevenció, detecció o recuperació del dany).

el butlletí de la comissió



Sant Adrià de Besòs

MARÇ 2009 número 4

PRESENTACIÓ

8 de Març de 2009

DIA INTERNACIONAL DE LES DONES

**“La violència masclista,
un dels enemics de la salut de les dones”**

Actualment el dia 8 de Març celebra el Dia Internacional de la Dona, que sorgeix per reivindicar la igualtat de drets entre dones i homes. La història del 8 de març passa per situacions i fets que mostren un escenari més complex i ric en esdeveniments marcats per la Primera Guerra Mundial, la Revolució Russa, la lluita pel sufragi femení, pugnes entre socialistes i sufragistes i el creixent apogeu del sindicalisme femení durant les primeres dècades del segle XX a Europa, els Estats Units i Llatinoamèrica. La violència vers les dones és una de les més grans i més greus discriminacions que pateixen les dones i nenes de tot el món.

Les causes de la violència domèstica són difícils de precisar, no hi ha explicacions úniques, però sí diversos factors que poden agreugar o desencadenar una resposta violenta. Alguns dels factors són:

- Creences i valors erronis culturals sobre la dona, l'home, la família...
- Idees errònies sobre el poder, el control i l'obediència
- Models violents en els mitjans de comunicació
- Legitimació institucional de la violència
- Autoritarisme en les relacions familiars...

Moltes vegades les situacions de violència es cronifiquen i això té conseqüències en la salut de les víctimes.

Aquests són algunes dels efectes més habituals de la violència domèstica en la salut de les víctimes, tant físics com psicològics:

.Discapacitats

.Lesions

.Pèrdua dels sentits

.Problemes ginecològics crònics

.Migranyes, mals de cap crònics

.Asma, problemes respiratoris

.Problemes digestius crònics

.Dependència afectiva

.Sentiments de ràbia, frustració

.Pensaments de suïcidi

.Trastorns de l'alimentació

.Depressió

.Baixa autoestima

.Ansietat/angoixa

.Disfuncions sexuals

.Astènia/cansament

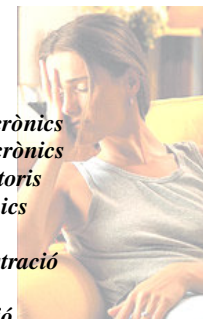
.Inestabilitat emocional

.Sentiments de culpabilitat

.Addiccions (fàrmacs, tabac, alcohol)

.Trastorns del son

.Estrès



Vinyeta de l'exposició "La violència no fa riure"

Si vols demanar-la adreçat al CIOD

(Centre d'Informació i Orientació de la Dona)
T. 93 462 11 21. Ajuntament Sant Adrià de Besòs

GLOSSARI DE CONCEPTES

CONSEQUÈNCIES DE LA VIOLÈNCIA DOMÈSTICA

Algunes d'aquestes conseqüències més comuns formen part de la coneguda *síndrome de la dona maltractada*. Tanmateix, no totes les dones presenten tots aquests trets, hi ha moltes maneres diferents de sobreviure i resistir en una situació de violència.

- ❖ **VIURE EN ESTAT D'ALERTA, D'HIPERVIGILÀNCIA:** angoixa, ansietat, trastorns del son, palpitations, reducció general del rendiment i de la capacitat de concentració, etc.
- ❖ **CULPA:** la dona adapta la seva imatge a la que dicta el maltractador, ella mateixa s'autoinculpa i comparteix el menyspreu que el maltractador sent per ella.
- ❖ **RESISTÈNCIA SILENCIOSA:** es tracta d'un mecanisme de defensa que implica no donar el més mínim senyal de protesta o rebel·lia, per no afavorir possibles aparicions de violència. Es confón sovint amb la passivitat.
- ❖ **SÍNDROME D'INDEFENSIO APRESA:** sensació de desemparament, fracàs continu i impotència. Resignació, sentiment que faci el que faci no podrà sortir de la situació de violència que pateix, acaba reconeixent o integrant que mereix allò que li succeeix.
- ❖ **SÍNDROME D'ESTRÈS POSTRAUMÀTIC:** engloba un conjunt de símptomes que pateixen persones que han viscut una experiència traumàtica: revisió de les agressions, anestèsia emocional, dificultat de concentració, alerta permanent, etc.
- ❖ **ALTERACIONS EN L'ALIMENTACIÓ**
- ❖ **IDENTIFICACIÓ AMB L'AGRESSOR / JUSTIFICACIÓ DE L'AGRESSOR**
- ❖ **AÏLLAMENT SOCIAL:** la violència també aïlla socialment, sobretot d'altres fonts de reforçament positiu i de suport social.
- ❖ **DEPRESSIÓ**



ACTIVITATS PROGRAMA, 8 de març 2009

Les dones treballem. Treballem pels drets de les dones?
Per a una igualtat de drets i deures

Dilluns, 2 DE MARÇ

18.15 h Taller Sexisme i publicitat.
A càrrec de Drac Màgic
Lloc: CIOD - Gratuït

Divendres, 6 DE MARÇ

11.30 h
Espai Igualtat = nen@s. Iguals o diferents?
Lloc: Escola Cascavell

Dijous, 12 DE MARÇ

19 h Taula rodona:
"Dones emprenedores"
Modera: Margarita Artal.
Experta en Polítiques d'Igualtat
Hi participaran dones emprenedores de Sant Adrià.
Lloc: Sala de Plens de l'Ajuntament de Sant Adrià. Servei de canguratge

Dimecres, 18 i 25 DE MARÇ

14 h La violència en la parella:
detecció i experiències d'intervenció
Sessions formatives al personal sanitari de l'ABS Dr. Barraquer
A càrrec d'Elena Laguna, consultora en temes de violència de gènere del CIOD

Dimecres, 18 DE MARÇ

18.30 h Sessió formativa:
La dona i el món laboral
Lloc: CIOD.
Cal inscripció prèvia - Gratuït

EXPOSICIONS

Del 16 al 29 de març, "Amor? Una exposició sobre la violència de gènere"
Lloc: Polidor (Rambleta, s/n) - Gratuït

Dijous, 26 DE MARÇ

11 h Taller de formació: Ús del temps. La dona i el treball.
Cal inscripció prèvia al CIOD - Gratuït
Lloc: Edifici Besòs. C/Pi i Gibert, s/n

ARTICLE D'OPINIÓ

Les Nacions Unides va establir el 1995 un objectiu estratègic: la lluita contra la violència a les dones. Tres anys després, l'Organització Mundial de la Salut va declarar la violència contra les dones una prioritat internacional per als serveis de salut i un problema de salut pública de primer ordre.

Tan sols fa 14 anys que es va donar la sortida oficialment a una carrera maratoniana que ja havia començat fa mil·lennis. Tots els serveis, constituïts per homes i dones, ens hi estem implicats.

Fa 14 anys no sabem, de manera objectiva, l'abast del problema a Catalunya. Segons dades del Consell General del Poder Judicial l'any 2008 es van presentar unes 50 denúncies de maltractaments cada dia. També informa que Catalunya és la tercera comunitat autònoma - per darrere d'Andalusia i Madrid - en l'adopció d'ordres de protecció.

És fonamental que continuem treballant conjuntament tots els professionals implicats perquè de mica en mica puguin sortir a la llum els casos que encara no detectem, que suposen gairebé el 90% del total.



El juliol del 1997, a la seu del Col·legi Oficial de Metges de Barcelona es va presentar un protocol sobre com abordar el problema del maltractament intrafamiliar. Actualment, tots els hospitals i centres de salut disposem de protocols d'actuació.

La situació actual respecte a aquells anys (només fa poc més d'una dècada) ha variat molt i en la bona direcció. Malgrat que avui dia també es donen situacions d'agressions, actualment la dona té més protecció que mai i disposa d'instruments legals molt importants per poder fer-hi front.



Una de les definicions del terme **resiliència** és la capacitat de la persona d'afrontar les adversitats en un medi insà. I en aquest sentit, cal dir que hi ha dones que han sabut sobreposar-se a molts problemes (no tan sols al

que es refereix principalment en aquest article) en una societat adversa als seus interessos i que durant molts anys han aconseguit sobreviure (ella i en molts casos els seus fills).

Serà perquè la dona ha demostrat poder fer front a moltes adversitats de la vida, tot i des d'una posició inferior, i que la resiliència sigui inherent a la dona?

Jordi Rengel

Treballador social
CAP La Mina

És important que es coneguin els serveis que formen part de la Comissió Tècnica contra la Violència Domèstica de Sant Adrià de Besòs. Avui presentem a la UNITAT DE SALUT MENTAL

La Unitat de Salut Mental de La Mina depèn del Consorci Institut Català de la Salut - IMAS. La població de referència és la que viu al marge dret del riu Besòs, el barri Besòs fins a la rambla de Prim i Gran Via de les Corts Catalanes.

La Unitat està ubicada a la tercera planta del Centre d'Atenció Primària de La Mina, situat al carrer del Mar, s/n. L'horari d'atenció al públic són els dilluns de 9 a 18 h i de dimarts a divendres de 9 a 15 h.

Està centre està integrat per un equip multidisciplinari format per dos psiquiatres (un a temps parcial), dos psicòlegs (un d'ells també té al seu càrrec les funcions de coordinador del centre), un psicòleg infantil, una infermera, una treballadora social a temps parcial i personal administratiu.

La població que s'atén és infantil i adulta amb diferents situacions i patologies, des de les dificultats més adaptatives fins als trastorns més severos. L'atenció es fa de manera individual, familiar, i en alguns casos en grups terapèutics.

Els usuaris que atenem són derivats per pediatres, EAP (escoles), CDIAP, Serveis Socials, metges de família, hospitals psiquiàtrics, etc. La coordinació amb aquests serveis és fluida i contínua, i compartim els casos amb la finalitat d'optimitzar l'atenció i ser efectius en el tractament que se'ls ofereix.

Som un recurs més del barri, integrat en la xarxa comunitària i per això participem en el Protocol d'Atenció a Dones Víctimes de Violència de Sant Adrià de Besòs.

Les nostres funcions dintre d'aquest protocol són:

- Detecció de casos de violència vers les dones.
- Atenció social. Informació dels drets de les víctimes de violència i dels recursos a l'abast.
- Atenció psicològica i farmacològica tant a la víctima com a l'agressor/a si fan la demanda d'ajut.
- Treball coordinat amb l'Àrea Bàsica de Salut, Serveis Socials, Centre d'Informació i Orientació a la Dona i hospitals, si s'escau.

Per finalitzar, ens agradaria assenyalar la importància que té l'atenció a les víctimes de violència, ja que amb el nostre suport els ajudem a ser més fortes, a no sentir-se soles i a defensar els seus drets.