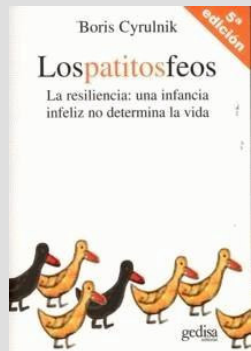


bibliografia



ON EL PUC TROBAR?

CIOD- Centre d'Informació i Orientació de la Dona

Carrer Les Escoles, 10 baixos

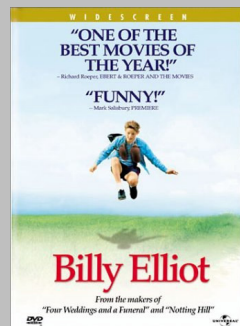
Los patitos feos. La resiliencia: una infancia infeliz no determina la vida (2002). Boris Cyrulnik. Gedisa

Boris Cyrulnik ens ofereix una visió alternativa i raonablement optimista a les actuals teories sobre el trauma infantil i els seus efectes nocius, fins i tot irreparables. A través d'exemples de personatges famosos i també de pacients de la seva pròpia pràctica clínica, ens mostra l'existència d'un mecanisme d'autoprotecció que es posa en marxa des de la infantesa -primer mitjançant el teixit de llaços afectius i més tard a través de l'expressió de les emocions-per "esmoreir" la majoria de les vegades el xoc del trauma.

Arran dels forts vincles amb el món que els envolta, els infants sotmesos a maltractaments i abusos poden recórrer a una mena de "reserva" biopsíquica que els permet treure forces d'on no n'hi ha. Però, això només és possible, sobretot, si l'entorn social està disposat a ajudar-los.

Per tant, perquè es pugui sanar la ferida d'un infant, la societat adulta ha d'estar preparada per acollir-lo i per acompanyar-lo tal com és, amb les seves particularitats de nen i de traumatitzat. Quan es recupera el llaç social, i de vegades el contacte amb una sola persona és suficient, "l'aneguet lleig" podrà transformar-se en cigne.

filmografia



ON EL PUC TROBAR?

Biblioteca de Sant Adrià de Besòs

Carrer Ricart, 2-4

b.st.adriab@diba.cat

BILLY ELLIOT

ANY: 2000

DIRECTOR: Stephen Daldry

DURACIÓ: 111

Aquesta història és un bon exemple de resiliència, ja que tot i l'entorn social, una situació econòmica familiar precària, la mort de la mare, la violència al carrer i les tensions familiars, el somni d'en Billy és més fort, gràcies sobretot a la importància del fet que algú va creure en ell i en el seu talent: primer la professora i el seu millor amic i després la seva família.

La vida al nord d'Anglaterra l'any 1984 era molt dura per la vaga minera. Billy Elliot és un nen d'onze anys, fill d'un miner, que acaba de perdre la mare. El seu pare i el germà només tenen al cap la vaga. Però la vida de Billy canviarà per sempre en conèixer la senyora Wilkinson, qui dóna classes de ballet al gimnàs on ell intenta aprendre a boxejar per influència del pare. Aviat es troba immers en el món del ballet, per al qual demostra tenir un talent innat, però troba una forta oposició en la seva família i li prohibeixen continuar les classes. Finalment, el pare, veient el gran talent del fill i la possibilitat que ell pugui tenir una vida millor que les seves, decideix donar suport al somni d'en Billy.

internet

<http://llibreriaproleg.com>

Llibreria especialitzada en temes de dones.

Us hi podeu subscriure per què us arribin les seves activitats i les novetats bibliogràfiques.

el butlletí de la comissió



Sant Adrià de Besòs

NOVEMBRE 2008 número 3

PRESENTACIÓ

25 DE NOVEMBRE

DIA INTERNACIONAL CONTRA LA VIOLENCIA VERS LES DONES

El 25 de novembre fou declarat Dia Internacional de la no Violència contra les Dones en la primera trobada feminista de Llatinoamèrica que va tenir lloc a Bogotà el juliol de 1981. En aquesta trobada de dones es va denunciar la violència de gènere en tots els àmbits de la societat, els maltractaments i els assassinats a la llar, les violacions, l'agressió sexual i la violència en general contra les dones, inclosa la tortura i els abusos soferts per presoneres polítiques.

Es va escollir aquesta data per no oblidar l'assassinat de les germanes Mirabal, tres activistes mortes el 1960 per la policia secreta del dictador dominicà Trujillo.

El 1991, un grup d'homes canadencs van decidir adoptar el llaç blanc com a símbol d'oposició dels homes a la violència exercida per homes contra les dones.

RECORDA QUE:

- La violència familiar és un problema social greu.
- Cap ésser humà no ha de ser colpejat, insultat o humiliat.
- La violència no ha de tenir lloc a la família.
- La violència a la família no finalitza espontàniament, sinó que augmenta i s'agreuja.
- Cap conducta o raonament justifica la violència.
- La responsabilitat de la violència és de qui l'exerceix.
- Els homes violents, majoritàriament, no són persones amb cap patologia especial.
- La víctima no és mai responsable de la violència, no depèn d'ella que s'exerceixi aquesta violència.
- Les víctimes poden ser dones de qualsevol classe social o nivell cultural.
- Les dones maltractades no són masoquistes.
- Els conflictes familiars o conjugals són normals, la violència no ho és.
- L'home pot enfadar-se però no pot recórrer a la violència.
- La dona maltractada no està justificada si és violenta amb els fills i filles.
- La idea de la provocació de la violència és un mite que serveix per tolerar-la.
- La causa darrera de la violència no és mai la manca de diners, l'alcohol ni les drogues.
- Les criatures sempre són víctimes de la violència, directament o indirectament.



Vinyeta de l'exposició "La violència no fa riure"
Si vols demanar-la adreçat al CIOD
(Centre d'Informació i Orientació de la Dona)
T. 93 462 11 21. Ajuntament Sant Adrià de Besòs

GLOSSARI DE CONCEPTES

QUI ÉS VÍCTIMA DE VIOLÈNCIA DE GÈNERE? (Violència vers la dona o Violència masculista)

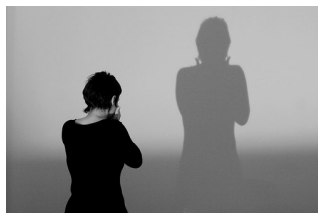
És víctima de violència de gènere la **dona** que és o ha estat objecte d'actes de violència física o psicològica, agressions a la llibertat sexual, amenaces, coacció o privació de llibertat a la vida privada o pública. Aquest concepte inclou, encara que no es limita, al següent:

- Violència exercida per la parella o exparella.
- Assassinats en nom de l'honor, mutilació genital i sexual femenina, matrimonis forçats . . .
- Violència dins la comunitat general (violació, abusos sexuals, assetjament sexual i intimidació a la feina, tràfic de dones i el turisme sexual)
- Violació dels drets humans de les dones en circumstàncies de conflicte armat.

Les **quatre condicions** que s'han de complir perquè puguem parlar de violència de gènere són:

1. AGRESSOR: sempre és un home
2. VÍCTIMA: sempre és una dona
3. CAUSA: relacions de poder entre els sexes (dominació de l'home i submissió de la dona)
4. OBJECTIU: el control i el domini de la dona.

ELS DOS CONCEPTES SE SUPERPOSEN QUAN LA VÍCTIMA DE LA VIOLÈNCIA ÉS LA DONA I L'AGRESSOR LA PARELLA O EXPARELLA



QUI ÉS VÍCTIMA DE VIOLÈNCIA DOMÈSTICA?

Violència a l'àmbit familiar.

Parlem de violència domèstica davant qualsevol forma de violència física, psicològica i/o sexual que pugui patir qualsevol membre de la família.

Per tant, en aquest cas podem parlar de diferents tipus de víctimes:

- La **dona** o l'**home** que pateixi violència per part de la parella o exparella -amb convivència o sense - i/o per part dels ascendents, descendents o germans de la víctima o de la parella o exparella.
- Qualsevol tipus de maltractament als **infants** per part d'un familiar o qualsevol persona amb qui convisqui.

SERVEIS I RECURSOS

És important que es coneguin els serveis que formen part de la **Comissió Tècnica contra la Violència Domèstica** de Sant Adrià de Besòs. Avui presentem al cos de Mossos d'Esquadra.



En els últims anys ha estat intens l'esforç normatiu desplegat per les administracions per tal de lluitar contra la violència domèstica i la violència vers la dona. Amb aquests canvis normatius s'ha intentat dotar les institucions administratives, policials i judicials d'eines eficients per què les mesures de protecció a oferir a les víctimes puguin ser aplicables de manera immediata i, si s'escau, de manera preventiva.

Les normes penals vigents faciliten l'adopció de mesures preventives, assistencials i d'intervenció social a favor de la víctima; preveuen la creació de noves figures delictives; introdueixen noves mesures penals de protecció i amplien el cercle de possibles víctimes. Tot això, amb l'objectiu primordial de dissuadir els presumptes agressors i donar la resposta adequada davant la comissió d'aquests fets delictius.

No obstant això, per què aquests avenços normatius siguin plenament aplicables, es fa necessari complementar-los -dins l'àmbit més proper a la ciutadania, l'àmbit local- amb la creació d'òrgans d'informació, intervenció i assistència social que puguin oferir a les víctimes, de manera clara, directa i humana, el suport necessari per sortir de la situació de vulnerabilitat en què es poden trobar i activar els mecanismes de protecció social, judicial i policial existents.

En aquest sentit, Sant Adrià de Besòs ha estat un municipi capdavanter en la lluita contra la violència vers la dona i s'ha dotat dels mecanismes adients per oferir a les víctimes els recursos de protecció existents i facilitar la seva activació i utilització efectiva. Com a exemple pràctic, cal remarcar el protocol d'atenció a dones víctimes de violència.

Dins l'àmbit de la policia de la Generalitat - els Mossos d'Esquadra- l'atenció a la víctima de violència domèstica i de gènere ha esdevingut una funció prioritària i s'ha materialitzat, de manera operativa, en la creació d'oficines d'atenció a la víctima en les comissaries i serveis del cos.

En aquestes unitats, les víctimes són ateses per personal especialment format en la matèria. Les agents destinades a l'oficina d'atenció a la víctima porten a terme serveis d'assistència, assessorament personal i protecció com, entre d'altres:

ARTICLE D'OPINIÓ: LES ALTRES VÍCTIMES DE LA VIOLÈNCIA DE GÈNERE

Les conseqüències de la violència familiar poden ser devastadores, però especialment el dany que poden produir en els infants i adolescents és un aspecte que cal prendre's molt seriosament.

Els fills i les filles de les dones víctimes de violència domèstica han estat contemplats fins fa poc temps com a acompanyants de la mare, sense entendre'ls com a protagonistes de la història de maltractaments. Normalment han presenciat els maltractaments que ha rebut la mare i els efectes que aquest tipus de violència té sobre el desenvolupament dels nens i nenes poden ser igual de greus que si el maltracte hagués estat dirigit directament vers ells. És el que *Marie-France Irigoyen* denomina violència indirecta: els fills són víctimes pel fet d'estar allà i no poder prendre *distància afectiva*, en la majoria dels casos, de cap dels dos progenitors. Les conseqüències sobre els infants com a testimonis de la violència domèstica són moltes:

- Risc d'alteració del seu desenvolupament integral
- Sentiments d'amenaça.
- Dificultats d'aprenentatge i d'atenció
- Dificultats en la socialització
- Adopció de comportaments violents o de submissió amb els iguals
- Major freqüència de malalties psicosomàtiques
- Trastorns psicopatològics secundaris
- Amb freqüència també són víctimes de maltractaments per part del pare o de la mare
- I, a llarg termini, la transmissió intergeneracional de la violència, tot i que només un de cada tres casos la reproduceix o pateix.

Com podem ajudar els i les professionals a aquestes víctimes invisibles i prevenir la reproducció de la violència?

De què serveixen tots els programes de prevenció de violència domèstica que fem a l'escoles, als instituts i als mitjans de comunicació, si no aprofitem l'oportunitat de treballar amb els fills (i les filles) de les dones que atenem?

És possible trencar el cercle de la violència, però per aconseguir-ho hem d'actuar de manera paral·lela a la recuperació i el tractament de la mare, fomentant condicions psicosocials protectores dels infants i adolescents:

- Tenir-los en compte, interessar-nos per ells
- Ajudar els adults a donar una explicació del que està passant
- Conjuguar la diferència i la vinculació fills/es i mare
- Avaluar la possibilitat que els nens/es siguin escoltats
- Facilitar l'expressió d'emocions i validar-les
- Facilitar rutines i ambients estables i segurs

Però, des d'on podem emprendre aquesta feina?

Aquestes recomanacions hauria de posar-les en pràctica o bé el professional que atén la mare o bé qui millor conegui i en qui tingui més confiança el/la nen/a. En la mesura que sigui possible, a banda d'aquestes recomanacions més generals, hauríem de crear una atmosfera de confiança i seguretat per fomentar l'expressió de les seves emocions, transmetre'ls que no són els culpables dels problemes familiars ni els responsables de solucionar-los. Cal també avaluar el grau d'aïllament del nen/a i la seva xarxa social i afavorir mecanismes d'autoprotecció per a la seva integritat física i psicològica. Es pot comprovar si està patint també maltractaments per part del pare o la mare (actuar segons protocol de maltractament infantil) i valorar la possibilitat de derivació a altres professionals (pediatre, psicòleg infantil, terapeuta familiar) o institucions si fos necessari.

Elena Laguna
Consultora del servei d'acollida i suport a víctimes de violència de gènere
Centre d'Informació i Orientació de la Dona - CIOD



MOSSOS D'ESQUADRA
C/Cristòfol de Moura, s/n - Sant Adrià de Besòs
Tel-93 497 72 85

- Atenció a les víctimes de violència de gènere i domèstica d'una manera especialitzada, donant una rebuda i acollida adequada a la seva situació i estat emocional.
- Avalució del cas per determinar el millor procediment a oferir a la víctima.
- Informació detallada sobre els seus drets i de les accions que pot emprendre, així com dels recursos socials que hi ha i derivar-la.
- Recollida de la denúncia i realització de l'atestat policial, portant-lo personalment al Jutjat de Violència sobre la Dona.
- Seguiment individualitzat i personalitzat de cada cas, mantenint una comunicació directa i contínua amb les víctimes, acompanyant-les al Jutjat, bé per ordre judicial o bé per haver valorat el cas de risc.

Tot, amb un objectiu ben definit: oferir a la víctima la protecció i l'assistència professional i humana necessària per trencar la situació d'aïllament en què es pugui trobar, facilitar el procés de denúncia i vetllar perquè els mecanismes de protecció s'activen adequadament i arribin tant a la víctima com, si s'escau, els seus fills o altres integrants del nucli familiar.

Miquel Àngel González Vide
Cap de la Comissaria de Districte de Sant Adrià de Besòs

Inspector CME

