

# DONES DE SANT ADRIÀ

ITINERARIS HISTÒRICS



ISABEL SEGURA SORIANO



Ajuntament de Sant Adrià de Besòs





**DONES**  
**DE SANT ADRIÀ**  
**ITINERARIS HISTÒRICS**

**ISABEL SEGURA SORIANO**

**Text i selecció de les imatges:**

Isabel Segura Soriano

**Amb la participació de:**

María Alarcón, Pepita Caparà, Carmen Aguado, Mercè Caparrós, Àngels Cerdà, Amparo Combalía, Maria Espallargues, Rosa Fontcoberta, Puri Frías, Maria Rosa Gascón, Pepita Gascón, Consol Hernández, Bienvenida Hoyos, Carmen López Águila, Mercedes López, Maria Mancilla, Manuela Martí, Cati Martínez, Ester Martínez, Paquita Martínez, Carme Nebot Benito, Antonia Rodríguez, Àngels Rosell, Loli Salas, Francisca Sánchez, Pepita Soler, Neus Vila, Maruja Vinuesa Orell.

Volem expressar el nostre agraïment a totes les persones de l'Arxiu Municipal de Sant Adrià de Besòs, per la seva disponibilitat per tal de facilitar la nostra tasca i la seva col·laboració més entusiasta en la realització d'aquest llibre.

**Edita:**

**Ajuntament  
de Sant Adrià de Besòs**

DeBarris, sccl  
c. La Perla, 31, bxs.  
08012 Barcelona  
[www.debarris.com](http://www.debarris.com)

**Portada:**

Mariona Colom Segura

**Imprimeix:**

Zukoy5  
c. Alarcón, 40  
Sant Adrià de Besòs

**ISBN:** 978-84-938421-7-8

**D.L.:** B-10.185-2012

# ÍNDEX

11	PRESENTACIÓ
15	I. ESPAI D'ORIGEN
37	II. TREBALL DOMÈSTIC
55	III. TREBALL REMUNERAT
77	IV. ESPAI POLÍTIC
103	NOMENCLÀTOR
127	BIBLIOGRAFIA



*La vida cotidiana no está 'fuera' de la historia, sino en el 'centro' del acontecer histórico: es la verdadera 'esencia' de la sustancia social. Las grandes hazañas no cotidianas que se reseñan en los libros de historia arrancan de la vida cotidiana y vuelven a ella.*

**Agnes Heller. *Historia y vida cotidiana.***



**JESÚS M. CANGA  
CASTAÑO**  
ALCALDE DE SANT ADRIÀ  
DE BESÒS

**L**es dones han estat sempre presents a la història de Sant Adrià de Besòs, malgrat que han estat poques les vegades que els investigadors s'han aturat a detallar les seves aportacions. De fet, ja formaven part d'aquella primera comunitat que es començava a configurar el 20 de febrer de l'any 1012 al voltant de la parròquia citada en el pergamí que documenta el nostre Mil·lenari com a població.

Es fa difícil d'entendre la continuïtat d'aquella primera vila, avui la nostra ciutat, sense la seva presència, encara que les fonts documentals s'hagin encarregat sovint d'amagar-les o ignorar-les. Una tendència que es trenca amb l'edició de la present publicació. Una visió femenina de la ciutat, d'aquest espai d'origen tal i com ho defineix l'autora, que passa a convertir-se en el teló de fons de la nostra història i que permet situar les ciutadanes, les adrianenques, al capdavant, fent visible el seu llegat.

Entre d'altres, el lector trobarà com l'autora recull la participació de les dones en el treball domèstic no retribuït i sovint invisible al ulls de la comunitat, però cabdal en totes les societats; així com també la seva integració en el treball remunerat. Una incorporació en aquest que es donarà amb la professionalització de les feines domèstiques i que continuarà amb la seva introducció al món de les fàbriques. Sant Adrià, amb una forta implantació industrial des del segle XVIII, època durant la qual es van instal·lar les primeres fàbriques d'indianes, no restarà aliena en aquest procés. Un estudi que, entre d'altres aspectes, permet apreciar la doble escala salarial que havien d'afrontar.

La presència de les dones en el món associatiu és una altra de les aportacions de la investigació. Dones amb unes inquietuds comunes que s'associen, es reuneixen i treballen de forma coordinada amb altres grups de la població o bé de les localitats properes. Un món associatiu que n'abastarà el camp cultural,

recreatiu, o reivindicatiu, especialment actiu a la dècada dels setanta del segle XX. En aquest sentit, tampoc no hem d'oblidar la seva participació en el terreny polític, amb una primera regidora el juliol del 1936. Una presència que es reprendrà amb el primer ajuntament democràtic l'any 1979, una vegada superada la llarga dictadura franquista.

La present publicació inicia una col·lecció de monografies dedicades a aprofundir en el coneixement de la història, la cultura i la societat adrianenca, en els seus múltiples vessants. Una col·lecció que amb el títol *Libres del Mil·lenari de Sant Adrià de Besòs* esdevindrà un mitjà de difusió i d'aproximació al nostre passat.

Les investigacions realitzades sobre la nostra societat permeten tenir un millor coneixement de la ciutat, entendre quina és l'evolució que aquesta ha tingut a la nostra societat, des de la configuració dels seus barris fins a la de la gent que hi viu. En definitiva, un instrument més per aprofundir en la convivència de la comunitat.

Desitjo que gaudiu d'aquesta lectura, de les aportacions a la nostra història que presenta l'autora i que compartiu amb els vostres l'interès pel nostre passat.

**IRENE ALDABERT**  
REGIDORA DE POLÍTQUES  
D'IGUALTAT

**L**a història oficial ens parla molt poc de les dones. Ens parla de guerres, conquestes i altres “grans esdeveniments” protagonitzats per homes i on, en tot cas, poden aparèixer referències a una minoria de dones excepcionals.

Llegint aquesta història ens queda el desig de saber com eren les dones i els homes normals, com era la vida a les places i carrers, a les cases i centres de treball, com es parien les criatures i com se'n tenia cura...

Les dones, a més de la nostra aportació indispensable en el sosteniment de les llars, hem portat a terme una tasca important en el desenvolupament polític, científic, social, cultural i econòmic que la història –majoritàriament escrita per homes i sota un paradigma androcèntric– ha invisibilitat.

Hem de rellegir la història en clau femenina. Aquest exercici implica no només rescatar el protagonisme de les dones en el passat, sinó repensar la dinàmica històrica en el seu conjunt, posar en valor el paper decisiu de l'àmbit privat en el desenvolupament històric i el paper de les dones en aquest àmbit.

En aquest llibre que ara presentem, la Isabel Segura ha permès que interactuessin la memòria individual amb la memòria documentada per anar creant la història de les dones de Sant Adrià. Ens permet esbrinar com van viure les adrianenques en diverses èpoques i quines herències i quines petjades encara podem trobar.

Vull mostrar el meu agraïment a totes les dones que han participat en la Co-construcció d'aquest llibre. El meu reconeixement per a totes les adrianenques que a través dels seus testimonis personals i fotogràfics han contribuït a donar una mica més de llum a la història de la nostra estimada ciutat.



# I. ESPAI D'ORIGEN



UNA DONA A LA VORA DEL RIU BESÓS.  
FONS SALVANY, BIBLIOTECA DE CATALUNYA.



**E**l riu està estretament vinculat al paisatge i a l'esdevenir històric de Sant Adrià. Riu que, en funció de la temporada de l'any, es fa invisible. Riu que, a voltes, és estrepitós. Amb tot, riu que va donar vida a determinades activitats econòmiques i, alhora, les aigües es-

tancades repel·liren la població, fins que no es va aprendre a assecar els aiguamolls.

Riu que afavorí i alimentà fonts a redós de les quals es van crear espais de trobada, de relació, els berenadors, i un dels més coneguts va ser el de la Mina.

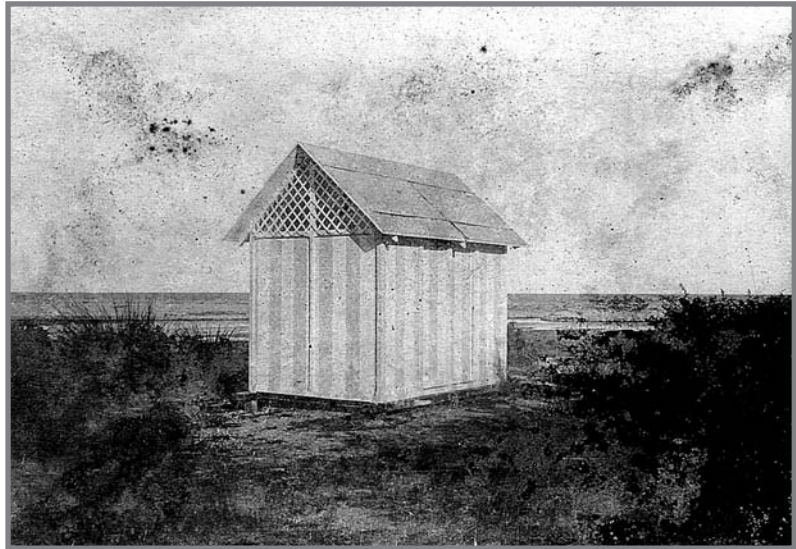


BERENADOR DE LA MINA.

FONS SALVANY, BIBLIOTECA DE CATALUNYA.

Però, a Sant Adrià també hi ha mar, una mar que va permetre la comunicació i que des de mitjans del segle XIX, quan els metges higienistes el van veure com una font de salut, recomanaren els banys i, com a conseqüència, van apa-

rèixer nous elements en el paisatge, les casetes de bany. Més endavant, quan el flux de població sense recursos arribà a Sant Adrià procedent d'altres contrades, es bastiren altres arquitectures efímeres arran de mar, les barraques.



CASETA DE BANY A LA PLATJA DE SANT ADRIÀ.  
ARXIU MUNICIPAL DE SANT ADRIÀ DE BESÒS-FONS FECSA-ENDESA.

El riu apareix descrit en gairebé tots els textos antics que fan referència a Sant Adrià. El riu, ja ho dèiem, forma part indestriable de la història de Sant Adrià.

Un d'aquests textos és el del Baró de Maldà, Rafael D'Amat i de Cortada. A la seva obra més coneguda, *Calaix de sastre*, fa una descripció de Sant Adrià de Besòs a les acaballes del segle XVIII. El riu i els pantans d'aigües detingudes converteixen la zona propera al Besòs en una zona «*malsana*», alhora que les avingudes del riu poden ser perilloses. El Baró de Maldà escriu:

«Lo poble de Sant Adrià, que està a l'altre part del riu Besòs àzia Badalona, de la qual ne dista un quart de hora, quedant lo referit poble de Sant Adrià als marges del riu, és molt reduhit en caseria y algo malsà per los pantanos y aguas detingudas que hi ha a la vora de las casas, y no de las més seguras a extendre's masa lo Vesòs en algunas avingudas.

Enlairat respecte el riu i, una mica més enllà –seguim amb la narració del Baró de Maldà–, es troba la rectoria amb algunes poques cases. El frontspici de la parròquia és blanc –diu l'autor– i el campanar amb la seva torratxeta i rellotge és nou» (Baró de Maldà, 1994, pàg. 214-215).



MASIA DE CAN SERRA -PRINCIPIS DE SEGLE XX, SEU ACTUAL DEL MUSEU D'HISTÒRIA DE LA IMMIGRACIÓ DE CATALUNYA.  
ARXIU MUNICIPAL DE SANT ADRIÀ DE BESÒS.

Amb un to més acolorit, Francisco de Zamora, el 1790, feia una descripció del riu i de les zones properes:

*«...este trozo de camino hasta el Besòs es una de las salidas más hermosas y divertidas de Barcelona, pues además de hallarse plantadas sus orillas de buenos álamos blancos, y sus terrenos inmediatos bien cultivados, están también sobre sus orillas una hermosa porción de prados de las fábricas de indianas que lo hermosean mucho.»*

I, certament, l'estesa de les robes, posades a assecar en els prats al costat del riu hauria

de ser una mena de pintura multicolor que cridés l'atenció de qualsevol passavolant no habituat a aquelles imatges.

Així doncs, Francisco de Zamora ja ens dona notícia d'unes de les activitats econòmiques de Sant Adrià, els prats d'indianes, relacionats amb la manufactura tèxtil, activitat que, temps després, tindrà una represa a la població.

Si fins ara hem parlat de referències textuais, no menys importants són les imatges que es conserven de Sant Adrià, des de principis del segle XX.



SANT ADRIÀ A PRINCIPIS DE SEGLE XX.

FONS EDITORIAL MARTÍN, BIBLIOTECA DE CATALUNYA.

En la imatge panoràmica de Sant Adrià que reproduïm, podem observar en primer terme el canyissar que ens indica la proximitat de l'aigua, del riu. Gairebé a tocar de les canyes, un hort, imaginem que de tomàquets i, més enllà, el nucli de la població, a redós de l'església de la que sobresurt el campanar. Un altre element destaca en el paisatge circumdant, la xemeneia d'una fàbrica, que denota la incipient activitat industrial. Així doncs, en el camp visual que capta la fotografia, l'hort en primer terme, parla de l'encara majoritària activitat econòmica de la població, l'agricultura, però, ja hi

ha elements que anuncien altres activitats, en aquest cas, la industrial.

Quan encara la majoria de la població es dedicava a l'agricultura, cada dia feiner es repetia una imatge. De bon matí una filera de carros i, més endavant, ja seran camions i furgonetes, abandonen Sant Adrià de camí cap als mercats propers, especialment Barcelona, carregats de verdures i fruites –sobretot maduixes–, extretes de les productives hortes que des de finals del segle XVIII i XIX –un cop assecats els aiguamolls i ordenat el rec– florien als terrenys al·luvials.



CARRER DE FERMIN I GALÁN (ACTUALMENT AV. DE CATALUNYA), 1933.

ARXIU MUNICIPAL DE SANT ADRIÀ DE BESÒS.

### L'ATRACTIU DE SANT ADRIÀ

A poc a poc, Sant Adrià, incrementa els seus habitants. El 1914, tan sols hi ha 715 de censats, però, només en sis anys, la població creix de manera espectacular i passa a 1.073. Encara fa un salt més espectacular el 1924, quan duplica amb escreix la població. I, encara més, el 1930, que ja són 6.515 els habitants, i continuarà creixent de manera sostinguda fins a l'inici de la Guerra Civil, el 1936, amb 8.401 habitants.

Tot aquest creixement és degut a dos factors. Primer, al creixement vegetatiu de la població,

és a dir, als naixements. Segon, a la població nouvinguda que procedent de ciutats properes de la ruralia catalana i, després, d'altres contrades peninsulars, s'instal·laran a la ciutat atretes per la possibilitat de trobar feina.

Aquell antic paisatge agrícola, progressivament amb el pas dels anys, es va transformant. Però, durant el primer terç del segle XX, encara conviuen els camps, les fàbriques i els habitatges.

Les figures geomètriques que dibuixen els camps conreats amb diferents productes, vist



INSTAL·LACIONS DE LA FÀBRICA BAURIER EN PRIMER TERME.  
ARXIU MUNICIPAL DE SANT ADRIÀ DE BESÒS.

amb llunyania, dialoguen en el mateix paisatge, amb altres formes geomètriques: d'una banda les cobertes serrades de les naus industrials; d'altra banda, els volums de les cases circumdants.

És un diàleg en tensió. Els camps, encerclats, amb els pas del temps seran ocupats per més fàbriques i més habitatges.

Aquell paisatge agrícola es transforma al ritme que ho fa la seva població. Zona fona-

mentalment agrícola, en què la major part de la població viu de l'agricultura durant tot el segle XIX, a mesura que avança el segle XX els camps retrocedeixen, perden la centralitat del paisatge i la població que viu de l'agricultura minva i, l'any 1936, tan sols un 10% s'hi dedica. En canvi, i de manera inversament proporcional, la població activa empleada a les indústries fabrils cada vegada és més nombrosa i arriba gairebé al 50% aquell mateix any de 1936.



BARRI DE SANT JOAN BAPTISTA, VISTA DES DEL RIU.  
ARXIU MUNICIPAL DE SANT ADRIÀ DE BESÒS.

### DE FÀBRQUES I DE CENTRALS

Una de les primeres fàbriques a instal·lar-se és la de productes químics Miquel y Widmar, més coneguda com 'la fàbrica de la pudor', el 1906. A continuació ho farà la Vda. De Pedro Nicolau i fills, originària de Badalona, però que traslladà les seves activitats químiques i de derivats del petroli a Sant Adrià en els primers anys del segle XX. Pocs anys després, els propietaris de la fàbrica Baurier manifesten la voluntat d'instal·lar-se a Sant Adrià. El 1910, presenten els plànols a l'Ajuntament per tal d'aconseguir l'autorització per edificar una instal·lació fabril

que acabarà sent una de les indústries tèxtils més importants del Barcelonès (Fuentes i Vicent, 2003, p. 9-11).

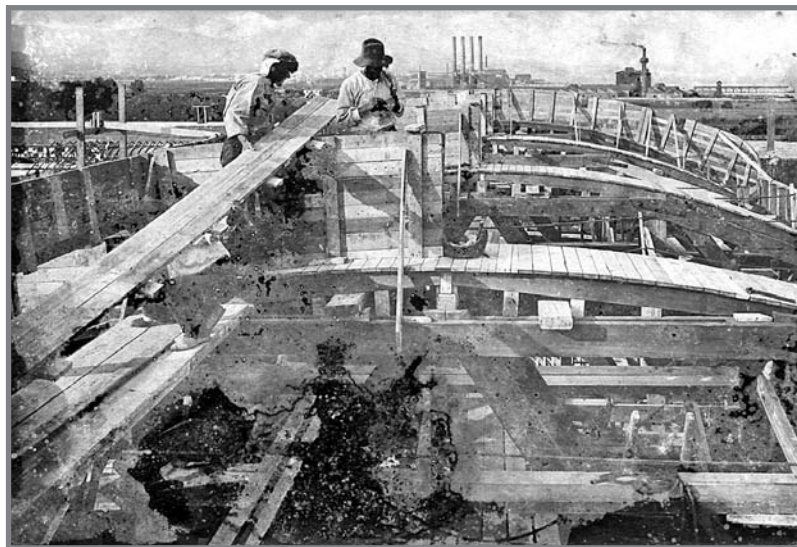
La proximitat a la ciutat de Barcelona, la disponibilitat de terrenys, d'aigua en abundància i la política municipal de facilitar la instal·lació industrial, va fer que molts empresaris triessin Sant Adrià per bastir les seves fàbriques.

Una nova energia apareix amb força a principis del segle XX a Catalunya, l'electricitat, la més moderna, la més innovadora font energètica del moment. L'electricitat s'introduí primer a les fàbriques com a força motriu i, progres-

sivament, va anar fent la seva aparició també a l'espai domèstic, en substitució d'altres energies considerades més brutes o perilloses com el carbó o el gas. Sant Adrià va acollir una de les centrals elèctriques més importants. El 1912, l'empresa Energía Eléctrica de Cataluña S.A. ja és a Sant Adrià. Tres anys després és la Catalana de Gas i Electricitat S.A. la que s'hi instal·là. El 1915, la Catalana de Gas y Electricidad sol·licita autorització per construir una central elèctrica per a la producció i distribució de 100.000 kilowatts, diversos cossos d'edificis, línies aèries i subterrànies, segons l'expedient

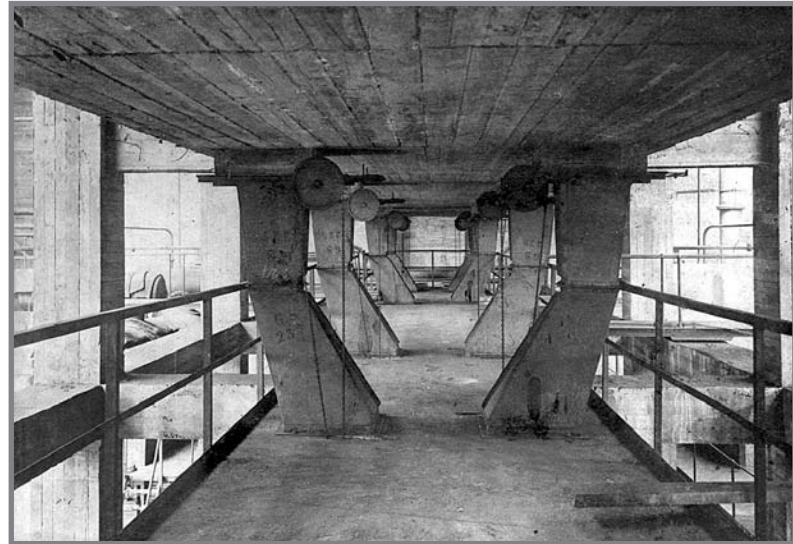
que es conserva a l'Arxiu Municipal de Sant Adrià de Besòs. En un altre, del 6 de març del 1920, la mateixa empresa fa a mans de l'Ajuntament els plànols no només de l'edifici, també del sistema i maquinària de producció elèctrica. Són uns plànols bellíssims, acolorits.

Ambdues centrals es van construir a la desembocadura del Besòs, per la facilitat d'utilitzar l'aigua de mar per a la refrigeració de les seves instal·lacions de producció d'electricitat i per la facilitat de fer arribar el carbó a través del tren que entrava directament a les instal·lacions.



TÈRMICA. DETALL DE LA CONSTRUCCIÓ DE L'ENCOFRAT PER A BASTIR EL SOSTRE DE LA SALA DE CALDERES DE LA CENTRAL ELÈCTRICA, 14 D'AGOST DE 1916.

ARXIU MUNICIPAL DE SANT ADRIÀ DE BESÒS-FONS FECSA-ENDESA.



TÈRMICA. DETALL DE LES COMPORTES DE LES SITGES DE CARBÓ DE LA CENTRAL ELÈCTRICA, 10 D'AGOST DE 1917.

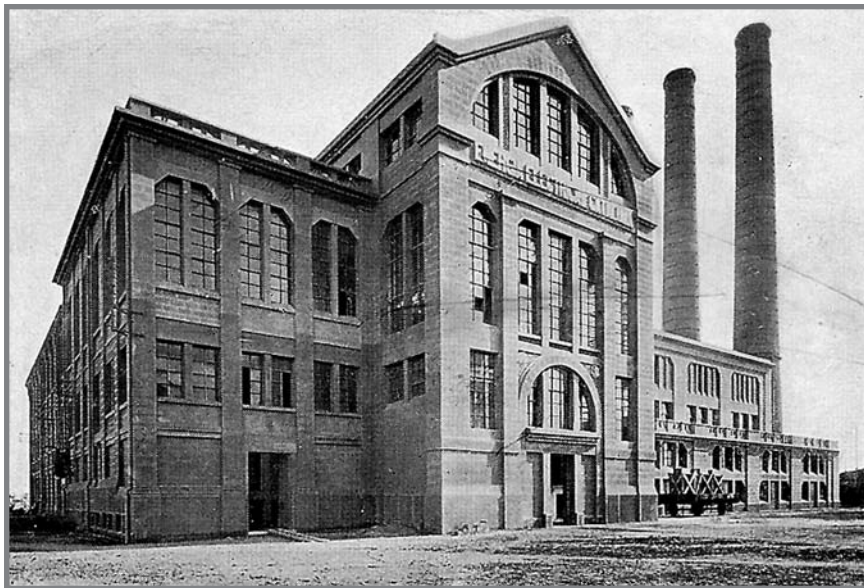
ARXIU MUNICIPAL DE SANT ADRIÀ DE BESÒS-FONS FECSA-ENDESA.

Durant el primer terç del segle XX, a Sant Adrià hi ha empreses de gairebé tots els sectors industrials: el químic, l'elèctric, el tèxtil..., és a dir, una diversitat d'indústries s'escampava per tot el territori urbà. Les grans indústries van actuar com a focus d'organització espacial i ocuparen, en aquell període, gairebé el 20% del territori del municipi. Sovint les indústries actuen com a generadors d'habitatges. A tocar de les indústries es desenvolupen els barris.

La Catalana té el seu origen a la instal·lació de la central elèctrica. Els terrenys propers a la fàbrica, propietat de la família Barnola, van ser venuts a l'empresa urbanitzadora Anselm Rius.

Segons el pla realitzat per l'arquitecte Maymó, es van traçar les infraestructures. La societat urbanitzadora va vendre els terrenys a persones que volguessin edificar les cases pagant una petita quantitat a la setmana o al mes, en un temps en què l'especulació urbanística, en les zones allunyades dels centres urbans, encara no actuava a pleret.

En aquells temps es considerava, des de les institucions públiques, que facilitar la propietat de l'habitatge a les classes treballadores seria un mitjà per evitar la conflictivitat social, malgrat que les iniciatives en aquest sentit van ser escadusseres o nul·les. Sigui com sigui,



CENTRAL D'ENERGIA ELÈCTRICA LA CATALANA, ABANS DE LA GUERRA CIVIL.  
ARXIU MUNICIPAL DE SANT ADRIÀ DE BESÒS.

van ser del tot insuficients. El barraquisme que s'anava estenent pel litoral n'és la prova més flagrant.

En la dècada dels anys vint la Compañía Española para la Fabricación Mecánica del Vidrio, coneguda popularment com a 'CELO', construeix la seva factoria a Sant Adrià que va ser inaugurada el 1923. La fàbrica va ser creada per Miquel Alejandro el 1923, després d'un viatge als Estats Units per conèixer les darreres tècniques en la producció de vidre pla i construí a Sant Adrià la primera fàbrica que utilitzaria el sistema patentat per Libbey

i Owens. Va obtenir la patent de la Compagnie International du Verre –empresa belga que controlava la tècnica nord-americana a Europa–, i va compartir amb aquest grup part de les accions de la nova empresa. El 1985, arran de la crisi creada per no haver reconvertit tecnològicament l'empresa, la van tancar. El forn de la factoria, el forn número u, dels dos que existien –una immensa mola d'acer i material refractari de més de 250 tones de pes i uns 300 metres lineals d'extensió–, va ser traslladat a la Xina, concretament a Yi'an, una ciutat de la província d'Helongiang.

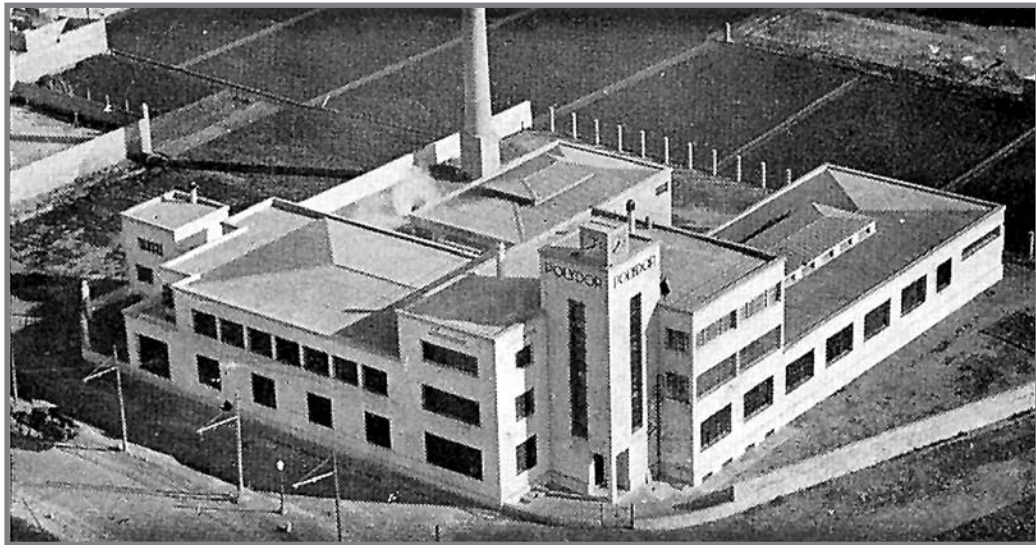
## LA MODERNITAT ARQUITECTÒNICA S'INSTAL·LA A SANT ADRIÀ

Durant els anys trenta, empreses pioneres s'instal·len a Sant Adrià. La companyia discogràfica Poligram, de la Hispano Americana, filial de la Deutch Gramophon, adquireix un solar per a edificar una fàbrica a l'illa compresa entre la carretera de França, el passeig del Besòs i el nou carrer del Fonògraf.

José Marsans Claramunt, sol·licita permís a l'Ajuntament per a bastir el nou edifici que havia de dedicar-se a la fabricació de «discos de fonògraf» i la construcció serà «*con hormigón armado empleada en toda la edificación, está perfec-*

*tamente indicada dado su carácter industrial y ha sido perfectamente resuelta por el arquitecto director que ha sabido hermanar la utilidad industrial con la esbeltez de líneas, produciendo el conjunto del edificio un agradable efecto*», segons consta en l'autorització municipal als promotors de la construcció, que es conserva a l'Arxiu Municipal de Sant Adrià de Besòs.

El projecte de la nova fàbrica, presentat a l'Ajuntament el febrer del 1930, anava signat per l'arquitecte Lluís Bonet Garí. La fàbrica, coneguda com a Polydor, adopta el llenguatge arquitectònic de la modernitat internacional. Línia recta, transparència, llum i més llum. El



IMATGE AÈRIA DE L'EDIFICI POLYDOR, A LA CARRETERA, CONSTRUÏT A PARTIR DE 1930, COM A FÀBRICA DE LA COMPANYIA DISCOGRÀFICA, HISPANO AMERICANA, FILIAL DE LA DEUTCH GRAMOPHON.

ARXIU MUNICIPAL DE SANT ADRIÀ DE BESÒS.

Polydor és modern, és racionalista i es construeix amb formigó.

Les revistes d'arquitectura del moment es fan ressò del nou edifici construït a Sant Adrià.

La revista *Arquitectura i Urbanisme*, número 3, de gener del 1933, dedica un monogràfic a l'arquitectura industrial catalana, on apareix en lloc destacat la fàbrica Polydor.



CRIATURES AL VOLTANT DEL CARRETÓ.  
ARXIU MUNICIPAL DE SANT ADRIÀ DE BESÒS.

## DE VIATGES

Després de la guerra civil, i especialment a partir de la dècada dels anys cinquanta i seixanta del segle passat, el corrent migratori procedent de la ruralia catalana i de la resta de l'Estat s'incrementà de manera continuada al llarg d'aquests dues dècades.

Com gairebé totes les migracions, les precàries condicions de vida en el lloc d'origen les

potenciarà. Però no sempre la gana és l'únic motiu del desplaçament. També hi ha el desig de canviar de vida, un no conformar-se amb el fat, un no voler-se quedar adscrites a l'espai que, en principi, els havia estat assignat.

El control dels desplaçaments de la població era ferri. El 1944, el caporal de torn de la Guardia Civil de Sant Adrià rep una trucada de Juan Quintana, secretari de la Central Nacio-

nal Sindicalista de la població, per denunciar que se li han presentat dues persones, una de 29 anys, vianant resident a Badalona, carrer Tortosa, i una altra de més jove, 19 anys, que viu al mateix carrer de Badalona. Ambdós són detinguts i interrogats, i llegim en un document que es conserva a l'Arxiu Municipal de Sant Adrià de Besòs:

*«Preguntado los móviles que le indujeron a venir a esta población manifiesta que era con el solo objeto de poder trabajar, por no encontrar trabajo en Badalona, toda vez que no llevaba un mes en la localidad y carece de Cartilla de racionamiento y otros documentos necesarios para poder ingresar en la Bolsa del Trabajo.»*

L'altre detingut, de 19 anys d'edat, natural de Vélez Rubio, província d'Almeria i veí de Badalona declarava:

*«Preguntado los motivos por los cuales le trajeron a San Adrián manifiesta que lleva residiendo en Badalona desde la edad de dos años, en compañía de sus familiares y que el objeto de venir a esta localidad es por si encontra trabajo en el Sindicato de la localidad, por no encontrarlo en Badalona.»*

Malgrat els rígids controls de la població, fins i tot entre pobles veïns, en què la separació física entre un i altre terme és invisible, el règim es va veure desbordat per milers i milers de persones que arribaven cada mes a Barce-

lona i poblacions veïnes. Malgrat els controls del desplaçament de la població, malgrat les detencions i confinaments al pavelló de las Misiones de Montjuïc, els trens cada dia arribaven plens a vessar. S'agafava el tren i es procurava fer-se invisible als ulls dels diversos controladors, policies diverses, amb estratègies diverses.

Des del 1945 s'hi tancaven les persones que caminaven per la ciutat sense contactes, sense familiars que els acollissin o sense diners per pagar-se una pensió, arribades des de tots els punts de la geografia espanyola. Després, a qui no tenia parents o amics que el rescatessin se l'expulsava de la ciutat i se'l deportava al seu lloc d'origen.

El mes de juliol del 1950 hi havia al pavelló 1.022 persones, entre homes, dones, nens i nenes, *«recogidas en la vía pública»*, segons terminologia de l'estadística municipal. I, en un sol trimestre, van ser repatriades 189 persones. Imma Boj i Jaume Vallès han calculat que, entre 1952 i 1975, 15.000 persones van ser deportades des del pavelló.

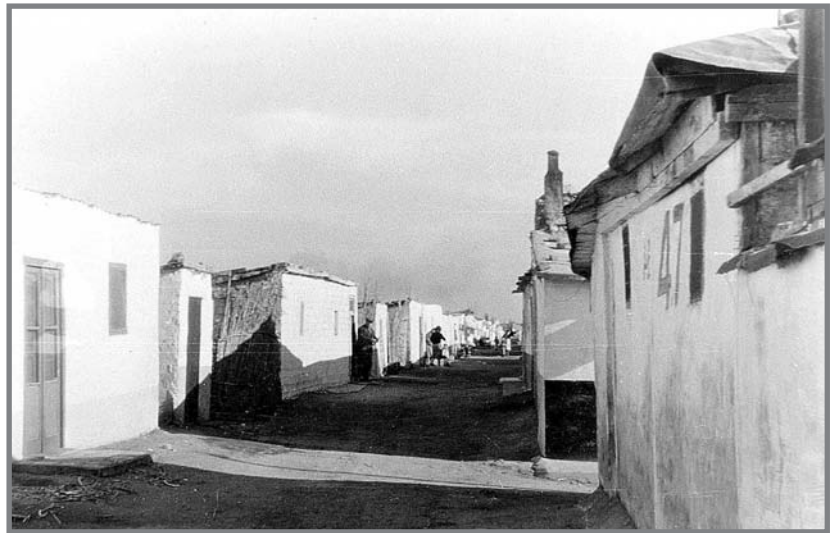
Les notícies dels canvis que s'operaven en algunes ciutats arribaven a zones rurals que havien estat abandonades pel franquisme a la seva inèrcia. Les cartes de parents, amics i veïns ho confirmaven. Els imaginaris ho recreaven. Del cost emocional, de les extenuants jornades laborals i de les infrahumanes condi-

cions d'habitatge, potser no se'n parlava o, si se'n donava notícia, no es volia capir. Malgrat les dificultats de sobreviure a ciutat, dites o no, al poble arribaven certes tangibles. De tant en tant, amb més o menys freqüència, amb més o menys regularitat, arribaven diners. Els diners eren l'evidència de les possibilitats urbanes. Del cost dels diners, ja ho hem dit, no se'n parlava, o potser sí, però passava a un segon pla.

Loli Salas, que actualment viu a La Mina, ens explica el seu viatge vital:

*«Nací en la ciudad de Melilla en el año 1944. Mi padre era pescador, con un sueldo muy inestable*

*ya que siempre dependían del estado del mar. Recuerdo como mi madre me decía que era muy triste pasar hambre o tener que pedir fiado en la tienda para poder alimentar a los pequeños, cansada de tantas calamidades tomó una decisión que no tenía marcha atrás, le dijo a mi padre que tenía pensado vender la casa para ir a Barcelona, mi padre se opuso tajantemente, pero mi madre ya había tomado una decisión. Le dió dos opciones: o se venía con nosotros a Barcelona o se quedaba solo en Melilla. Nuestra ilusión era poder ir al Somorrostro a casa de unos amigos de mis padres y poder comenzar una nueva vida. Con ellos estuvimos unos días hasta que mis padres pudieron comprar una pequeña barraca.»*



CARRERS DEL BARRI DEL CAMP DE LA BOTA.  
ARXIU MUNICIPAL DE SANT ADRIÀ DE BESÒS.

Júlia Terés, nascuda a Lleida, va emigrar a Sant Adrià el 1962, els havien expropiat totes les seves propietats. Teòfila Pascual de Pedro inicià el viatge a Canicosa de Sierra, Burgos, quan tenia 15 anys. Al seu poble no hi havia feina i amb la seva germana va venir a viure a Sant Adrià, on hi vivia una tia. La seva primera ocupació va ser fent feines domèstiques a una casa de l'avinguda República Argentina, de Barcelona (entrevistes enregistrades al Museu d'història de la immigració de Catalunya).

## UN RITME DE CONSTRUCCIÓ HABITACIONAL DE FOLLIA

Si fins als anys cinquanta, els habitatges de treballadores i treballadors s'havien instal·lat a la vora de les fàbriques, és el cas del barri de la Catalana i de Sant Joan Baptista, ara, a partir dels anys cinquanta, apareixen barris construïts de vell nou allà on abans no hi havia res. Lluny de tot, de fàbriques i tallers, lluny d'altres barris, lluny de la ciutat. En definitiva, són barris perifèrics a qualsevol trama urbana i mal comunicats.



PAISATGE DELS ANYS SEIXANTA.

ARXIU PATRONAT MUNICIPAL DE L'HABITATGE DE BARCELONA.

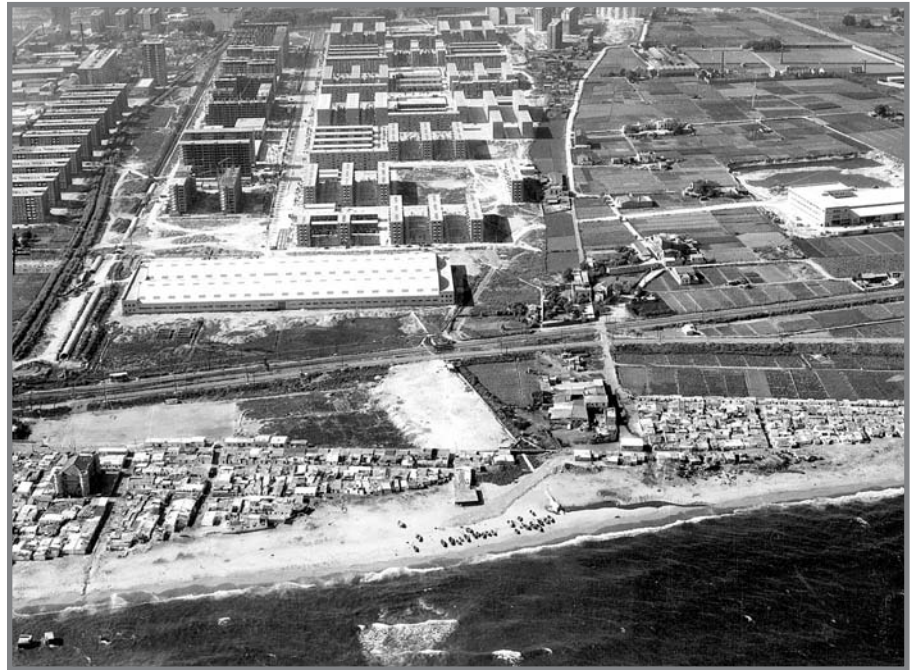
El primer és el de Via Trajana, blocs de planta baixa i dos pisos, construïts amb materials de poca qualitat però que, per la poca densitat, facilitava la relació entre el veïnatge.

Una dècada després, cap als anys seixanta, va començar la construcció d'un nou polígon habitacional, el barri del Besòs, a tocar de la fàbrica Biscuter i de la de motos Bultaco.

El ritme de construcció d'habitatges no es corresponia, però, al de la construcció de serveis i equipaments.

La manca d'habitatges va accentuar encara més el ja crònic dèficit. Les iniciatives públiques eren molt escadusseres, el ritme de construcció d'habitatge públic durant els primers anys de la dictadura era molt inferior al nombre de població nouvinguda. Com a conseqüència es va produir la sobreocupació dels habitatges preexistents, l'autoconstrucció i el barraquisme.

Arran de mar apareixien dia sí i l'altre també noves barraques seguint la línia de la costa, amb pèssimes condicions d'habitabilitat, mal-



LES BARRAQUES S'EXTENIEN EN UNA LÍNIA PARAL·LELA A MAR I AL DARRERA S'AIXECAVEN ELS BLOCS DE PISOS A UNA VELOCITAT DE VERTÍGEN. ARXIU PATRONAT MUNICIPAL DE L'HABITATGE.

grat l'esforç continuat dels seus habitants per convertir-lo en un espai de vida. Era el barri del Camp de la Bota. Totxos, totxanes, fustes, xapa eren els elements constructius d'aquelles febles estructures habitacionals, que alguns anomenen arquitectura efímera però que van esdevenir la llar de moltes persones durant anys i anys.

Es conserva una fotografia de la Mina de principis de segle. Millor dit, una fotografia d'un berenador que hi havia a La Mina. Taules, persones assegudes al voltant o en plàcida

conversa, sota l'ombra dels plàtans. La Mina, doncs, a principis de segle era un espai de trobada, de repòs.

Aquesta imatge contrasta poderosament amb La Mina que avui en dia coneixem. Durant molts anys, aquest va ser un dels paisatges de la Mina però, a partir dels anys seixanta, es dibuixa un nou futur per a la zona.

L'octubre del 1963, –seguim la crònica dels fets realitzada per Joan Roca (2004)– la Comissió d'Urbanisme de Barcelona i altres municipis acordava el traspàs dels terrenys de La



EL BERENADOR DE LA MINA A PRINCIPIS DE SEGLE.

IMATGE REPRODUÏDA DEL LLIBRE *BARCELONA A LA VISTA*, PUBLICAT A PRINCIPIS DEL SEGLE XX.

Mina al Patronat Municipal de l'Habitatge de Barcelona. Sant Adrià intentà aturar la decisió qüestionant-ne la legalitat, però la decisió no va tenir marxa enrera.

### **LA MINA ES CONVERTÍ EN UNA DE LES OPERACIONS EMBLEMÀTIQUES DEL PLA DE SUPRESSIÓ DEL BARRAQUISME**

Segons explica Joan Roca, en la modificació del 1967 s'establia un total de 12.415 persones en 2.956 habitatges. La construcció començà el 1969 i el barri es va destinar a «*familias, habitantes de chabolas, del término municipal barcelonés*» designades pel Patronat, excepte un 10% que adjudicaria l'Institut Nacional de la Vivienda. El 1972 s'havien construït els nous edificis de la primera fase. En la segona fase el Patronat de l'Habitatge de Barcelona va projectar 2.152 habitatges en blocs de soterrani, semisoterrani i 10 pisos.

El Ministerio de la Vivienda i l'Institut Nacional de la Vivienda, instigadors del projecte, manifestaven:

*«Teniendo en cuenta las necesidades existentes en Barcelona y provincia de Barcelona, esta Dirección General ha resuelto encomendar al Patronato Municipal de la Vivienda de Barcelona el encargo de edificar en dicha localidad 2.152*

*viviendas, siete guarderías infantiles, centro social, centro sanitario, centro administrativo, locales de negocios, centro Parroquial y urbanización, en el polígono La Mina San Adrián de Besós, incluidas en el programa 1971 y destinadas a absorción del chabolismo y alojamiento de afectados por preparación del suelo... Madrid, 8 de enero de 1971.»*

Amb l'objectiu d'abaratir costos s'utilitzà el prefabricat. Un cop acabat, el polígon de La Mina comptava amb 2.681 habitatges. El 1975 hi havia 11.848 persones empadronades, un 41,6% eren menors de 15 anys però, segons estimacions del mateix Municipi, els habitants eren almenys 15.133 que provenien de les barraques del Camp de la Bota, Montjuïc, la Perona, Can Tunis, Hospital de Sant Pau, Riera Blanca i el Carmel. El polígon de la Mina incrementà de cop la població de Sant Adrià en més d'un terç.

Les tres torres de la Central elèctrica de FEC-SA a Sant Adrià, fetes de formigó i de 180 metres d'alçada, van ser construïdes durant la dècada del 1970. En aquests moments, les torres de la central s'han convertit en un símbol i en un espai en transició que conserva la memòria del lloc i forma part del paisatge identitari d'una part dels habitants de la ciutat. Dèiem que és un espai en transició perquè en aquests moments ha deixat gairebé la seva antiga fun-

ció de producció d'energia elèctrica i encara no està decidit quina serà la seva propera funció, que apunta cap a convertir-se en un espai referent no només per a Sant Adrià sinó també per a un entorn d'escala territorial que depassa els límits del territori.

El pla d'Eixample de Barcelona, dissenyat per Ildefons Cerdà i aprovat el 1859, preveia un gran parc de 190 hectàrees a la riba esquerra del Besòs. L'expansió de Sant Adrià s'ha pro-

duït, en gran part, en els terrenys previstos com a parc: la tèrmica de la Catalana, el barri del Besòs, l'autopista de Mataró, la incineradora, el polígon de la Mina i la ronda Litoral. Així doncs, gairebé tot allò que havia de ser parc ha estat ocupat i destinat per a altres usos. Però, a partir del 1984, Sant Adrià recupera una part amb el parc del Besòs.

Amb tot, però, el territori sempre és un paisatge habitat.



QUATRE NOIES INSCRITES EN EL TERRITORI I SOBREIMPRESES SOBRE LA PARET DE TOTXANES D'UNA CASA AUTOCONSTRUÏDA. MIREN, ENTRE IRÒNIQUES I DIVERTIDES, DIRECTAMENT A CÀMARA.

ARXIU MERCEDES LÓPEZ.



## II. TREBALL DOMÈSTIC



ASUNCIÓN OLIVARES I LA SEVA FILLA PEPITA GASCÓN  
OLIVARES, A L'AVINGUDA CATALUNYA, CAP A 1938.  
ARXIU PEPITA GASCÓN OLIVARES.



**E**l treball domèstic que, al llarg de la història, ha estat assignat amb caràcter d'obligatorietat a les dones, comporta un conjunt d'activitats que es realitza tant a l'espai domèstic com en espais públics o semipúblics.

Aquesta és una societat que fins ara no ha donat cap valor al treball domèstic, malgrat que és una activitat absolutament imprescindible per a la subsistència de la col·lectivitat.

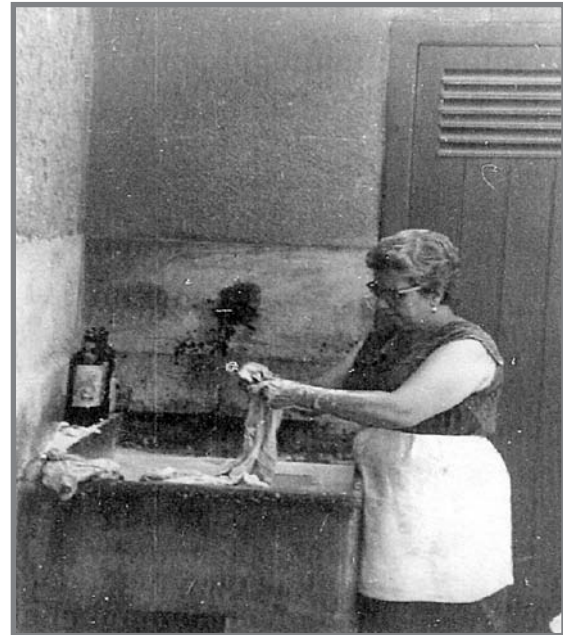
El treball domèstic, i qui el fa, quedava en una mena de llimbs, invisible. No es quantificava ni apareixia a les estadístiques. Recents estudis d'investigadores feministes han subratllat el valor social i econòmic del treball domèstic, i han qüestionat els models d'anàlisi que, fins a aquest moment, restringien les anàlisis econòmiques només a allò que feia referència al mercat i marginava l'economia que no s'adreça directament al mercat però que produeix uns béns a la col·lectivitat.

En l'actualitat, segons ha estudiat Cristina Carrasco i Mònica Serrano (2007, p. 54), les dones dediquen al treball domèstic 4,40 hores diàries i els homes 1,56 com a mitjana a Catalunya. Paral·lelament, les dones dediquen al treball de mercat 2,07 hores i els homes 3,52. Amb tot, el que cal subratllar segons les autores és que les dones treballen una hora més al dia que els homes si sumem

les dues activitats. Elles dediquen 6,47 hores i ells 5,48.

Amb tot, però, no totes les activitats que comporta el treball domèstic es realitzen a la llar. Algunes d'elles impliquen desplaçaments i trobades en espais com ara els safareigs.

Abans que les cases tinguessin aigua corrent, abans que les rentadores s'introduïssin a l'espai domèstic, anar a rentar al safareig era una activitat habitual assignada a les dones. Moltes rentaven la roba del grup familiar.



ASUNCIÓN OLIVARES RENTANT ROBA AL SAFAREIG DEL PATI DE CASA SEVA AL CARRER NEBOT 8, L'ANY 1955.

FOTO: ENRIQUE GASCÓN.

ARXIU MARIA DOLORES GASCÓN.

D'altres van fer del rentar una professió netejant la roba dels altres, les bugaderes.

En alguns barris de la ciutat anar a buscar aigua a la font era pràctica habitual ja que l'aigua corrent no arribava a les cases. Així doncs, calia anar a buscar aigua a la font per rentar, per cuinar, per beure, per netejar-se, per rentar-se i un llarg etcètera.

En alguns barris les cues a les fonts per aconseguir aigua eren interminables. Per a una població de més de tres mil persones, en el barri del Camp de la Bota el 1971, només hi havia cinc fonts.

Una altra activitat del treball domèstic implicava escombrar el carrer davant la porta de casa.



MERCEDES RENTANT LA ROBA DE LA SEVA PETITA NEBODA  
AL SAFAREIG. CAMP DE LA BOTA, 1963.

ARXIU MERCEDES LÓPEZ.



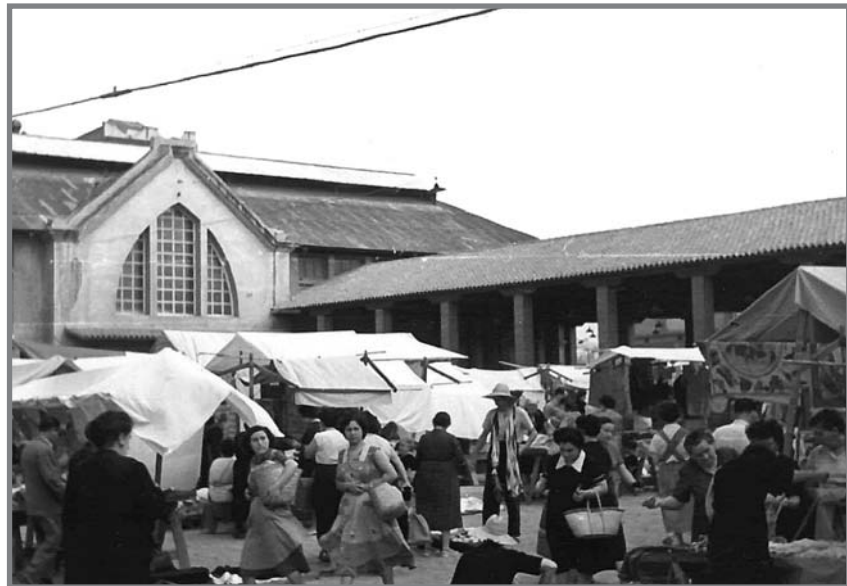
DONA ESCOMBRANT EL CARRER DAVANT LA PORTA DE  
CASA SEVA, CARRER MAJOR.

ARXIU MUNICIPAL DE SANT ADRIÀ DE BESÒS.

I encara una altra, anar a comprar els productes necessaris per a l'alimentació diària, anar a mercat.

El 16 d'agost del 1925 l'Ajuntament va prendre l'acord per a la instal·lació d'un mercat públic a l'entrada dels carrers de l'Església i d'Andrés Vidal. Totes les venedores i vene-

dors de fruites i altres comestibles que tenien les parades a l'aire lliure pels carrers de la població, haurien d'instal·lar-se a l'espai abans esmentat, a l'espera que el consistori trobés un terreny adequat per a la construcció d'una plaça de mercat. I, finalment, el nou mercat va ser inaugurat el 1928.



MERCAT D'ABASTAMENTS DE SANT ADRIÀ.  
ARXIU MUNICIPAL DE SANT ADRIÀ DE BESÒS.

### VIDA QUOTIDIANA I GUERRA CIVIL

Els dies immediats abans de l'aixecament militar del 18 de juliol contra el règim republicà democràticament escollit res no semblava anunciar el que passaria.

S'acostava l'estiu i la ciutat es preparava per a rebre'l. El 20 de maig l'Ajuntament, reunit en sessió ordinària, autoritzava el senyor Melcior Montoya a instal·lar un berenador a la platja durant la següent temporada. Es concedia autorit-

zació a Joana González Ventura per a instal·lar un lloc per a la venda de gelats enfront els números 2 i 4 del carrer de Fermí Galán, i també a Joana Valera Isona per tal que instal·lés un lloc fix per a la venda de gelats al final del carrer de García Hernández davant els banys.



MERCAT DEL DIMARTS AL VOLTANT DEL MERCAT  
D'ABASTAMENTS DE SANT ADRIÀ, 1957.  
ARXIU MUNICIPAL DE SANT ADRIÀ DE BESÒS.

La normalitat, si resseguim les actes municipals, continuava en les properes sessions, fins i tot la del dia 15 de juliol, res no feia preveure que passaria tres dies després. L'Ajuntament, reunint en sessió ordinària, acordava decomissar un porc de l'industrial senyor Esteve Jura, per no reunir condicions adequades per al consum. S'autoritzava el senyor Salvador Ribas Juncà a posar una caseta particular de banys a la platja durant la present temporada, mitjançant el pagament dels arbitris corresponents, i s'autoritzava la instal·lació de maquinària frigorífica al mercat.

La rebel·lió militar alterà radicalment el ritme de la vida quotidiana. La militarització d'una gran part de la població masculina va fer que les dones haguessin de garantir el manteniment del ritme de producció en tots els àmbits: agrícola, industrial, comercial, de serveis... Moltes s'incorporaren a sectors de producció i serveis que abans de la guerra eren oficis masculinitzats. Però, a més, les dones van continuar sent responsables de mantenir la qualitat de vida de les persones de l'entorn familiar, com històricament havien fet.

A mesura que passaven els mesos comprar els productes alimentaris cada vegada era més difícil. Aconseguir oli per cuinar, pa i altres productes de primera necessitat, carbó per escalfar-se a l'hivern, exigia hores i hores de cua i no sempre s'aconseguia tot i les llargues



NEUS VILA, CAMÍ DE L'INSTITUT A BADALONA, 1938.

ARXIU NEUS VILA.

esperes. El 1937 el preu de les subsistències s'incrementà un 100% respecte l'any anterior.

La vida a la reraguarda, doncs, continuava gràcies a la voluntat de les dones d'intentar mantenir pràctiques, formes, hàbits i responsabilitats, amb aparença de quotidianitat, malgrat la trastocada realitat. Calia buscar menjar i preparar-lo, calia posar el plat cada dia a taula, com a mínim dos cops al dia i, això, en alguns

moments, demanava una gran dosi d'energia en unes ciutats on el menjar desapareixia una mica més cada dia i on els bombardeigs se succeïen, a voltes, sense treva, bombardeigs de l'aviació italiana per aterrir la població civil i destruir les centrals elèctriques.

El 29 de juliol del 1937, l'Ajuntament decideix la construcció de diversos refugis amb capacitat suficient per a la població local.

Els bombardeigs malmeten habitatges. El 27 de gener del 1938, l'Ajuntament acorda que fossin a càrrec de la Caixa Immobiliària totes les despeses originades pels bombardeigs «que es puguin escaure a aquesta població a les finques urbanes municipalitzades i subjectes a lloguer i a càrrec de l'Ajuntament».

A més de la por, de la por a perdre la vida, existia el problema quotidià de trobar menjar. A mesura que passaven els dies era més difícil trobar els productes de primera necessitat. Cues i més cues per adquirir els productes de primera necessitat. Hores i més hores d'espera per fer-se amb una mica de pa, de verdura, de carn, quan arribava.

Una dona, que en aquells moments era nena, Encarnació Martorell Gil, ha deixat constància de l'experiència de viure en una ciutat en guerra i, com les nenes, algunes nenes, havien de deixar d'anar a escola per haver d'estar-se llargues hores a les cues a la recerca del menjar. A la seva obra *Ambs ulls de nena*, descriu:

«Avui torna a haver-hi patates a les places. Jo hi vaig; falto a l'escola molt sovint». I continua el seu relat:

«Després d'esperar-me molt a una cua, haig de començar-ne una altra, perquè a la parada on era primer avui no li toquen patates. Hi ha grans disputes. Fins i tot cops.

Temo que a la parada que sóc ara tampoc li toquin patates, ja que passa l'estona i no n'hi diuen.

Veig grans corredisses, les cues es desfan, la gent corre cap a les escales...

-Sirenes! Bombardeig! Alarma! Avions! –va cridant la gent.

Jo, imitant la gent, em poso sota una escala.

(...)

-És una falsa alarma! No passa res! És mentida!

Les cues es tornen a formar a l'instant. Uns diuen que ha de valer la tanda que hi havia, els altres diuen que no. I, com sempre, guanyen aquests.

Torno a posar-me a la cua. Mentre no em toca vaig escrivint.

(...)

Després de molt esperar obtinc les patates. Arribo a casa amb un gran cansament, i amb un gran mal de peus. Però el més trist: amb molta gana.

És trist, perquè quin sopar!

De primer plat enciam amanit, de segon, enciam bullit, i de tercer la mitja llesca de pa que cadascú pot menjar-se, untada amb "oli blanc", o

sigui aigua, i una mica de sucre per sobre, perquè ens en queda molt poc.

Amb quina gana quedo!

Cansada, recolzo el cap a les mans i tanco els ulls. Què veig? Encara veig la gent com corre; els infants com cauen, per una falsa alarma!» (Martorell, p. 97-99).

El proveïment de productes alimentaris, el 1937, ja era deficient a Sant Adrià i a gairebé totes les poblacions catalanes. Amb l'objectiu de fer minvar les repercussions que el desabastiment provocava, especialment en un dels sectors més febles de la població, l'Ajuntament de la ciutat, en la sessió del 30 de desembre del 1937, aprovà una subvenció de 3.000 pesetes mensuals per a la creació de la cantina escolar.

En el mateix sentit, el 1938 la Unió de Dones de Catalunya del Pla del Besòs demana a l'alcalde un local per crear un menjador infantil, amb aquestes paraules:

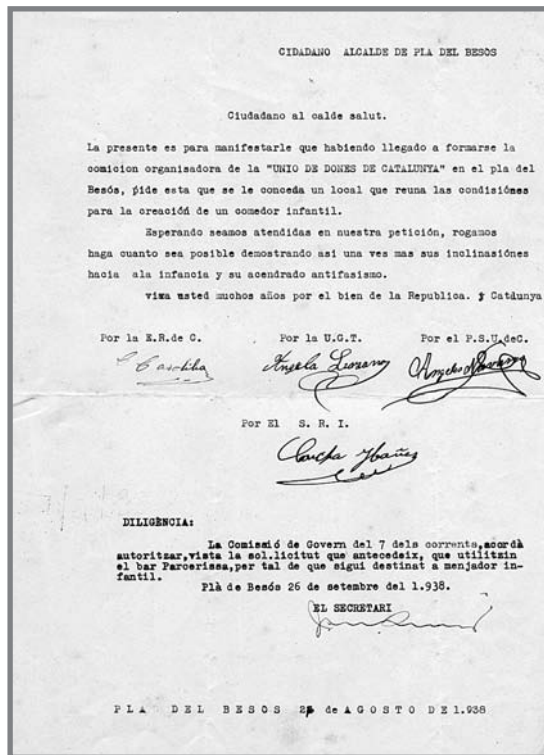
*«Ciudadano alcalde, salud. La presente es para manifestarle que habiendo llegado a formarse la comisión organizadora de la Unió de Dones de Catalunya en el pla del Besós, pide ésta que se le conceda un local que reúna las condiciones para la creación de un comedor infantil.*

*Esperando seamos atendidas en nuestra petición, rogamos haga cuanto sea posible demos-*

*trando así una vez más sus inclinaciones hacia la infancia y su acendrado antifascismo.*

*Viva usted muchos años por el bien de la República y Catalunya.»*

Signen aquest document C. Gasóliba, per ERC, Ángela Lozano, per UGT, Ángela Navarro, pel PSUC, i Concha Ibáñez, per l'SRI. Aquest document, que he conegut gràcies



CARTA DE LA UNIO DE DONES DE CATALUNYA A LA COMISSIÓ DE GOVERN DE L'AJUNTAMENT, EL 1938.

ARXIU MUNICIPAL DE SANT ADRIÀ DE BESÓS.

a Pere Guaita, de l'Arxiu Municipal de Sant Adrià, inclou una diligència que explicita que, a la comissió de govern del dia 7 de setembre del 1938, s'acordà autoritzar el bar Parcerissa, per tal que fos destinat a menjador infantil.

En una de les darreres sessions de l'Ajuntament republicà s'acordà crear un menjador infantil al local de l'Amistat, segons consta en l'acta del 12 de setembre del 1938. L'última acta de l'Ajuntament republicà porta la data del 29 de novembre del 1938.

L'acta del dia 27 de gener del 1939 deia:

*«En el día de hoy ha sido liberada esta población por el Ejército del Generalísimo Franco y, con tal motivo, se han reunido en la Casa Consistorial gran número de personas representantes del orden, así como destacados elementos simpatizantes de Falange Española Tradicionalista y de las J.O.N.S. de conformidad con las instrucciones recibidas del Sr. Jefe de las Fuerzas del Ejército Marroquí.»*

La comissió gestora del nou Ajuntament franquista estava formada per José Sabaté Ferruz, que actuava com a President, José Royo Queralto, vocal, Fermín Borrás Dalgá, Vocal, Juan Clapés Campeny, Vocal i José Clapés Campeny, vocal. Cap dona a la institució municipal.

La gana i la manca de diners era alarmant. La moneda no tenia cap valor. I, abans no s'efectuï el canvi de moneda, s'acorda subministrar

al fiat durant un termini *«prudencial, el suficiente para el canje de moneda, verificado lo cual deberá efectuarse el pago sin excusa ni pretexto alguno»*.

Els comerciants van haver de fer declaració de les seves existències en un termini de 24 hores. El subministrament d'aliments, a partir d'aquell moment, es faria a base de targetes de racionament, que atorgaven 150 grams de pa per dia i persona. La llet serà *«distribuïda en forma equitativa entre los niños y los enfermos, aumentándose progresivamente tales racionamientos así que las disponibilidades permitan hacerlo»*.

Mesures en paral·lel van ser el reintegrament de les terres als seus propietaris, confiscades durant el conflicte bèl·lic:

*«Se acuerda hacer público que todos los antiguos patronos agricultores puedan hacerse cargo nuevamente de las tierras que cultivaban el diez y ocho de julio de mil novecientos treinta y seis».*

En la mateixa reunió del dos de febrer de 1939, es demana *«un destacamento de la fuerza armada para atender al orden público de la población ya que, ésta, consta actualmente de más de ocho mil habitantes y, por estar en confluencia con la Capital, hay un núcleo bastante importante y numeroso de gente forastera o movible y, por lo tanto, de difícil control»*.

I el 15 de març del 1939, es nomena instructor dels expedients de depuració el secretari municipal Jaime Guardia Amigó i es decideix el canvi de noms dels carrers, amb un alt contingut simbòlic.

El carrer de San Luis Beltrán ara passarà a dir-se avenida del Caudillo. La plaça de Prat de la Riba serà la plaça Calvo Sotelo; l'avinguda de Font i Viñals, José Antonio i, el carrer de l'església, General Mola.

*«Querido hijo. Hoy día 25 hemos recibido tu postal, la que nos ha servido de mucha alegría, pues eran muchas las ansias que teníamos de saber de ti, nosotros todos bien.*

*Pepe referente a los avales hacemos los trámites, así es que tan pronto esten se te enviaran.*

*Según nos ha parecido por la tuya estas en el hospital pero no nos dices nada referente a eso a si es que esperamos nos pongas al corriente de todo tan pronto te sea posible.*

*Ernesto está aquí en casa y Braulio está en Santander y ya le hemos enviado los avales y están en su poder, pues no creas, que son muchos los días que transcurren y los pasos que hay que dar pero tu ten confianza y paciencia que todo se andará y se hará Dios mediante.*

*Pepe de tus hijos te he de decir que estan muy bien igual que tu esposa y como decirte la alegría tan grande que han tenido por mucho que quiera no puedo explicar la algaravía que allí se ha movido.*

*La Asunción te gira 25 ptas. Ya lo dirás cuando las recibas.*

*Sin mas recibe recuerdos de la Madrina y de la abuela besos de tus hermanos, sobrinos, hijos y esposa y de tus padres todo el cariño que estrecharte en sus brazos pronto desean.*

*Signen José i Salvadora» (Arxiu Pepita Gascón).*

## DE LES DIFICULTATS DE LA SUBSISTÈNCIA QUOTIDIANA

Després de la Guerra Civil, la subsistència quotidiana es convertí en la preocupació bàsica per a les classes populars. Per ordre del Ministerio de Industria y Consumo s'estableix

el racionament que havia de garantir el subministrament d'aliments a la població, com una mesura transitòria però que es perllongà durant més d'una dècada.

Es fixaven les racions individuals corresponents a un home adult i a partir de la ració tipus s'establí una jerarquia en l'alimentació que establí un 80% per a les dones i un 60% per a les criatures. A les persones grans els corresponia la mateixa ració que a les dones adultes.

L'escassetat dels productes subministrats no arribava a cobrir les necessitats bàsiques d'alimentació i provocà l'aparició del mercat negre a major o mínima escala.



TRAVESSANT LA PASSERA DEL BESÓS DES DEL BARRI DE LA CATALANA, ELLES AMB CISTELLES, ELL PORTA LA CRIATURA A COLL, 1959.

FOTO ARXIU MUNICIPAL DE SANT ADRIÀ DE BESÓS.

El període d'autarquia econòmica imposada pel règim franquista que es perllongà durant vint anys, donà símptomes de canvi a finals dels anys cinquanta amb l'aprovació del Plan de Estabilización, quan es van posar les bases per introduir l'economia del país dins del sistema internacional. Mica en mica hi havia més productes, mica en mica pujaven els jornals i augmentava la capacitat adquisitiva de la població, però no sempre els salaris pujaven amb el mateix percentatge que el preu dels productes.

## **LA CUINA, MOTOR DEL TREBALL DOMÈSTIC**

Una gran part de les feines domèstiques es realitzen a l'habitatge i, dins aquest, la cuina és l'espai que més activitat concentra. Les cuines han estat i són encara, a hores d'ara, el motor, el cor, de l'organització del treball domèstic, imprescindible per a la subsistència del grup familiar i de la humanitat, en termes generals.

Les cuines formen part de la història de la Ciutat; diríem més, la història també es fa a les cuines i, alhora, la història impregna les cuines de cada ciutat, malgrat que se les ha volgut veure com un àmbit privat, aïllades del que passava al seu voltant, del que passava al món. Res més falla.

Les cuines que avui en dia vivim són fruit de la mateixa revolució industrial que posà en

marxa les fàbriques a Catalunya i a Sant Adrià en particular.

Una de las cases que hem pogut consultar és la casa situada a la carretera, per on passava el tramvia del litoral, propietat de Pedro Mayol, resident a la Rambla de Catalunya de Barcelona. Imaginem que la casa no era pel seu ús particular sinó per a ser llogada, ja que només tenia una superfície de 66 metres quadrats.

La casa era d'una sola planta, segons consta en els plànols del 1894 conservats a l'Arxiu Municipal de Sant Adrià de Besòs. Sobre una estructura rectangular, simple, accedim des del carrer al menjador, de dimensions generoses, ocupa més de la meitat de la superfície, la cuina, a tocar, té ventilació directa. També és de dimensions generoses i podem veure el dibuix de la pica i dels fogons, a tocar del rebost. Des de la mateixa cuina accedim a dos dormitoris. El disseny de la casa va ser fet pel mestre d'obres Pedro Molinas Coll i elabora un disseny funcional de l'espai domèstic per a classes populars. El menjador, tal com ja hem dit, a més de menjar-hi feia les funcions de sala principal de la casa. En conjunt és un espai poc definit, flexible, que permetia diverses utilitats.

Una altra casa, del 1901 i situada al camí conegut amb el nom de Carretera Negra, que consta a la planta baixa d'una àmplia entrada, a la banda esquerra el menjador i, a continuació, la cuina amb rebost, de generoses dimen-

sions. A l'altra ala, un wàter i dues estances: una per als «*útiles de labranza*» i l'altra un estable. També hi havia una bodega. I, a la primera planta, els dormitoris.

Aquesta casa era indubtablement una casa agrícola que tenia bestiar, molt probablement per a consum familiar.

I ara, una nova casa, «*casa para obreros*», de la fàbrica de teixits Baurier. El projecte és del 1910, va signat per l'arquitecte Antonio Coll i Fort i, a destacar, la cuina ha disminuït les seves dimensions i és l'espai més petit de la casa si exceptuem el wàter.

Tal com dèiem abans, les cuines formen part de la història de la ciutat i estan molt

vinculades a l'esdevenir social. La seva localització i les dimensions es converteixen en signes del valor que cada societat atorga al treball domèstic.

En les dues cases primeres corresponen a dues tipologies d'habitatges pre-industrials. En totes dues les dimensions de les cuines eren generoses. Aquella, la societat pre-industrial, donava valor al treball domèstic i li atorgava espai, en contacte amb el menjador, espai de trobada, espai de relació del col·lectiu.

Ara bé, les cuines de les primeres cases de la colònia Baurier s'han empetitit dràsticament, símptoma del valor que la societat en vies d'industrialització concedeix al treball domèstic.



FILOMENA GARCÍA I BIENVENIDA, A LA CUINA FENT "ROSCOS" DE SETMANA SANTA.

ARXIU FILOMENA GARCÍA.



ELS PRIMERS ELECTRODOMÈSTICS FAN LA SEVA APARICIÓ ENTRE LES CLASSES POPULARS.

ARXIU MUNICIPAL DE SANT ADRIÀ DE BESÒS.

La mateixa empresa, deu anys després, construeix altres cases i la cuina torna a empetir-se.

A partir de la revolució industrial les cuines inicien un llarg peregrinatge per l'espai domèstic, peregrinatge que anirà acompanyat d'una reducció de la seva superfície. En els polígons construïts als anys seixanta i setanta la cuina continua fent-se petita, fins a arribar als sis metres quadrats en els habitatges del polígon residencial de La Mina, sis metres quadrats que només permeten que hi hagi una sola persona i, aquesta persona, acostuma a ser de se-

xe femení perquè socialment es considera que són les dones les responsables de preparar i fer el menjar, una de les moltes activitats que comporta el treball domèstic.

A mesura que les noves fonts energètiques entren a la indústria, posteriorment, ho faran a les cuines. Les centrals elèctriques de Sant Adrià primer van abastir les fàbriques però després es van introduir a l'espai domèstic i s'iniciava el procés de mecanització de la cuina. Fridgefrigorífics i rentadores elèctriques, cuines a gas i elèctriques simplificaven el treball domèstic però, alhora, augmentaven les exigències.



DESTROSSES ARRAN DE LA RIUADA, AMB UNA MÀQUINA DE COSIR EN PRIMER TERME, 1962.

ARXIU MUNICIPAL DE SANT ADRIÀ DE BESÒS.

El riu, a voltes, trastocà la vida quotidiana. L'any 1962 el riu es desbordà, arrasà amb tot el que va trobar al seu pas: arbres, cases... Malgrat les destrosses calia reparar el que el riu havia fet malbé i continuar amb el dia a dia, cuinar, rentar..., ni que sigui al mig del carrer.

Malgrat les destrosses causades per la riuada la vida continua. Cal rentar tot allò que l'aigua ha embrutat i, al mig del carrer, és un bon lloc per fer-ho quan les cases estan encara enfangades.

La cuina continuava sent un espai de dones, “naturalment”, és a dir, que socialment es considerava que les dones tenien unes especials habilitats congènites per realitzar aquesta feina, des del mateix moment que naixien. Va ser Simone de Beauvoir qui desvetllà que no es neix dona sinó que s'aprèn a ser-ho, és a dir, que la societat, en cada moment, atribueix unes funcions específiques per a cada sexe. I no és que les dones tinguem unes habilitats innates per tot allò que fa referència al treball



DONA RENTANT AL MIG DEL CARRER DESPRÉS DE LA RIUADA, 1962.

ARXIU MUNICIPAL DE SANT ADRIÀ DE BESÒS.

domèstic –comprar, cuinar, netejar, tenir cura d'altres–. Però, des de petites ens han transmès tot un conjunt de coneixements, de sabers: com i què comprar, on comprar, com conservar i preparar aliments, com tenir cura dels altres. Per tant és un aprenentatge de coneixements que s'han transmès de generació en generació de dones.

Aquestes habilitats, aquests coneixements, malgrat ser unes activitats absolutament imprescindibles per a la subsistència de la col·lectivitat, per a la subsistència de la humanitat, no han tingut el reconeixement ni el valor social que requereixen.

Els barris en què vivim, les ciutats en què vivim s'han estructurat a partir d'un binomi indissoluble: treball domèstic-treball remunerat. Però, des de la revolució industrial, el treball domèstic, absolutament imprescindible per a la pervivència de la humanitat, va deixar de ser considerat treball. Només van ser considerades com a treball aquelles activitats que com a contrapartida rebien una remuneració. El treball domèstic implica la cura i el manteniment dels espais i dels bens domèstics, la cura dels cossos, l'educació, la formació, el manteniment de les relacions socials i el suport psicològic als membres del

col·lectiu familiar. El treball domèstic, tot i els canvis històrics i culturals, segueix mantenint –en paraules d’Antonella Picchio– una posició central en el procés de reproducció social de la població i interactua amb el paper dels serveis públics i la producció de béns i serveis de mercat necessaris per a la subsistència de la població.

### TREBALL DOMÈSTIC-TREBALL REMUNERAT UNA RELACIÓ INDIVISIBLE

Cal tenir temps per dedicar a les nebodes. Crear i mantenir afectes, tenir cura, forma part de l’anomenat treball domèstic i implicar, especialment les dones, en els col·lectius familiars.



MERCEDES AMB LA SEVA NEBODA AL CAMP DE LA BOTA, 1963.

ARXIU MERCEDES LÓPEZ.



# III. TREBALL REMUNERAT



PILAR BENITO MAROTO, AL SEU ESPAI DE  
TREBALL A CAN BAURIER.  
ARXIU MIQUEL TUNEU,



**D**'antuvi, les dones han tingut una relació continuada amb totes aquelles activitats relacionades amb el menjar. D'una banda com a productores agrícoles. En les explotacions pageses les dones tenien cura de l'hort i de l'aviram, destinat, tant pel consum propi com per a vendre-ho.

D'altra banda, a més de productores, sovint també eren les comercialitzadores dels excedents de la seva explotació. Les dones esdevenen venedores, i la seva presència en paradetes i mercats és una presència quotidiana. Tant en les paradetes i mercat de Sant Adrià com en d'altres més allunyats.

Progressivament, però, el volum de les explotacions agrícoles i el nombre de persones que subsistien en les activitats del sector primari minvava, any rere any. Els camps desapareixien i els terrenys eren ocupats per fàbriques i habitatges en un procés continuat al llarg del segle XX.

### **BUGADERES, PLANXADORES, LLEVADORES I MESTRES**

Moltes de les habilitats adquirides en la realització del treball domèstic després d'un llarg aprenentatge que les nenes rebien durant anys



DONES RENTAT AL SAFAREIGS DE SANTA COLOMA, AL LLINDAR AMB SANT ADRIÀ DE BESÒS.

ARXIU MUNICIPAL DE SANT ADRIÀ DE BESÒS.

els van fer servir, temps després, per guanyar-se la vida.

En aquesta bella imatge, conservada a l'arxiu, una dona i una nena renten al safareig públic. Els safareigs es van convertir en espais de trobada, d'intercanvi d'informació i, en alguns casos, en punts des dels quals difondre els conflictes.

Rentar era una activitat que requeria molt de temps i d'esforç, en una època en que ni tan sols hi havia aigua corrent a les cases i, ni molt menys, màquines de rentar. Algunes dones ho feien elles mateixes, però d'altres ho donaven a fer a canvi d'una petita remuneració econòmica. Fer la bugada es convertí en una professió que exerciren algunes dones. Des del 1914, al municipi es construïren uns safareigs comunals quan s'allargà el carrer de Nebot fins al riu. Els safareigs, segons explica J. Rovira i Costa, estaven al costat del magatzem municipal i de l'es-corxadador del poble. Feina dura, a la intempèrie, fes fred o calor, amb l'aigua sempre freda. Amb tot, hi ha qui frivolitza aquesta feina dient que «les dones marmanyeres passaven bugada no sols de la roba bruta sinó també de totes les xafarderies hagudes recentment al barri». Per què quan les dones parlen, interactuen, es relacionen, s'intercanvien informació, es qualifica negativament aquesta relació amb l'adjectiu de "xafarderies" i a elles, com a conseqüència, de "xafarderes"? Per què les converses al bar no

tenen el mateix qualificatiu a l'època? Per què les reunions de regidors de l'Ajuntament de l'època no rebrien mai un qualificatiu similar? Senzillament, perquè el bar i el consistori han estat tradicionalment espais masculins on la sola presència femenina hauria desestabilitzat l'ordre sexual imposat. Aquesta adjectivació feta des del present, 1986, denota un menystenir les dones i els seus espais, denota un prejudici envers les dones i les seves capacitats, en definitiva, és un comentari que menysprea les dones tot just quan les dones feien la seva aparició a l'espai polític institucional.

Les paraules no són neutres, les paraules denoten estructures mentals i fan representacions del món i dels sexes. Les paraules denoten categories, valors i, com aquell que no vol la cosa, perpetua prejudicis i concepcions discriminatòries.

El safareig del carrer Nebot encara era present el 1966.

## PLANXADORES

Des de principi de segle es té notícia d'una planxadora a Sant Adrià. Es deia Maria i vivia en una casa al carreró de Sant Bonaventura i més tard es traslladà al carrer Nebot, ens explica Joan Rovira i Costa.

El 1919 arribà una altra planxadora, Pilar Espinosa, procedent de Barcelona, s'establí al

carrer de les Monges. I el 1927, la Conxita tingué el seu taller al carrer de Bogatell número 18, segons el mateix autor abans esmentat.

Aquesta activitat, planxar, si es realitzava per a consum del grup familiar no rebia remuneració, en canvi, si es realitzava per a persones alienes al grup, tenia una remuneració i entrava dins la categoria de treball i s'inseria en el circuit de mercat.

Planxar requeria un aprenentatge i una habilitat que s'adquiria en l'entorn familiar i es transmetia de mares a filles. En l'època en que no hi havia electricitat i, per tant, tampoc planxes elèctriques, l'ofici era dur i tenia risc de lesions a causa de les planxes, peces de ferro que eren escalfades al foc o a les brases o bé, amb una mica més de sofisticació, eren caixes de ferro que s'omplien amb aigua bullent o carbó calent. A les darreries del segle XIX, es descobreix l'electricitat com a força motriu, primer de fàbriques i, després, amb el pas dels anys el seu ús s'anirà estenent a d'altres àmbits.

Amb la generalització de l'ús de l'electricitat apareix la planxa elèctrica durant la primera dècada del segle XX, i, progressivament, les antigues planxes van ser substituïdes per les elèctriques. Les planxes elèctriques van introduir-se primer en els establiments industrials destinats a aquest fi i, a partir dels anys trenta, ho va fer a l'espai domèstic, però només per a les classes amb més recursos econòmics.

## LLEVADORES

La salut i la cura del cos des de l'època romana estava en mans de les dones. La salut estava relacionada amb l'alimentació i amb el coneixement de plantes remeieres. Hi ha constància també que les farmàcies de l'època romana eren regentades per dones. Aquests sabers es van ampliar i perllongar en el temps, fins que, al segle XIII, s'institucionalitzen els estudis de medicina, més vinculats a la retòrica que a la pràctica i les dones són excloses de les acadèmies mèdiques. Amb tot, però, durant tota l'edat mitjana la pràctica de la medicina restà majoritàriament en mans de dones. El bagatge de coneixements es transmetia oralment de generació en generació però també s'han conservat tractats de medicina escrits per dones. El prestigi de les metgesses era tal que, malgrat la prohibició que les dones exercissin la medicina, els reis de la Corona Catalano-aragonesa van triar-les per a què tinguessin cura de la seva salut.

Les dones sabien com procurar remeis i tractar el cos. Van ser les primeres farmacòlogues ja que tenien coneixement de les herbes remeieres i les collien i cultivaven. Van ser llevadores que anaven de casa a casa i de poble en poble per tal d'ajudar altres dones en el trànsit del part.

El 1937, a Sant Adrià hi havia tres llevadores: Honorata Blanco Cuenca, que era la llevadora

titular i tenia un sou de 400 pessetes, Francisca Carreras i Amparo García López, totes elles amb sou a càrrec de l'Ajuntament.

La seva feina consistia a fer el seguiment de les dones durant la gestació i a ajudar-les en el moment del part. La majoria de naixements es realitzaven a casa, excepte aquells que presentaven dificultats.

Després de la Guerra Civil, l'atenció a les dones minvà, ja que el nou Ajuntament franquista acordà que només hi hauria una llevadora depenent de l'Ajuntament.

Amparo García López, l'any 1941, va presentar la dimissió del seu càrrec i amb acta del dia 1 d'octubre del 1941 es fa constar que *«la Matrona Amparo García López, ha presentado la dimisión de su cargo, la provisión del cual será anunciada a concurso, el Ayuntamiento por unanimidad acordó que en (sic) número de Matronas de este municipio será de una motivo por el cual la que resulte nombrada en virtud del concurso será la única matrona de este Ayuntamiento»*.

Així doncs, els retalls en el pressupost públic municipal per a l'atenció de la salut de les dones prenyades, minvà de tres llevadores –durant el període republicà– a una, en els primers anys de la dictadura franquista.

En canvi, un any abans, l'Ajuntament es comprometia a aportar 4.000 pessetes anuals a l'Instituto Español de Estudios Mediterráneos,

creat a Barcelona *«dirigido por el Excmo. Sr. D. Wenceslao González Oliveros... que sirve con dicha obra el espíritu civilizador de España tan universalmente reconocido»*. Wenceslao González Oliveros, que havia estat Governador Civil de Barcelona durant els primers anys de franquisme i nomenat president del Tribunal Nacional de Responsabilidades Políticas que supervisà l'acomiadament de funcionaris i treballadors no addictes al règim franquista i es calcula que el 85% de les execucions sumàries efectuades a la província de Barcelona en la postguerra van ser sota el seu mandat, entre d'altres, la del President de la Generalitat de Catalunya, Lluís Companys.

Wenceslao González Olivero també va ser nomenat president del Consejo Nacional de Educación, càrrec que *«ocuparía por largos años, desde 1948 hasta 1962, no debe sorprender demasiado a quien conozca la función asignada por el Régimen franquista a la educación. Dentro de un Estado que consideraba finalidad primordial del sistema educativo la reproducción de las élites dominantes y su ideología, al menos hasta la Ley General de Educación de 1970, no parece desentonar un presidente del Consejo Nacional de Educación especialista en la depuración ideológica de los opositores al Régimen»* (Espriu Manuel, 1999, p. 159).

Quines relacions tenia Sant Adrià amb l'Instituto Español de Estudios Mediterráneos i com

revertiria la inversió en un centre d'aquelles característiques a la població? No ho sabem ni ens ho podem imaginar.

## MESTRES

Un altre ofici que ha estat des dels seus inicis vinculats a les dones, és el magisteri. Les mestres traspassaven aquella formació i aprenentatge de cura en el llindar de l'espai domèstic, i la convertien en una activitat pública d'atenció, cura i formació a les criatures d'altris.

Ja al segle XIX, es crearen les escoles normals per a la formació de mestres, una activitat que segons fos exercida per un home o una dona, tenia diferent remuneració.

Les mestres, agudes observadores de la realitat que les envoltaven, van jugar un paper importantíssim en la formació però també en l'anàlisi de les condicions que envoltaven l'escola.

## LA FORMACIÓ DE LES NENES

Segons el padró municipal del 1924, una família composta per una mare vídua, que actua com a cap de família, que havia nascut el 1872, sabia llegir i escriure. A més de la mare, a la mateixa unitat familiar vivien els seus nou fills, dels quals els nens sabien llegir i escriure i, en canvi, cap de les filles no sabia ni llegir ni es-

criure. La taxa d'analfabetisme entre les dones era molt més elevada que la dels homes. Per a l'any 1920, el 44,3% de les dones eren analfabetes, i només un 27,5% dels homes (Casas i Márquez, 1996, p.182).

Era pràctica habitual que en una família amb pocs recursos econòmics destinats a l'educació, aquests es destinessin a l'escolarització dels nens. D'altra banda, moltes nenes de les classes populars abandonaven els estudis per fer-se càrrec de germanes o germans petits cas que la mare tingués una feina remunerada.

Aquella era una societat que no havia creat serveis i que considerava que qüestions com ara la maternitat eren de responsabilitat exclusiva de la família, precisem una mica més, de la dona i, per aquest motiu, les nenes de les classes populars, si la mare tenia una feina remunerada, abandonaven l'escolarització abans d'hora i quan després s'incorporaven al mercat laboral ho feien en condicions desfavorables respecte als homes de la seva condició.

Matilde Escuder havia nascut el 1916, a Alt Maestrat, País Valencià. Seguidora de la pedagogia de Francesc Ferrer i Guàrdia, es va integrar durant uns anys com a docent en l'Escola Racionalista dirigida per José Berruero, qui tenia el suport de l'Ateneu de Cultura Social de Sant Adrià.

Durant els anys trenta, durant la Segona República, hi va haver un esforç de les insti-

tucions públiques per millorar l'ensenyament. A Sant Adrià, el percentatge de dones analfabetes minvà, en pocs anys, aproximadament un 10%.

Però no només era un canvi qualitatiu, durant el govern republicà s'impulsaren nous mètodes d'ensenyament més interessats en desenvolupar les habilitats i capacitats de l'alumnat. Van ser fonamentalment mestres les impulsores de nous mètodes d'ensenyament per tal de millorar la formació de les criatures i, aquest esforç, va ser acollit per les institucions públiques.

En la sessió de l'Ajuntament de Sant Adrià, el dia 20 de maig del 1936, els consellers acordaren l'adjudicació del concurs per la compra

de terrenys per a construir una escola graduada a favor de la senyora Pilar Capella Font. En aquella mateixa reunió, també van acordar millorar la remuneració als mestres, incrementant la dotació destinada a pagar els sous de pedagogs i pedagogues.

Millorar l'accés a l'educació de les classes populars va ser un dels objectius del govern i dels ajuntaments republicans. El govern municipal, conscient que aquesta discriminació afectava doblement les dones, ja que la manca d'estudis les situava en una posició de vulnerabilitat en l'accés al mercat de treball i en l'entorn social, va apostar per millorar la qualitat de l'ensenyament i la remuneració del professorat.



DESFILADA DE DONES FALANGISTES.

ARXIU NEUS VILA.

Amb el nou règim franquista, nombroses escoles i instituts de Catalunya van ser clausurades. També l'Escola Normal de Catalunya. El nou règim pretenia *«la transformación entera de aquel Magisterio que se llamó español, sin serlo más que por residencia, porque prescindía de la luz que irradiaban los propios pedagogos nacionales como Luis Vives, San José de Calasanz, San Ignacio de Loyola y el moderno Padre Majon y buscaba ser reflejo de las orien-*

*taciones extranjeras de los Pestalozzi y de los Froebel, de los Decroly y de los Montessori.»*

Neus Vila era alumna de batxillerat a l'Institut Albéniz de Badalona, creat pel govern republicà però, després de la Guerra Civil, el règim franquista el clausurà i va haver de continuar els estudis a Barcelona, primer a l'Institut Maragall i després al Verdaguer.

Però, malgrat el control, moltes de les dones que van exercir el magisteri, van vetllar



NEUS VILA, MESTRE, AMB LES SEVES ALUMNES.

ARXIU NEUS VILA.

per donar coneixements i capacitar les seves alumnes per formar individus amb capacitat de decisió. Tal és el cas de Neus Vila que, durant dècades, formà generacions de dones santadrianenques.



MARIA DOLORS GASCÓN I PEPITA RAMOS, A LA PERRUQUERIA  
ON TREBALLAVEN, EL 1953.

ARXIU MARIA DOLORS GASCÓN.

## PERRUQUERES

Durant molts anys, Maria Dolors Gascón va treballar a la seva perruqueria, a l'Avinguda de Catalunya número 52-54. Les perruqueres, com els mercats, les fonts i safarejos, eren espais de trobada de dones.

La veiem amb la Pepita Ramos l'any 1953. I, en els anys seixanta, quan hi ha hagut una certa recuperació econòmica després dels anys d'autarquia econòmica, dels anys de la gana, quan de manera incipient començava a haver-hi una major circulació del diner.

## TREBALLADORES DEL TÈXIL

Sant Adrià, a tocar de Barcelona, es converteix en un focus d'atracció industrial. D'una banda, tal com dèiem, la seva proximitat a Barcelona abarateix costos de transport. D'altra banda, el preu del sol és més baix que a la veïna ciutat i, sobretot, l'existència d'un riu i la disponibilitat d'aigua afavoreix la instal·lació d'indústries que requerien del líquid element per al seu funcionament.

Una de les instal·lacions industrials més importants, pel volum de persones contractades, va ser la fàbrica tèxtil coneguda popularment com Can Baurier, dedicada a la fabricació de teixits de cotó. Els propietaris, la família Baurier, ja tenia altres fàbriques a Catalunya i el 1910 van presentar a l'Ajunta-



TREBALLADORES I TREBALLADORS DE CAN BAURIER, POC DESPRÉS DE LA CREACIÓ DE LA COLÒNIA, 1915.

ARXIU MUNICIPAL DE SANT ADRIÀ DE BESÒS.

ment el projecte de construcció de la fàbrica de Sant Adrià.

*«Don Juan Maymó Cabanillas, arquitecto nombrado por el Excmo. Ayuntamiento de San Adrián de Besós en sesión pública de veinte y ocho de Junio último, para que informe respecto a la construcción de varios cuerpos de edificio destinados á la fabricación de tejidos, blanqueo y aprestos, con más seis*

*casas iguales destinadas á habitación de los operarios en la misma empleados, sitas en este término municipal, solicitados por D. Pedro Baurier como gerente y en representación de la razón social Hijos y Nietos de P. Baurier».*

La construcció de la fàbrica, segons consta en la documentació oficial presentada a l'Ajuntament, s'inspira «en el mas amplio criterio fa-

*vorable a los operarios en la misma empleados se ha tenido en cuenta aquellas condiciones generales de situación, orientación e iluminación beneficiosas».*

Des de feia més de cinquanta anys, higienistes i metges clamaven contra les precàries condicions de les instal·lacions fabrils que provoquen uns elevats índex de mortalitat. Higienistes i metges recomanen uns principis bàsics de ventilació, orientació i lluminositat per tal

de millorar les condicions higièniques de les instal·lacions, fossin fabrils o domèstiques.

La fàbrica Baurier, segons el projecte presentat a l'Ajuntament per a la seva aprovació, està formada per dos cossos d'edificis, un destinat a magatzem i fàbrica de teixits. Adossades a la nau hi ha petites construccions independents entre si, que acollien els lavabos, el vestuari i els despatxos, així també com la càmera de ventilació i de calefacció. En una altra nau se



GRUP DE TREBALLADORES DE CAN BAURIER.

ARXIU MIQUEL TUNEU.

situava el blanqueig i l'aprest i, adossada als edificis, la màquina de vapor.

El vapor, que va posar en marxa la revolució industrial a Catalunya, des del primer terç del segle XIX, era la força motriu de la fàbrica Baurier.

La industrialització a Catalunya, iniciada a principis del segle XIX, comptà, des del primer moment, amb la mà d'obra femenina, diríem més, la revolució industrial a Catalunya, es fa comptant amb la mà d'obra femenina, ja que el tèxtil és el primer sector en industrialitzar-se i va ser hegemònic fins a finals dels anys seixanta del segle XX. En termes generals, es calcula que el 80% de la població empleada al tèxtil són dones. Rodateres, nuadores, bitllaires, teixidores, ajudantes i repassadores, es converteixen en oficis especialitzats a can Baurier, i a totes les fàbriques tèxtils de Catalunya.

### DE QUAN ELS JORNALS TENEN SEXE

En les pàgines anteriors, hem trobat una família, cap allà l'any 1924, formada per una mare vídua i els seus fills i filles. Si abans ens havíem fixat en el diferent nivell d'estudis entre les filles i els fills, ara, ens detindrem en els oficis i jornals. Una de les filles era serventa, dues més eren teixidores i, una altra, aprenenta. Els fills eren jornalers i cobraven un jornal diari de 10 pessetes, excepte un, amb el mateix ofici que

en cobrava 8. En canvi, les filles, tant la que feia de minyona com la teixidora, cobraven 2 pessetes i, l'aprenenta, 1 pesseta.

Un fuster en cobrava 11 i un «*chaufer*», un xofer, 12. El jornal més elevat dels consultats en aquell 1924, era el d'un contramestre, que cobrava 15 pessetes. La societat no permetia que hi haguessin dones conductores, ni tampoc contramestres.

En canvi, el jornal més elevat que he sabut trobar per a una dona és de 3 pessetes, i l'ofici, teixidora i ordidora. Aquesta era la màxima aspiració professional a que podien arribar les dones de les classes treballadores.

Independentment de la formació, des dels inicis de la revolució industrial i de la consolidació de la societat capitalista, es reservaren amplis sectors de la producció per a les dones. I, aquests sectors, van ser considerats menys valuosos i se'ls atorgà menys qualificació i menys valor econòmic, al marge de les habilitats i de la formació requerida.

Per un contracte social, mai no dit, mai no explicitat, s'assignaren oficis i especialitzacions a les dones. Aquesta assignació d'oficis per a cada sexe comportà, però, uns jornals molt més baixos, malgrat que podien requerir un llarg aprenentatge i especialització. En canvi, els oficis desenvolupats per homes pel mateix contracte social, mai no dit, mai no explicitat, els atorgà una remuneració superior,

fins i tot, encara que la seva feina no requerís cap aprenentatge, cap especialització.

La noció de qualificació professional té molt a veure amb el sexe de la treballadora o treballador. Al llarg de la història, la tipificació sexual de les categories professionals ha estat molt vinculada al control dels processos de formació i aprenentatge d'empreses o d'associacions d'homes i de l'exclusió de les dones (Mayordomo, 2004).

Per veure-ho amb detall repassem salaris: el 1975, una teixidora de Can Baurier, de categoria B, amb quaranta tres anys d'antiguitat a la mateixa empresa, tenia un salari base de 2.131,50 pessetes i per antiguitat rebia 319,80 pessetes. Un treballador amb la categoria de majordom tenia un salari base de 15.876 pessetes i tot i que havia entrat a l'empresa el mateix any que la teixidora, el que percebia en concepte d'antiguitat era 2.381,60 pessetes.



PILAR BENITO MAROTO, AL SEU ESPAI DE TREBALL A CAN BAURIER.

ARXIU MIQUEL TUNEU.

Aquesta desigualtat, aquesta desproporció entre els jornals, repercutia en les pagues extraordinàries o de beneficis. Així, la teixidora a què fèiem referència anteriorment, rebia una paga de beneficis de 2.681 i, el majordom, 10.828, gairebé quatre vegades superior la de l'home respecte a la dona

Carme Nebot Benito, treballadora del tèxtil, filla de pare i mare treballadors de la Baurier explica:

«Quan l'empresa es va ampliar com SABA, Sociedad Anónima Barcelonesa de Acabados els meus pares s'entesten a que entri a treballar. A Sant Adrià era comú que les filles i fills entressin a treballar a la mateixa empresa que els pares. Creien que era una bona empresa. L'any 1963, jo guanyava com a administrativa 1.500 pessetes al mes i el contracte era definitiu.

Els meus records d'infància era sentir la sirena, el "pito". Al matí a les 8 menys 10 minuts i a les 8 que avisava de l'hora d'entrada al treball. Després, a les 2 menys 10 minuts i a les 2 de la tarda. Recordo un gran menjador on el personal esmorzava o dinava. Algunes dones feien els seus tripijocs de venda de roba que portaven de casa per vendre, vestits i bates, i a l'hora de l'esmorzar o dinar, els venien i es pagaven, a terminis, quan es cobrava la setmanada.

Per poder entrar a la fàbrica, existia la porteria en la que el porter, el sr. Sala, si et coneixia i li

deies que anaves a buscar la mama et deixava entrar per una porta que donava entrada a la nau del teixit. M'encantaven els telers que, d'amagat, la meva mare m'ensenyava, amb aquell soroll impressionant quan estaven en funcionament que se sentia des del carrer.

Allà vaig conèixer el que després va ser el meu marit. Moltes persones s'havien emparellat a la fàbrica.»

### **ELS TREBALLS DE LES DONES SOTA SOSPITA**

Les dictadures europees des de la dècada dels anys quaranta van prendre diverses mesures de repressió contra les dones. La maternitat, va ser considerada una obligació envers l'Estat. Per la seva banda, aquest controlava el cos de les dones i la seva capacitat reproductora, a través de la prohibició de l'avortament i de la il·legalització de qualsevol mètode anticonceptiu, i limità el treball remunerat de les dones casades. La Itàlia de Mussolini, la França de Vichi i l'Espanya de Franco, elaboraren reglaments i lleis restrictives a l'accés de les dones casades a la independència econòmica, però les necessitats de mà d'obra en diversos sectors de producció va fer que el seguiment no fos total.

El franquisme tornà a situar les dones com a submises davant l'home, a partir de la reinstauració del Codi Civil del 1889, que establia

que «*el primer deber de la mujer casada es el de la obediencia al marido*» i el marido tenia tots els poders, la pàtria potestat sobre les filles i fills i també fixar el domicili conjugal. A partir del Fuero de los Españoles del 1945, s'insistia que la família era una institució natural i es feia una aferrissada defensa de la família es-



MARÍA ALARCÓN, VEÏNA DEL CAMP DE LA BOTA, A L'EMPRESA TÈXTEL REVE, ON TREBALLAVA, EL 1962.

ARXIU MARÍA ALARCÓN.

table i patriarcal i, a la *reina del hogar*, se la destinava a «*la producción de ciudadanos que más adelante serán consumidores, soldados y defensores de la patria*».

El Fuero del Trabajo del 1938 estipulava que «*el Estado liberará a la mujer casada del taller y la fábrica*», norma que s'aplicà rigorosament en les empreses estatals i paraestatals. Diverses professions van tancar l'accés a les dones: advocats de l'Estat, agents de canvi i borsa, metges del cos facultatiu de presons, tècnics de duanes, inspectors tècnics de treball, fiscals, jutges, magistrats, i també van ser excloses de les oposicions al cos diplomàtic, al cos de registradors de la propietat i de Notaris.

A la pràctica, la majoria de dones quan es casaven, havien d'abandonar el treball remunerat reglat. Ester Martínez ens explica que va treballar a l'empresa Foret i, en casar-se, no va poder continuar. Ara bé, això no vol pas dir que abandonessin els treballs remunerats, ans al contrari, van continuar fent feines remunerades però en circuits no reglats i, per tant, sense cap reconeixement ni tampoc sense drets socials. Moltes de les dones de les classes populars, quan van ser expulsades dels circuits laborals reglats, van passar a fer treballs a casa. La mateixa Ester Martínez va treballar pintant ninos a casa i també els feia. Després, va fer de minyona, de cuinera, de planxadora... Des de la Mina, on vivia, havia de desplaçar-se fins

a la Travessera de les Corts, les Tres Torres, a Barcelona.

La reglamentació laboral franquista, establia un requeriment ineludible per a les dones que es volien incorporar al treball remunerat,

l'autorització d'un home, sigui pare –en el cas de les solteres– o marit –en el cas de les casades–.

El marit podia fins i tot cobrar personalment el jornal de la dona. L'empara legal de la sub-



TREBALLADORES DE CAN BAURIER. A L'ESQUERRA, ANTONIETA VIRGILI, A LA DRETA, ANTÒNIA ROCA.

ARXIU MIQUEL TUNEU.

missió de la dona envers l'home era l'article 57 del Codi Civil, que establia que «*el primer deber de la mujer casada es el de la obediencia al marido*». Tot un cúmul d'entrebancs legislatius procuraven que la dona es quedés a casa, que

no tingués una feina remunerada i, alhora, la pressió psicològica i social d'institucions com la Secció Femenina contribuïen al discurs de la domesticitat. Amb tot, i malgrat els discursos, la realitat, tal com veiem, va ser tota una altra

per a les dones de les classes populars que, per gust o per força, es veieren impel·lides al treball remunerat i a crear estratègies per poder combinar-lo amb el treball domèstic.

També s'exigia un certificat de bona conducta «*moral, pública i privada*» que expedia la Jefatura Superior de Policia.

L'Estat, l'Estat franquista, no reconeixia el dret de les dones al treball, era un dret que només s'atorgava si un home, pare o marit, tal com ja hem dit, els hi concedia. La societat, doncs, no reconeixia el mateix dret a les dones que als homes pel que fa referència a la llibertat d'accés al treball remunerat. El dret de les dones quedava mediatitzat per la voluntat masculina. Els homes, es convertien en els interlocutors amb l'Estat. Les dones no.

Amb tot, els espais de treball remunerat, es van convertir en espais de sociabilitat per a les dones, de relació i un mitjà per a guanyar-se la vida, en unes economies gairebé sempre precàries.

No totes les dones van limitar la seva experiència laboral a un període de temps breu, quan eren joves i solteres. No totes, però moltes dones, tal com ja hem vist, van continuar a la fàbrica després de casar-se i d'haver tingut tres o onze criatures. No totes les dones es van retirar de l'activitat remunerada a partir dels 25 o 30 anys, algunes sí, però insistim, la majoria de dones dels sectors populars van continuar

treballant-hi, a la fàbrica, emportant-se feina a casa –amb menys remuneració–.

El treball fet a casa, va ser una estratègia utilitzada per moltes dones per a fer possible, per poder compaginar, la feina remunerada amb l'atenció al col·lectiu familiar, especialment en els casos de criatures petites o de familiars malalts. D'alguna manera podríem dir que les experiències laborals de les dones han estat sovint supeditades a les necessitats familiars. Quan des del col·lectiu se les reclama, abandonen les feines més reglamentades i segures, per passar a tenir més flexibilitat horària que els permeti atendre les necessitats del grup familiar –això no vol dir pas menys hores de treballs. Però, aquest treball a domicili està fora de tota reglamentació i, per tant, sense cap reconeixement de drets; està supeditat a la temporalitat de la demanda variable de l'empresa, i també s'obté menys remuneració.

## **LLARGUES I EXTENUANTS JORNADES LABORALS**

Llargues i extenuants jornades laborals de deu o dotze hores, cada dia de la setmana i els dissabtes, 8 hores.

Loli Salas, amb més detall, ens ho explica:

*«Entré a trabajar en la fábrica Redes Borrás, de la Avenida Icaria, como aprendiz (finals dels anys*

*cinquanta). Pronto conseguí un puesto en una máquina de hilatura, eran las máquinas que desmigaban el algodón para convertirlo en hilos para hacer las redes de pesca. Mi vida transcurría en el interior de la fábrica, a las cuatro de la mañana comenzaba la jornada laboral, parábamos una hora para comer y continuábamos hasta las siete de la tarde así de lunes a sábado y los domingos ayudábamos en las tareas de casa».*

Mercedes López Manzano treballava a la fàbrica de Xocolata Oller, al Poble Nou. Va entrar a treballar, com tantes i tantes dones de les classes populars, sense tenir l'edat reglamentària. Estaven avisades, sabien que si venia un inspector havien d'amagar-se allà on fos, darrere cortines, bidons o al wàter. La seva jornada laboral anava de les 6 de la matinada a les 3 de la tarda, però doblava torn i continuava de 3 de la tarda fins a les 10, en total 16 hores diàries de treball.

Francisca Sánchez, que vivia a les barraques de Can Tunis i actualment a La Mina, després de diversos oficis va treballar a la Casa Santiveri –a la Zona Franca de Barcelona– i el seu horari era de 8 a 13.30 i de 14.30 a 20.15 h. Era el 1969 i cobrava una setmanada de dues-centes cinquanta pessetes. Al casar-se, va abandonar la feina però, temps després, reingressà a la mateixa empresa.

Una de les col·laboradores del llibre ens explica la seva diversa experiència professional:

«El meu mom és Montserrat, sóc de Sant Adrià de Besòs i vaig néixer el 1957. Des de ben jove vaig treballar amb la meva mare de modista fins als 19 anys, després de fer un curs de dibuix de disseny de modes vaig anar a treballar a Barcelona amb una patronista que vaig conèixer al curs. També vaig començar a pintar roba estampant manualment dibuixos a l'esquena de camises,



DOLORS GASCÓN, ARRIBA AL PATI DE CASA SEVA, AL CARRER NEBOT, 8, DESPRÉS D'UNA JORNADA LABORAL, 1961.

ARXIU DOLORS GASCÓN.

també feia coixins i quimonos amb detalls de pintures japoneses.

Al final dels vuitanta, vaig començar a treballar d'administrativa a la mateixa empresa que treballava la que avui encara es la meva companya. L'empresa en què treballàvem va tancar i vam anar al seu poble on vam obrir una botiga de roba, que el principi va anar bé, però més tard va ser la nostre ruïna. El motiu d'anar a Berga va ser perquè ella va acollir dues nenes (nebodes), que fins ara han viscut amb nosaltres, ara tenen 19 i 17 anys. El 2002 tornem a Sant Adrià, ha estat

molt dur i he tingut molts problemes. Primer vaig treballar a una botiga d'arranjaments de modista, i després al barri de la Mina com a gestora de medi ambient, a la oficina del PIM, informant la gent que venia a fer consultes i alguna xerrada que fèiem al barri, als centres cívics, van ser uns 3 anys. Després quan vaig acabar el contracte vaig estar d'administrativa a un partit polític. I després de tres anys d'atur, estic a l'Arxiu Municipal fins al gener que s'acaba el Pla d'Ocupació. Fa temps que tinc ganes de tornar a pintar i fer coses, espero no caure en el desànim».



MONTSERRAT AMB UNA VEÏNA DE LA MINA, QUAN TREBALLAVA AL BARRI COM A GESTORA DE MEDI AMBIENT.

ARXIU MONTSERRAT.





# IV. ESPAI POLÍTIC



AJUNTAMENT DE SANT ADRIÀ, ON HERMINIA ROCA SALVADOR, VA SER CONSELLERA DEL GOVERN DE LA CIUTAT, EL 1936.

ARXIU MUNICIPAL DE SANT ADRIÀ DE BESÒS.



**H**ermínia Roca Salvador és la primera dona –pel que sabem fins ara– que forma part del govern municipal de Sant Adrià de Besòs. És el 29 de juliol del 1936, i a les actes de la sessió convocada amb caràcter d'urgència després de l'aixecament militar, presideix la reunió l'alcalde Mateu Viura Vidal i hi assisteixen els consellers, un dels quals és Hermínia Roca Salvador.

Des de quan les dones podien ocupar càrrecs públics? Des de quan les dones van poder exercir el dret de vot? Aquesta és una història relativament recent.

Quan ja hi havia diversos estats europeus, no gaires tampoc no pequem d'optimistes, que reconeixien el sufragi universal, és a dir el dret de vot per a dones i homes, aquest país, com a mínima concessió, i amb tot de restriccions, aprova, el 1924, l'Estatut Municipal, que permetia l'accés de les dones a càrrecs polítics.

L'Estatut establí que les dones podien ser elegibles però només les solteres i les vídues amb pàtria potestat. Les casades quedaven excloses. Enfront aquesta exclusió, diversos grups de dones d'ideologia diversa manifestaren la seva oposició i reivindicaren el dret per a totes les dones. El 1931, finalment, la Constitució Republicana va reconèixer el dret de vot per a les dones i ja sabeu la suor i les llàgrimes que va costar a la diputada republicana Clara Campoamor i a moltes altres que, des del darrer terç del

segle XIX, exigien el dret de vot. Així doncs, el 1931 amb la constitució republicana s'assolia el sufragi universal.

La Constitució de la República Espanyola, aprovada a finals del 1931, abolia els privilegis per raó de sexe i en el seu article 36 disposava que les dones i els homes de més de vint-i-tres anys, tindrien els mateixos drets electorals. El text del citat article deia:

*«los ciudadanos de uno y otro sexo, mayores de veintitrés años, tendrán los mismos derechos electorales conforme determinen las leyes».*

Era la primera vegada en la història de Catalunya i també en la de l'Estat, que es reconeixia el dret de les dones al vot. Reconeixement que en cap cas cal entendre com una gràcia, sinó com un dret reivindicat per les dones des de feia dècades, i que amb estratègies diferents, va fer el seu acte de presentació pública amb la convocatòria del Primer Congrés Femení Nacional, que s'havia de celebrar a Palma, el 1883. Des del darrer terç del segle XIX, doncs, la reivindicació del dret de vot és convertí en un *leit motiv* del moviment de dones a Catalunya, potser sense la brillantor del moviment sufragista anglès o nord-americà, potser perquè no hem sabut donar visibilitat a aquell feminisme català que circulava entre randes angleses i música wagneriana, però també entre telers, pupitres i camps.

En les jornades prèvies a l'aprovació de la Constitució, l'article 36 va ser objecte de molts debats, tant a dins de les Corts com en els mitjans de comunicació. Les opinions eren diverses, fins i tot oposades, i s'esgrimien arguments a favor i en contra i també el sí però no, és a dir, tot i que hi havia sectors que estaven a favor del sufragi femení consideraven que no era el moment oportú.

A la cambra de diputats i diputades, Clara Campoamor va tenir un paper destacat en la defensa del dret de vot per a les dones, que la situava al marge de l'opinió majoritària del seu partit. Al carrer i als mitjans de comunicació les opinions també eren diverses.

Finalment, el 1931, tal com ja hem dit, la constitució republicana reconeixia el dret de vot per a les dones.

Reprenem el fil de la regidora de Sant Adrià. Hermínia Roca Salvador, en la reunió celebrada el 29 de juliol del 1936, va ser convocada per donar compliment al Decret del Govern de la Generalitat de data 22 de juliol, i feia referència a la reorganització de les corporacions municipals.

L'acte municipal diu:

«Per aquest motiu han cessat en l'exercici del càrrec de Consellers Municipals els senyors Valentí Colominas Costa, Francesc Fusté Vallés, Josep Sabaté Ferruz, Rafel Augé Calvet i Sadurní Aragall

Elena, els quals han d'ésser suplits pels suplents de la llista corresponent, que resulten ésser els senyors Joan Damià Bernís, Jacint Abad Alcover, Herminia Roca, Salvador i Josep Raja Sánchez. Com sigui que no existeixen més suplents i per a completar el nombre legal de Consellers que han d'integrar la Corporació en manca un, ..., els partits integrants del Front Popular, han acordat cedir el lloc a l'Ateneu Obrer Federal, qual Entitat ha designat al senyor Josep Castán Bistuer.»

I continua:

«També fa esment de la renúncia presentada per la Senyora Hermínia Roca Salvador, fundada per motius de salut i que, per cobrir aquesta vacant ha estat designat el senyor Salvador Rocasalbas Fabrè.»

La Segona República havia aconseguit ampliar la representació de dones i homes en el terreny polític i en l'àmbit sociocultural i havia iniciat una redistribució en l'esfera econòmica. Però, el 18 de juliol del 1936, un grup de militars va fer un cop d'Estat contra el govern democràticament elegit de la República. El cop militar, comandat pel general Francisco Franco, posava de manifest la negativa dels insurgents a resoldre els seus conflictes i els dels sectors que ells representaven a través de la negociació, del pacte, del diàleg amb el govern republicà legítimament constituït. Els sedicio-

sos van substituir les paraules per la força destructora de les armes. El cop d'Estat suposava l'exercici de la violència i, com tota violència, denotava inseguretat, la inseguretat d'aconseguir els seus objectius per una altra via que no fos la de la destrucció de tot allò que durant anys s'havia anat construint: projectes de vida individual i projectes de vida col·lectiva.

El cop d'Estat del 18 de juliol del 1936 va ser l'inici de la guerra civil, que es perllongà durant tres anys, del 1936 al 1939. Els insurgents van posar en pràctica el bombardeig sistemàtic de ciutats i pobles. Si en altres guerres els objectius prioritaris eren de caràcter militar, les tropes franquistes van convertir la població civil i les infraestructures de la vida quotidiana en objectiu de les bombes.

Algunes de les dones que van tenir càrrecs de responsabilitat política, com ara les regidores d'alguns ajuntaments, van intentar crear i mantenir serveis, com ara els menjadors col·lectius, per tal de facilitar les activitats de la vida quotidiana. Tanmateix, a les ciutats la gana era una experiència quotidiana i el seu record habita encara en moltes de les persones que van viure aquell moment.

Després de la Guerra Civil, les dones que havien tingut responsabilitats polítiques a l'època republicana van ser perseguides. Algunes optaren per l'exili, d'altres van restar al país. La persecució política no va tenir treva.

Algunes de les empresonades a les Corts van ser condemnades a pena de mort i executades al Camp de la Bota. Una d'elles, Ramona Peralba Sala, va ser jutjada per un tribunal militar en Consell de Guerra acusada de: «coneguda extremista afiliada a CNT, abans i durant el Glorioso Movimiento, delegada de la FAI a la secció tèxtil de la fàbrica Monegal, propagandista del nudisme i de les idees marxistes...»

El Consell de Guerra la condemnà a pena de mort i, el 16 de maig del 1939, a les cinc de la matinada va ser afusellada al Camp de la Bota. Per a saber més de Ramona Peralba Sala i d'altres dones que van ser afusellades al Camp de la Bota, es pot consultar: [http://www.presodelscorts.org/files/pdf/cat/afusellades\\_cat.pdf](http://www.presodelscorts.org/files/pdf/cat/afusellades_cat.pdf).

La dictadura franquista, que s'imposà a partir del 1939, abolí tots els drets polítics i socials promoguts per la Segona República.

Els desplaçaments de les persones per l'espai va ser sotmès a un rígid control, ho veiem en capítols anteriors, i foren prohibides gairebé totes les trobades de persones a l'espai públic. S'imposava la reclusió. L'ocupació dels carrers només era permesa si es feien sota l'empara del partit únic, –desfilades de Falange–, o bé de l'església. Processos i més processos creaven la il·lusió d'una certa vida col·lectiva.

Però, amb els anys, mica en mica es van trobar les esquerdes per a recuperar el carrer des de la iniciativa veïnal. Taules i cadires s'instal·



TROBADA COL·LECTIVA AL CARRER.  
ARXIU MUNICIPAL DE SANT ADRIÀ DE BESÒS.

laven al carrer per acollir xocolatades o berenades infantils, després per a sopars i festes veïnals, de caràcter civil.

Una de les característiques que definí la dictadura franquista, en paraules de Carme-Clara Parramon, va ser el marcat caràcter sexual que tingué la confiscació dels drets polítics i socials. Les discriminacions contra les dones abraçaven

tots els àmbits de la seva vida i afectaven les relacions de maternitat, familiars, socials, professionals, laborals, econòmiques i polítiques.

La maternitat va ser considerada per la dictadura una obligació de les dones envers l'Estat. L'avortament va ser prohibit i es condemnà a penes de presó tant la dona que avortava com la persona que el practicava.

Les úniques funcions que el nou règim reconeixia per a les dones eren el matrimoni i la maternitat. La seva supeditació a l'home es va establir a través d'una legislació discriminatòria. Un dels casos més recordats d'aquelles lleis discriminatòries contra les dones va ser el de María Ángeles Muñoz, veïna de Sant Adrià, concretament del barri del Besòs.

María Ángeles Muñoz s'havia casat el 1969 i abandonada pel marit després d'un any de matrimoni, quan la filla tenia dos mesos. Sis anys després, el marit acusà María Ángeles Muñoz d'adulteri i reclamà la tutela de la nena. El dia que havia de lliurar la seva filla al jutge, una concentració de cinc-centes persones de diversos col·lectius, entre d'altres de l'Associació de Veïns Besòs de Sant Adrià i de l'Associació Catalana de la Dona, del Colectivo Feminista de Barcelona, de la Vocalia de Dones de l'Associació de Veïns de l'Esquerra de l'Eixample, acompanyaren María Ángeles Muñoz al jutjats, on volia manifestar que no lliuraria la seva filla. Dies després, el 15 de novembre,

nova manifestació a la plaça de la Catedral en favor de María Ángeles Muñoz i aquesta vegada ja són milers les persones que es manifestaren. El dia 20, tancament de dones en solidaritat amb «*María Ángeles en la Parroquia de San Paulino de Nola del Besós. Visita a las manifestantes Linda Jenness, la troskista y feminista norteamericana, candidata a las elecciones presidenciales de su país en 1972*» segons narrava Marta Pessarrodona a l'article publicat a la revista *Vindicación feminista*, publicada el dia 1 de gener del 1977.

El 1976 tenen lloc al paraninf de la universitat de Barcelona les Primeres Jornades Catalanes de la Dona. Aquell maig del 1976, milers de dones, de diverses procedències geogràfiques, polítiques, professionals, posaren de manifest la seva voluntat de participar en la construcció de la nova societat democràtica, i denunciaven la situació de submissió en què vivien. Alhora, feien propostes per millorar les seves condicions de vida. En definitiva, posaven de manifest que la nova societat o comptava amb les dones o no seria democràtica.



JORNADES CATALANES DE LA DONA, CELEBRADES EL MES DE MAIG DE 1976.

ARXIU CA LA DONA.

En aquella jornada es denuncià la desigualtat jurídica, la discriminació laboral, la família patriarcal, els mecanismes que exclouïen les dones de la participació política, la invisibilitat de les dones en els mitjans de comunicació, s'analitzaven les condicions de vida de les dones als barris, el sexisme en l'educació i la sexualitat. Però era quelcom més que una anàlisi de la dona en la societat, era una dissecció radical –en el sentit que anava a les arrels– dels mecanismes que propiciaven la submissió i proposaven un canvi, novament radical, que permetés viure, viure's, d'una manera més plaent, des d'un cos de dona.

Les jornades no van quedar encerclades dins les parets de pedra de la universitat, traspasaren les façanes i s'escampà societat enllà, a partir de nous projectes polítics, culturals, econòmics, socials. El flux de les jornades s'escampà com una taca d'oli.

A les associacions de dones prèviament constituïdes se n'hi afegiren de noves per tota la geografia catalana. A les associacions de veïns els sortiren repúbliques independents, les vocalies de dones. Als sindicats, als partits van aparèixer comissions de dones, a les universitats, centres d'estudis de dones. Revistes, editorials, bars feministes es convertien en fites urbanes, en referents. I, als ajuntaments, van sorgir alcaldesses, regidores, programes de dones, regidories de la dona i un llarg etcètera.

Hi havia, doncs, entre els diversos col·lectius de dones un consens en la necessitat de crear pràctica i discurs a l'entorn de la nova societat i de parlar no només de necessitats, també de desitjos, malgrat les divergències en les pràctiques.

Durant els primers anys de la democràcia, un dels debats que va tenir gran transcendència per la seva càrrega simbòlica, va ser el de la sexualitat. D'una banda s'establia la separació entre sexualitat i reproducció. D'altra, s'exigia el dret a una sexualitat lliure. Això que avui en dia pot semblar tan obvi, fa trenta anys no ho era.

La Montserrat explica:

«Al principi dels anys 80 vam fer a Sant Adrià un grup de dones que ens reuníem a la vuitena planta del Ajuntament, (ens van cedir un espai) on, a més a més de reunir-nos, vam fer un taller de manualitats i dibuix de nades, que les van exposar a l'Agrupació Fotogràfica de Sant Joan Baptista. El grup es va dissoldre, unes cap a partits polítics, jo cap al feminisme independent. L'any 81 vaig anar a una escola d'adults de Sant Roc Badalona, experiència per mi molt positiva doncs vaig conèixer dues professores que em van animar a seguir el camí, que jo ja havia començat, d'una altra manera de viure i conèixer les dones de l'Assemblea de Feministes Independents, que ens trobàvem a Sants cada dissabte. Amb la professora



MANIFESTACIÓ 8 DE MARÇ DE 1982.

ARXIU MONTSERRAT.

que feia literatura vaig fer uns petits relats, que li van agradar molt, on jo expressava el meu lesbianisme sense cap mena de problema, jo sempre des de molt jove vaig tenir clar que ser lesbiana no era cap anormalitat (el problema era la societat que havia de canviar). Si era un problema com expressar-te lliurement i això per fi ho havia trobat, encara que fos un espai petit.»

Reprenent el fil de les Jornades Catalanes de la dona, s'exigia el dret a una maternitat lliure, el dret al propi cos i, per tant, el dret a decidir que suposava decidir sobre la maternitat. Després, malgrat la mort del dictador, sexualitat i reproducció continuava anant plegades. D'altra banda es posava de manifest que el cos de les dones requeria d'un tractament especí-

fic i, per això, es reivindicaren els centres de *planning*, com un servei i per a la planificació de la natalitat, a la vegada que es convertien en centres d'orientació sexual i afectiva, que permetien viure la sexualitat femenina com a creadora, i no com a problemàtica.

És aquí quan apareix amb vigor l'exigència d'un centre de *planning*, en aquesta comarca i en moltes de les comarques catalanes. Aquests centres, creats per professionals, sovint sense remuneració en un primer moment, es van anar consolidant i estenent. Amb els anys, el dret d'atenció específica per a les dones a través de centres de *planning*, va ser entomada pels propis Ajuntaments.

Això, sense programes de dones, sense regidories de dones, sense la presència de dones als Ajuntament democràtics hauria estat impossible de consolidar i, encara menys, que la sanitat pública acollís moltes de les demandes plantejades.

## LA VIOLÈNCIA EXERCIDA CONTRA LES DONES

El 1978 *Dones en lluita*, la revista de la coordinadora feminista de Barcelona dedicava un monogràfic *Prou d'agressions prou de violacions*.

«La violació té un contingut social i polític, i es un arma de què disposen els homes per a defensar la

seva societat patriarcal. Hem de crear centres on totes juntes ens podem ajudar. És precís crear una societat en què la força bruta, la violència i l'opressió deixin de ser la base de la convivència social.»

Era tal la desigualtat de condicions en què vivien dones i homes que, les dones als Ajuntaments, van insistir en la necessitat de crear serveis, serveis específics per a les dones.



MANIFESTACIÓ PEL 8 DE MARÇ DE 1982.

FOTO MONTSERRAT.

Les dones als Ajuntaments han iniciat periòdiques campanyes de sensibilització. Han creat serveis d'informació, d'assessoria jurídica i de suport psicològic. Han creat centres específics per donar informació i assistència a les dones, que vivien processos de violència sexista.

Si fins aquell moment la violència exercida contra les dones havia quedat fora de l'àmbit polític, fora de les competències municipals, les regidores i alcaldesses, en permanent diàleg amb els grups de dones, han ampliat els marges de la política i la violència exercida contra les dones ha deixat de ser un tema personal, per ser tractat com un tema polític, un tema que afecta la col·lectivitat.

### **PER UNA REDISTRIBUCIÓ MÉS JUSTA DELS RECURSOS**

Les dones, segons Gerda Wekerley, s'han mobilitzat i es mobilitzen per aconseguir els recursos bàsics. Busquen i troben diners públics per crear serveis en general i serveis específics per a les dones.

Des de mitjans dels anys seixanta els dèficits de places escolars i la qualitat de l'ensenyament va ser denunciat per diversos col·lectius. Alhora, es buscaven recursos, econòmics i humans, per tal de pal·liar aquells dèficits.

Un altre problema afegit era la manca de guarderies, d'escoles bressol, que permetessin anar a treballar a les dones amb pocs recursos econòmics. El problema de la manca de serveis públics agreujava la situació de les dones i de les criatures, en barris amb precàries condicions de vida, com el barri al Camp de la Bota. Haver de tenir cura de les criatures dificultava, encara més, l'accés de les dones al mercat laboral.

Rafael Pradas i Camps va fer un reportatge sobre les condicions de vida al Camp de la Bota, publicat a la revista *Serra d'Or*, el 1967.

Deia l'articulista:

«Al Camp de la Bota hi vivien unes 3.000 persones en unes sis-centes barraques, sense aigua sense clavegueres, sense serveis.

El dèficit escolar és màxim, tant pel que es refereix a la manca de places escolars com a les instal·lacions. L'escola està instal·lada a l'antic castell, creat a principis de segle com a caserna militar, hi assisteixen quatre-centes criatures i dotze mestres i el perill de les instal·lacions i les pèssimes condicions higièniques. També existeix una escola nocturna amb capacitat per a cinquanta alumnes i tres mestres, i una escola per a gitanos (Chipen Ta Li) on dues mestres atenen 45 criatures. Existeix un parvulari i també una maternal. Per cobrir les despeses d'aquests centres, les institucions només aporten 60.000 pessetes, de l'Ajuntament

de Sant Adrià i 250.0000 de l'Ajuntament i la Diputació 225.000, quantitats que només cobreixen el 7% de les despeses totals.»

Davant la incapacitat de les institucions públiques per donar resposta a les demandes i necessitats de la població, des de la iniciativa privada, es van posar en marxa diversos projectes, en un intent de donar resposta als problemes plantejats. El 1969, Àngels Rossell, juntament amb un capellà, el pare Botei, va muntar una escola bressol al barri del Camp de la Bota. L'escola, es deia Belendai, que en caló vol dir "amor de mare". En un primer moment, va ser sufragada amb aportacions voluntàries però, després, va ser reconeguda com a guarderia laboral.

En altres nivells del cicle formatiu la manca de places escolars era qualificada com «*uno de los problemas más graves en Sant Adrià*», segons la revista *Cercle*, del 26 de febrer de 1969. En aquell entorn, s'organitzaren conferències per tal de fer explícit que el problema no era tan sols per manca de places escolars, també ho era per la qualitat i els mètodes de l'ensenyament. S'apostava per una escola activa per tal que la nena o el nen sàpiga desenvolupar-se sol, aprendre a pensar.

El 1970 la inauguració del grup escolar José Aguilera, amb dotze aules, cinc per a nens, quatre per a nenes i tres de pàrvuls, resolva

parcialment, els problemes d'escolarització, però no a tots els nivells. El 1972, Sant Adrià amb una població de prop de 30.000 habitants, no comptava amb cap institut d'ensenyament mitjà.

El 1974, l'institut encara no s'havia construït i l'associació Escuela Activa de Padres, s'adreçava al Ministerio de Educación y Ciencia sol·licitant la seva construcció, en un escrit signat per 400 pares i mares. La reivindicació per una escola pública de qualitat, es feia pública als mitjans de comunicació. *El Diari de Barcelona*, del 30 de gener del 1974, publicava la notícia que malgrat que la població infantil en els barris del Besòs (tant de Sant Adrià com de Barcelona) era de 30.738 criatures, només hi havia 18.600 places escolars i que les classes, sovint tenien 40 alumnes per aula.

Aconseguir l'escolarització de qualitat va ser un dels clams més insistents, especialment per part de les dones, dones que, en molts casos, havien experimentat com la manca de formació les havia marginat no només del món laboral, també del món social. En tant que els recursos públics eren limitats, demanaven una més justa redistribució i alhora, exigien que el dret a l'educació fos considerat un dret social de primer rang, un dret humà.

La demanda del dret a l'educació de qualitat era un dels eixos que s'inscrivien en una visió més àmplia del moment. La demanda del dret

al divorci, era la reivindicació d'un canvi en la legislació que regulava les relacions matrimonials i, per extensió, es demanava un nou pacte entre els sexes. En el marc de la dictadura franquista, aquelles demandes s'inscrivien en la necessitat d'ampliar drets, de canviar el pacte sexual que organitzava la societat i de canviar les relacions polítiques entre la ciutadania i les institucions. Es reclamava un nou marc, un marc democràtic per a reorganitzar la societat. I, en aquella demanda, les dones hi eren presents tal com posà de relleu la redactora o redactor de la notícia que hem esmentat.

La reivindicació del dret a una educació pública i de qualitat, s'inscrivia en un context de reivindicació per un canvi de sistema polític, que acabés amb la dictadura i exigia la democràcia com a organització col·lectiva. El dia 2 de maig del 1969, el *Diario de Barcelona* donava la notícia d'una manifestació per la llibertat i la democràcia, a Sant Adrià, deia:

*«A las nueve de la noche del pasado día 30, poco más de una treintena de jóvenes, entre ellos varias mujeres, se fueron agrupando en ambas aceras de la avenida del General Primo de Rivera –carretera nacional II, de Madrid a Francia, en el tramo que viene inmediatamente después del puente sobre el río Besós, en dirección a Barcelona y súbitamente se concentraron en el centro de la calzada, interrumpiendo el tránsito tres o cuatro minutos.»*

## PER LA MILLORA DE LES CONDICIONS DE VIDA

Sant Adrià, novament, tornava a ser la destinació de serveis “molestos” de la ciutat de Barcelona. La proposta d'un abocador d'escombraries i la construcció d'una nova central tèrmica per donar servei a la demanda, cada vegada més gran, de la ciutat de Barcelona increpà els ànims de les ciutadanes i ciutadans de Sant Adrià.

El 9 de setembre del 1971, *«Sant Adrián de Besós no quiere ser el vertedero de basuras de Barcelona. Planta incineradora»*, deien els titulars d'alguns diaris. L'Associació de veïns de la barriada La Catalana, *«se ha dirigido al alcalde exponiendo su asombro ante la noticia publicada en los periódicos de que FECSA está construyendo sin permiso municipal una nueva central térmica, cuando se da la circunstancia de que se niega a todos los propietarios modestos la licencia de obras alegando que sus terrenos están enclavados en zonas verdes»*. Malgrat l'oposició veïnal, malgrat que es volia construir en una zona qualificada com a «deportiva», l'Ajuntament franquista de Sant Adrià de Besòs, donà autorització per a la construcció de la planta incineradora.

*«Como se vive en el Campo de la Bota»* explicava Josep Maria Huertas Claveria al diari *El Correo Catalán*, 17 de setembre de 1970, i deia:

*«La medida mitjana de les barraques és de 25 metres quadrats, a cada barraca hi vivien una*

mitjana de sis persones. No hi havia instal·lació d'aigua ni serveis als habitatges, no hi ha clavegueres ni desaignes, els carrers, a la banda del barri de Sant Adrià, no estan asfaltats.»

Els mitjans de comunicació insistien sobre la manca de serveis mínims al Camp de la Bota. El Diario de Barcelona, del 29 d'octubre del 1971, feia difusió d'un estudi sanitari que posava de relleu *«más de 3.000 personas en cerca de 700 barracas, con sólo cinco fuentes públicas y sin evacuación de aguas residuales.»*

En primera persona, María Mancilla, explica les condicions de vida, quan ella hi vivia, al Camp de la Bota, a la zona de Barcelona, el barri de Pekín:

*«El techo de la casa era de uralita y en invierno resudaba y caían gotas, para lavar la ropa íbamos a los lavaderos públicos, cargadas con los barreños de lata. Así yo perdí a mi segundo hijo, por llevar el barreño con ropa mojada.»*

Finalment, La Vanguardia del 12 de març de 1970, deia:



POLÍGON DE LA MINA, MITJANS DE LA DÈCADA DE 1970.  
ARXIU MUNICIPAL DE SANT ADRIÀ DE BESÒS. FONTS MUNICIPALS.

*«San Adrián del Besos una oportunidad para finalizar con el barraquismo del Campo de la Bota. El Patronato Municipal de la Vivienda construirá 2.900 viviendas».*

El dia 21 de desembre del 1971, es col·locava la primera pedra del polígon de la Mina.

La Mina es convertí en una de les operacions emblemàtiques del Pla de Supressió del Barraquisme, tal com dèiem en pàgines anteriors. El barri era destinat a *«familias, habitantes de chabolas, del término municipal barcelonés»* designades pel Patronat, excepte un 10% que adjudicaria el Instituto Nacional de la Vivienda.

El 1975 hi havia 11.848 persones empadronades, un 41, 6% eren menors de 15 anys, però segons estimacions del propi Municipi, els habitants eren almenys 15.133 i provenien de les barraques del Camp de la Bota, Montjuïc, la Perona, Can Tunis, Hospital de Sant Pau, Riera Blanca i el Carmel, explica Joan Roca. La Mina, com tots els polígons de l'època, estava mal comunicada amb transport públic, els serveis eren deficitaris i el manteniment del barri deixava molt a desitjar.

La manca de serveis de proximitat va fer que moltes persones es mobilitzessin. María Mancilla, des de la Mina, recorda les acampades davant l'Ajuntament per reivindicar l'ambulatori i el dret a l'assistència sanitària pública. Era el 1974.

Ester Martínez ens explica el seu viatge vital des de les barraques de Can Tunis a La Mina:

*«Cuando me casé nos fuimos a vivir a Casa Antúnez a una barraca de la abuela de mi marido cerca del mar. Por las mañanas veía venir las barcas de pesca. Allí, éramos como una familia, las niñas podían jugar en la calle. Yo pasé 13 años a gusto. Echaba de menos el agua, la ducha. Yo sólo tenía ducha de verano. Mi marido me puso unos bidones en el tejado y una ducha. En invierno no se podía una duchar, el agua estaba como el hielo, pero en verano, no estaba mal. En 1974, desde la barraca de Can Tunis, fuimos a La Mina.»*

## LES PRIMERES ELECCIONS MUNICIPALS DEMOCRÀTIQUES

Les primeres eleccions democràtiques municipals, es van celebrar el 3 d'abril del 1979. Des de la mort del dictador Franco, el 1975, fins aquell dia, la vida política va estar molt centrada en aconseguir democratitzar els ajuntament en una dinàmica marcada per les reivindicacions del món associatiu, entre d'altres, el moviment de dones. Es posava fi a uns ajuntament que havien estat sota la tutela de l'Estat i s'acabava amb la figura presidencialista de l'alcaldia.

En aquelles primeres eleccions democràtiques, dues dones van ser elegides per sufragi universal per formar part del consistori. María

Luisa Antón Lizaso i Maria Codina Cabré. La primera era mestra i formava part de l'Associació de Veïns de Sant Adrià Nord i del Grup d'Acció Cultural. La segona, Maria Codina Cabré, era administrativa i vicepresidenta de l'Associació de Veïns Besòs-Sant Adrià –Cobasa–, membre de Comunitats Cristianes i de la Coordinadora d'Associacions de Veïns; totes dues, doncs, havien estat implicades en la lluita per la millora de vida als barris durant la dictadura.

En la sessió extraordinària de constitució del nou Ajuntament, celebrada el dia 19 d'abril del 1979, Maria Luisa Antón Lizaso manifestava, segons consta a l'acta, que:

*«...con la Constitución del nuevo Ayuntamiento se inicia una etapa de consolidación democrática, posiblemente dificultosa y poco compensadora, en la que es preciso tener una actuación firme para que los intereses de la colectividad prevalezcan sobre los particulares... el pueblo quiere un nuevo tipo de Ayuntamiento y que la gestión municipal debe estar basada en la participación de todos los vecinos. Ahora las clases populares marginadas, indicio finalmente, estarán representadas y por lo tanto la participación de los vecinos es necesaria para que entre todos se pueda hacer el Sant Adrià que se necesita».*

A principis dels anys vuitanta, a Sant Adrià, hi ha diversos grups de dones. Entre d'altres,

la Vocalia de dones de la Mina, el Grup Independent de la Dona de Sant Adrià i l'Associación de Mujeres de Sant Adrià. Cadascuna d'aquestes associacions organitza els seus propis actes però, de manera conjunta organitzen i programen una campanya de xerrades per als diversos barris de la ciutat i tindran un

**Ya tenemos Centro de  
Planificación y Educación Sexual**

**PROXIMA CHARLA INFORMATIVA**

Día: \_\_\_\_\_ Hora: \_\_\_\_\_ Lugar: \_\_\_\_\_

Organiza: \_\_\_\_\_

CARTELL ANUNCIADOR DEL CENTRE DE PLANIFICACIÓ I  
EDUCACIÓ SEXUAL.

ARXIU MUNICIPAL DE SANT ADRIÀ DE BESÒS.

protagonisme destacat en la formació del futur centre de planificació familiar.

Les associacions de dones fan pública la necessitat de crear un centre de planificació per tal de garantir els drets sexuals i reproductius.

La vocalia de dones de la Mina, fa un informe sobre com ha de ser el futur centre de planificació. El juliol del 1980, l'Asociación de Mujeres de Sant Adrià, en la mateixa línia de l'informe de dones de la Mina, fan una entrada justificativa:

*«Según la Conferencia Internacional sobre Derechos Humanos de la O.N.U. de 1968: todas las personas tienen el derecho humano básico de decidir libre y responsablemente el número de hijos y el momento de su concepción, de recibir la información y educación adecuadas sobre Planificación Familiar, así como el derecho a obtener los medios necesarios para conseguirlo.*

*Y por esto mismo se debe potenciar la paternidad/maternidad responsable. Ante esta información y orientación el grupo de mujeres de San Adrián propone la creación de dos Centros de Planificación uno en cada margen del río.»*

Finalment, es posen les bases per a la constitució del Centre de Planificació Familiar. En l'acta de constitució del consell general i la comisió de govern del patronat del centre de planificació familiar, celebrada el 16 de de-

sembre del 1980, reunits Josep Vilanova Vila, Alcalde President de l'Ajuntament, Juan Cervera Esteve, regidor, Julia Fernández Martínez, Sara Manchado Hueso, Dorotea Alonso Ibáñez i Antonio Meseguer Mateo. Excusen la seva assistència per malaltia, Diego García Roldán, regidor, i Maria Codina Cabré.

Finalment, el Consell del patronat i del centre quedà format per dos regidors de l'Ajuntament i per les representants dels grups de dones del marge esquerra i dret del riu Besòs: Julia Fernández Martínez, Maria Codina Cabré, Sara Manchado Hueso i Dorotea Alonso Ibáñez.

El Centre d'Orientació i Planificació de la Sexualitat restà sota la direcció d'un Patronat, autònom de l'Ajuntament. Es van obrir dos locals, un a cada marge del riu, que alternaven els dies de consulta. L'equip del centre constava de dues monitores, auxiliars clíniques, una ajudant tècnic sanitària, un metge i una assistent social, cedida per l'Ajuntament.

No havien passat tres anys del nou Ajuntament democràtic, quan Sant Adrià ja disposava d'un dels primers centres de planificació familiar de la comarca que, des de feia anys, els grups de dones catalanes reclamaven, per tal de fer de la maternitat un desig i no una obligació.

El 1983, amb motiu de les noves eleccions municipals, Maria Paz de Yzaguirre i Scharfhausen i Maria Àngels Rosell i Simplicio, van



IMATGE DEL NOU CONSISTORI ELEGIT DEMOCRÀTICAMENT EL 1983. MARIA PAZ IZAGUIRRE I ÀNGELS ROSELL, EN VAN FORMAR PART.  
SANT ADRIÀ DE BESÒS, BUTLLETÍ D'INFORMACIÓ MUNICIPAL, NÚMERO 20, JUNY DE 1983.

ser elegides per a formar part del nou consistori. María Paz de Yzaguirre, amb 26 anys, va ser nomenada responsable de la regidoria d'hisenda.

Àngels Rosell, de formació puericultora, i nomenada regidora de Serveis Socials, declarava:

*«Mi tarea estará encaminada a favorecer una mejor calidad de vida de todos los ciudadanos, en particular de los menos favorecidos.»*

No en va, en ocupar el càrrec de regidora no podia bandejar la seva llarga experiència de treball a La Mina i continuava:

*«Atención a la infancia, a la juventud, a la tercera edad, al minusválido. Promoción de la mujer; programa de actividades que permitan a la población tener un pleno acceso a la cultura.»*

Àngels Rosell, repetia en les següents eleccions del 1987 i va ser nomenada Tinent d'Alcalde.

La participació de les dones als ajuntaments ha suposat:

- 1 Introduir a les agendes polítiques dels partits polítics i de les institucions públiques temes que havien estat exclosos de la política.
- 2 Un canvi d'escala en l'anàlisi, disseny i execució de les polítiques públiques en l'àmbit local.
- 3 Han posat al descobert que les polítiques no són neutres, que afecten de manera diferent a homes i dones.

Moltes de les primeres alcaldesses i regidores, eren activistes que havien estat implicades en la fi de la dictadura i en la participació veïnal per la millora de les condicions de vida als barris. Moltes d'elles provenien de l'activisme polític i veïnal i sabien que situar en el centre de les polítiques urbanes la vida quotidiana era i és un revulsiu a la idea que l'impuls, el motor de la ciutat, ha estat i és únicament l'economia de mercat. I aquí, un breu apunt etimològic per a recordar que la paraula economia prové d'*oikonomia* que en el seu origen va ser el nom de la bona administració de la casa i de les coses.

### REIVINDICACIÓ D'ESPAYS PROPIS

Crear espais de trobada, de relació entre dones, on circulen els sabers. La creació d'espais propis ve de lluny d'antuvi. I Sant Adrià és una ciutat rica en associacions i espais de dones.

El 24 de novembre de 1984, s'inaugurà el Casal de la Dona, a la seu de l'antic Ajuntament de Sant Adrià, amb l'objectiu de potenciar la



L'ANTIGA SEU DE L'AJUNTAMENT DE SANT ADRIÀ, ACOLLÍ EL CASAL DE LA DONA.

ARXIU MUNICIPAL DE SANT ADRIÀ DE BESÒS.



INAUGURACIÓ DEL CASAL DE LA DONA, 24 DE NOVEMBRE DE 1983. EN PRIMER TERME MARIA ÀNGELS ROSELL, REGIDORA DE L'AJUNTAMENT DE SANT ADRIÀ I D'ALTRES DONES. SANT ADRIÀ DE BESÒS, BUTLLETÍ D'INFORMACIÓ MUNICIPAL, NÚMERO 26, GENER DE 1984.

participació de les dones a la vida social, a través de tot un conjunt d'activitats que giraven entorn la cultura, els serveis i l'expressió.

El Casal de la Dona, el mes de març del 1986, treu al carrer la revista *La bústia de l'Antoneta*. Amb discreció formal –ens referim al format i als mitjans amb què va ser feta la revista– però amb contundència, la revista vol ser un espai de comunicació entre dones, i té la voluntat de donar informació sobre el que fan, pensen i somien les dones, segons llegim a l'editorial.

Enfront de la indiferència dels mitjans de comunicació pel que fa a la realitat diversa que viuen les dones, *La bústia de l'Antoneta* vol convertir-se en un mitjà alternatiu per a fer-ressò de la vida quotidiana al municipi.

D'altra banda, *La bústia de l'Antoneta* s'ofereix com a espai de reflexió a la recerca dels perquès de certes actituds, comportaments i fets, per a comprendre millor el món que ens envolta i també a nosaltres mateixes.

Un dels articles del número 0 de la revista titulat *Mujer y trabajo* denuncia que:



NÚMERO 0 DE LA REVISTA LA BUSTIA DE L'ANTONIETA,  
PUBLICADA PEL CASAL DE LA DONA, EL MES DE MARÇ DE 1986.  
ARXIU MUNICIPAL DE SANT ADRIÀ DE BESÒS.

*«Desde la infancia se nos educa para que seamos amas de casa y se nos priva de la educación necesaria para abordar el mundo público, solo nos debe interesar saber fregar, cocinar y cuidar una familia que nos viene dada por esta sociedad. Pero hay veces que estos esquemas se rompen. Son pocas las mujeres que en esta búsqueda no se han sentido discriminadas por su sexo a la hora de intentar desempeñar un trabajo.»*

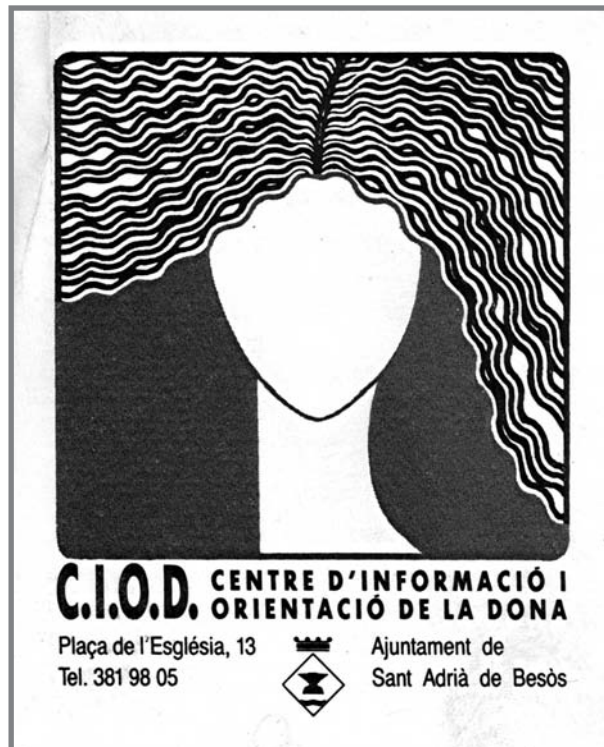


DIPTIC INFORMATIU SOBRE QUÈ FER EN CASOS DE VIOLACIONS  
I/O AGRESSIONS, PUBLICAT PEL CASAL DE LA DONA.  
ARXIU MUNICIPAL DE SANT ADRIÀ DE BESÒS.

En l'actualitat, hi ha diverses entitats:

- **Associació de Dones per a l'Art de Sant Adrià de Besòs.** El seu objectiu és afavorir la participació de la dona en l'àmbit de l'art i la cultura per tal de fomentar la promoció cultural. La seva adreça és: Av. Catalunya 92, 3er 3a
- **Associació de Puntaires de Sant Adrià,** ensenya i dóna a conèixer les puntes de coixí. Es troben al carrer Sant Jordi, 9, entresol 2a.

- **Associació de Vídues de Sant Adrià**, té per objectius realitzar campanyes de sensibilització i reivindicació per a la pujada de les pensions de les vídues. L'Associació dóna suport a les persones que es queden vídues. L'adreça és: carrer de la Mare de Déu del Carme 22 (Casal de Cultura).
- **Associació de Dones Bienvenidas**. Promoure activitats al barri i obrir espais per a la millora social. Adreça: carretera de Mataró, 59, (Centre d'Entitats).
- **Associació per a la Promoció de Dones del Barri de la Mina (Adrianas)**. El seu objectiu és promoure la participació de les dones en les transformacions del barri, en tots els àmbits de la vida social i mobilitzar les dones per defensar els seus interessos. Es troben al carrer del Mar número 12.
- **Associació de dones de Sant Adrià**, té per objectiu promoure la participació de les dones al municipi. La seva adreça: plaça de l'Església número 13.
- **Associació de Dones l'Agulla Daurada**. El seu objectiu és impulsar projectes formatius. La seva adreça és: plaça de l'Església número 13.
- **Grup de Dones Iris**. El seu objectiu és crear un espai de desenvolupament per a les dones, millorar la imatge del barri i potenciar la participació de les dones en la societat. Tenen la seu al carrer Ponent, s/n.



ENGANXINA DEL C.I.O.D. CENTRE D'INFORMACIÓ I  
ORIENTACIÓ DE LA DONA.  
ARXIU MUNICIPAL DE SANT ADRIÀ DE BESÒS.

El CIOD, Centre d'Informació i Orientació de la Dona, ofereix informació, de serveis, d'activitats i de recursos per donar resposta a les necessitats de la dona. Entre d'altres, el centre, acull i dóna suport a dones que viuen situacions de violència masclista. I també ofereix informació i orientació psicològica, jurídica i serveis per a la diversitat sexual. Compta tam-

bé amb un fons bibliogràfic especialitzat en temes de dones i alhora dóna suport a serveis i entitats de dones.

En els darrers anys, des de l'Ajuntament s'ha impulsat la participació de les dones i s'ha creat el Consell Municipal de les Dones, per tal de mantenir un diàleg continuat entre les associacions i l'òrgan de govern municipal.

El Consell Municipal de les Dones de Sant Adrià de Besòs, reunit per primera vegada el 23 de maig del 1995, és un òrgan consultiu i de participació.

Si en un primer moment només podien formar-ne part les associacions, a partir del 2007 s'amplià la participació a ciutadanes.

Després d'aquests anys de rodatge, i en diàleg amb les associacions de dones, el Consell ha ampliat els seus objectius:

- a.** Promoure i enfortir el teixit associatiu així com la participació dels diferents col·lectius de dones en les iniciatives que es donen al municipi.
- b.** Conèixer les diferents realitats i necessitats socials i territorials de les dones al municipi per tal d'identificar les circumstàncies sobre les quals cal actuar per a una efectiva igualtat de gènere.
- c.** Promoure i vetllar per l'aplicació del Pla municipal per a la igualtat d'oportunitats entre dones i homes, fer-ne el seguiment i generar noves propostes.

- d.** Sol·licitar informes i elaborar recomanacions sobre temes relacionats amb la igualtat d'oportunitats i la no discriminació per raó de gènere i/o sexe en les polítiques de les diferents àrees municipals.
- e.** Integrar la visió de les dones en les polítiques públiques municipals.
- f.** Promoure la informació, debat públic i denúncia de les condicions de vida de les dones que signifiquen discriminació per raó de gènere.
- g.** Conèixer i fer el seguiment de processos participatius que es portin a terme a la ciutat d'especial interès per l'àmbit de referència del Consell.
- h.** Qualsevol altra funció proposada pel Ple municipal que es consideri d'interès pel Consell Municipal de les Dones.

Vist en perspectiva, que les agendes municipals acullin la necessitat d'integrar la visió de les dones en les polítiques públiques municipals, és una fita en el procés que el 1976 s'endegà a Catalunya amb la realització de les Primeres Jornades Catalanes de la Dona. En aquella ocasió, és feia pública la voluntat de les dones de participar en la construcció de la nova societat democràtica i alertaven que la nova societat en construcció havia d'incorporar la perspectiva de les dones per tal de fer-la més equitativa, més democràtica.

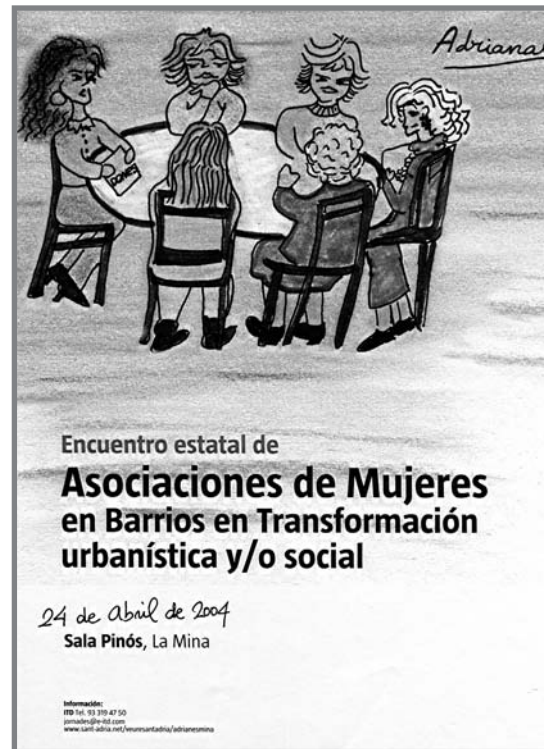
## EL DRET A LA CIUTAT

El 24 d'abril del 2004, va tenir lloc el primer *Encuentro estatal de Asociaciones de Mujeres en Barrios en Transformación urbanística y/o social*. Organitzat per l'Asociación Mujeres Adrianas de la Mina, van confluïr-hi diverses associacions de dones de procedència diversa. Unes venien de diverses ciutats catalanes, d'altres havien fet un llarg viatge des de ciutats del País Basc, Galícia, Astúries, Madrid, Andalusia...

El congrés s'organitzà en diversos grups de treball. Un d'ells va ser el d'urbanisme i espai públic. Es mirava i definia la ciutat com un organisme viu, en plena transformació, construint-se amb la participació de les persones que hi viuen:

*«Las ciudades, en el mundo donde vivimos, son organismos vivos, móviles, complejos, llenos de contradicciones y desequilibrios, pero también de cultura y de mezcla étnica y social. Llenos también de personas pensando, actuando, construyendo –preocupadas por el lugar donde viven– trabajando por mejorar su entorno.»*

En l'anàlisi que es feia es reclamava que les administracions que emprenien obres d'infraestructura, oferissin més participació de les persones afectades. En termes generals, s'exigia transparència a l'Administració pública així



CARTELL ANUNCIADOR DEL I ENCUENTRO ESTATAL DE ASOCIACIONES DE MUJERES EN BARRIOS EN TRANSFORMACIÓN URBANÍSTICA Y/O SOCIAL, 2004.  
ARXIU MUNICIPAL DE SANT ADRIÀ DE BESÒS.

com també l'accés a la informació de forma clara i sense obstacles, exigint diàleg amb els càrrecs polítics i tècnics. Alhora, es posava de relleu, per part de les assistents, que en la majoria de casos, un dels temes candents era la infrahabitatge i l'especulació immobiliària, que genera gentrificació, provocant l'expulsió de les persones amb menys recursos econòmics

des del centre de les ciutats cap a les zones marginals. D'altra banda, es denunciava el joc especulatiu amb el preu del sòl.

*«Es importante trabajar para conseguir una red social comunitaria fuerte, formar un coro de voces y ser un interlocutor real que se pueda sentar y negociar con la Administración pública. Hace falta generar espacios de negociación y (un consejo importante) firmar pactos que comprometan no sólo políticamente, sino también de forma legal» (p. 78).*

I acabem amb unes paraules de la poeta russa Marina Tsvietáieva:

*«Un desierto. Lo no acogedor de un barrio recién nacido. Recién construido, y no nacido. Todo lo no acogedor que puede ser la premeditación municipal... Las casas son todas iguales, habitadas pero inhabitables. Edificaciones y no casas. Aquí se puede llegar y de aquí se puede –se debe!– salir, vivir aquí es imposible»*

Si en alguns barris acabats de fer l'hostilitat a la vida quotidiana feia que el viure-hi fos gairebé impossible, ha estat gràcies a l'acció continuada de dones i homes, molt especialment de les dones, el que ha transformat un entorn invivable en barris habitables.



# NOMENCLÀTOR



L'any 2001, el CIOD, posà en marxa el projecte “carrers per a les dones”, amb l'objectiu d'esmenar el flagrant desequilibri de noms de dones en el nomenclàtor de la ciutat. De 172 carrers i places, únicament 9 tenien noms de dones, la majoria eren santes i verges.

Des del 2002, cada 8 de març Dia Internacional de la Dona, s'han inaugurat un o dos carrers amb nom de dona. L'any 2005 es va realitzar una consulta directa a la població de Sant Adrià. Es van distribuir urnes que s'instal·laren en diferents punts de la ciutat –biblioteca, ser-

veis municipals, associacions de dones, etc.– amb una selecció de tretze noms acompanyats d'una breu referència biogràfica. També es podia votar a través del web municipal. La participació de la població va ser molt positiva, es recolliren més de 1.132 vots.

L'any 2007 es va proposar al professorat dels centres d'educació secundària que fos l'alumnat qui decidís els noms dels carrers. L'objectiu no era altre que fer visible l'aportació de les dones a la societat i fomentar el sentit de pertinença a Sant Adrià, a través de la participació.



Agustina Saragossa i Domènec va néixer al carrer de Mirallers de Barcelona, convertida en heroïna arran de la guerra del Francès.

Es casà als catorze anys amb un militar, a l'església de Santa Maria del Pi. Quan els francesos van invadir Catalunya es refugià, juntament amb la seva criatura, a casa d'uns parents a Saragossa. Allí va sofrir el setge de les tropes franceses i mentre durà va cooperar en la distribució de queviures entre les persones que defensaven la ciutat. El dia 1 de juliol del 1808, al baluard del Portillo restà sola defensant-lo, fet que li valgué el grau d'oficial de l'exèrcit. Va ser empresonada pels francesos, s'escapà i es reuní amb el seu marit; va continuar lluitant a Tortosa i Vitòria. Passà els últims anys a Ceuta on va morir. Les seves despulles es van traslladar al peu del Pilar i avui són a l'església del Portillo.

Goya la va retratar, i el quadre es conserva al Museo Lázaro Galiano de Madrid.

Ajuntament de Sant Adrià de Besòs

**Anne Frank,**  
carrer de  
Frankfurt 1929  
Bergen-Belsen, 1945

Coneguda internacionalment gràcies al diari que va escriure, en forma de diari íntim, on va deixar constància de la seva experiència quan s'ocultava, amb la seva família, de la persecució que el nazisme empenqué contra els jueus durant la Segona Guerra Mundial. La seva família va ser detinguda i dispersada en diversos camps de concentració alemanys. Anne va ser enviada al camp de concentració d'Auschwitz, el 2 de setembre del 1944, i després va ser traslladada al camp de Bergen-Belsen, on va morir de febre tifoidea, el 12 de març del 1945, pocs dies abans que el camp fos alliberat.

Ajuntament de Sant Adrià de Besòs

**Benazir Butho,**  
carrer de  
Karachi, 1953 - Rawalpindi,  
Pakistan, 2007

Estudià a la universitat de Harvard, Estats Units, i a Oxford, Regne Unit, on va obtenir la llicenciatura en filosofia, ciències polítiques i economia. El 1977, retornà al seu país, després que el seu pare va ser destituït del govern. El 1988 va ser elegida Primera Ministra del Pakistan pel partit socialdemòcrata i, el 1990, va ser destituïda del càrrec. El 1993, novament és cap d'un govern de coalició i revocada el novembre del 1996.

Va publicar, entre d'altres, el llibre *Foreign Policy in Perspective*, 1978, i *Daughter of Destiny*, la seva autobiografia, el 1989.

Benazir Butho va abandonar el Pakistan davant l'amenaça d'una investigació per corrupció el 1999 i va viure als Emirats Àrabs, fins que el 2007 retorna al Pakistan, i el 27 de desembre del 2007 va patir un atemptat a Rawalpindi, on va morir a causa de les ferides.



Neix al barri del Somorrostro el 1913. Als 13 anys va començar a ballar en diversos cafès i *tablaos* de Barcelona. Passà una temporada a París, treballant amb Raquel Meller i, per consell de Sabcas, s'instal·là a Madrid. Va participar en un gran nombre de pel·lícules, com per exemple *María de la O*, *Pasión gitana* i *Los Tarantos*. Amb l'esclat de la Guerra Civil marxa a Lisboa, després a Buenos Aires, i actua amb gran èxit als Estats Units i Canadà. També va actuar a París, Londres, Holanda, Johannesburg. Es casà amb el guitarrista Juan Antonio Agüero el 19 d'octubre de 1951 a l'església de Santa Mònica, de la Rambla de Barcelona. Va actuar al Palau de la Música de Barcelona al mes de febrer del 1959, i aquell mateix any s'inaugurà una font que porta el seu nom al passeig Marítim de Barcelona. A Montjuïc hi ha una escultura que la recorda. Malalta del ronyó, comprà una casa a Begur, ciutat on va ballar per última vegada i on va morir el 19 de novembre del 1963.



Advocada i defensora del dret de vot per a les dones. Clara Campoamor estudià dret i es llicencià el 1924. Va ser la primera dona que va intervenir davant el Tribunal Suprem i realitzà treballs de jurisprudència sobre els drets i la situació jurídica de les dones.

El 1928 participà en la creació de la Federació Internacional de Dones de Carreres Jurídiques i, dos anys després, fundà la Liga Femenina Española por la Paz.

Diputada a les Cortes, el 1931 va participar en l'elaboració de la Constitució Republicana. En les sessions de preparació, Clara Campoamor va fer una aferrissada defensa del dret de vot per a les dones. Finalment, la Constitució del 1931 reconeixia per primera vegada en la història de l'Estat espanyol, el dret al sufragi femení.

L'article 36 de la constitució deia: “*Los ciudadanos de uno y otro sexo, mayores de 23 años, tendrán los mismos derechos electorales conforme determinan las leyes*”.

Els intensos debats parlamentaris, amb motiu de la discussió de l'article 36, Clara Campoamor els va recollir en un llibre que titulà *El voto femenino y yo. Mi pecado mortal*.

Després de la Guerra Civil s'exilià i morí a Lausanne, Suïssa.



Activista comunista, va treballar com a minyona abans d'entrar al Partit Socialista, el 1917. Va prendre part en la formació del primer grup comunista a l'Estat espanyol i participà en la fundació del Partit Comunista el 1920, del que va ser líder. Casada amb Julián Ruiz, miner, actiu també en el Partit Comunista. Va parir sis criatures i va ser col·laboradora activa en la redacció del diari *El Mundo Obrero*. Va fundar l'Agrupación de Mujeres Antifascistas, el 1934.

El 1936 amb el triomf del Frente Popular va ser elegida parlamentària però la sublevació militar del 18 de juliol del 1936 trastocà la vida quotidiana i parlamentària i Dolores Ibárruri es va convertir en una de les líders de la defensa de la República i va fer famós el “*no pasarán*”. L'any 1939, abandona Espanya i s'exilia a la Unió Soviètica. Va ser Secretària General del Partido Comunista Español des del 1942 fins al 1960 en què passà a ser la Presidenta del partit fins a la seva mort.

Dos anys després de la mort de Franco, retorna a Espanya i, el juny d'aquell mateix any, va ser reelegida parlamentària. Va ser Vice-Presidenta honorària de la Federació Internacional Democràtica de Dones, i va mantenir part activa en la política espanyola fins a la seva mort.



Dones de Negre és una xarxa internacional de dones, flexible i descentralitzada, feminista, contra el militarisme i la violència que, amb les peculiaritats locals, utilitzen a tot el món un mateix estil d'acció pública i treballa localment i globalment per la Pau. Dones de Negre va néixer a Israel, el 1988, a partir d'un petit grup de dones que protestaven contra l'ocupació israeliana dels territoris palestins.



Sindicalista, ministra i escriptora. Nascuda a Madrid, on visqué fins que arribà a Barcelona a l'edat de vuit anys i la família s'instal·là al barri d'Horta, on va sobreviure amb una granja de gallines.

Corria l'any 1918 i els canvis de llar i de paisatge sempre foren un continu en la vida de Frederica Montseny. Va tornar a Barcelona, on va viure al carrer d'Escornalbou fins al final de la Guerra Civil, amb un parèntesi, el de la seva estada a Madrid i a València, en el període en què formà part del govern republicà.

El 1928, amb vint-i-tres anys, escriu *La indomable*, novel·la autobiogràfica que havia estat precedida per *La Victoria*, el 1925, i *El Hijo de Clara*, el 1927, publicades a les col·leccions La Novela Libre i La Novela Ideal, que difonien les idees llibertàries. En aquestes novel·les, la Frederica abordà el tema de la llibertat de les dones.

Més que per la seva creació literària, Frederica Montseny és coneguda per la seva imparable i extraordinària activitat política i sindical. L'any 1923 ingressa a la CNT, afiliant-se al sindicat d'oficis "varis" de Cerdanyola-Ripollet. El seu ascens en el sindicat anarcosindicalista la va portar al Comitè Nacional de l'organització. Són els anys en què passa a residir a Madrid (1936), quan ja havia esclatat la Guerra Civil.

El govern republicà va oferir quatre carteres ministerials als membres de la CNT, i a la Frederica li van proposar d'ocupar el ministeri de Sanitat. La pressió i la tensió que va viure en aquells dies per tal d'acceptar o refusar l'oferta es narren en les seves memòries.

De seguida que ocupà el càrrec va imposar la seva voluntat d'incorporar més dones als llocs de decisió i nomenà subsecretària de sanitat Mercedes Maestra, ugetista, i com a directora d'Assistència Social, Amparo Poch, de la CNT i col·laboradora de Mujeres Libres.

Entre el projectes que va impulsar en el seu període ministerial hi ha els lliberators de prostitució, que facilitaven a les prostitutes les condicions per trobar allotjament i un nou treball, i la redacció d'un nou projecte de decret per autoritzar l'avortament. Tal com ens va manifestar en una entrevista realitzada a Tolosa el 1988: «Jo on disfrutava era enraonant en mítings, intervenint en la vida orgànica i no pas fent decrets. És clar que els vaig fer».

La nit del 25-26 de gener del 1939 abandonava Barcelona amb la seva mare l'assagista Teresa Mañé, malalta, les seves criatures Vida i Germinal i el seu company, i no hi va tornar fins molts anys després i sempre de manera esporàdica.



Célestine Thérèse Flora Tristán, feminista i socialista francesa. El 1830 anà a Perú, on el seu oncle havia estat President del país. Vuit anys després escriu *Peregrinacions d'una pària*, una autobiografia. Torna a França el 1834 i va escriure diversos tractats feministes. Influenciada per Mary Wollstonecraft i Fourier i per reformistes socials com Robert Owen, continuà escrivint novel·les, *Mephis*, el 1838, i assajos, com ara el llibre, *Passejades des de Londres*, 1840 on descriu la vida de la classe treba-

lladora britànica. El 1843, escriu *Unió obrera*, primera proposta d'internacional socialista, per tal que totes les associacions de la classe treballadora actuïn plegades i es creïn cooperatives, centres d'educació. Va lluitar pels drets de les dones a l'educació i al treball i a la igualtat entre els sexes.



Francesca Bonnemaison i Fariols va ser la promotora de la Biblioteca Popular per a la Dona, creada el 1909, que es convertí en la primera biblioteca pública de dones de tot Europa i una de les primeres biblioteques públiques de la ciutat. L'èxit de la iniciativa la portà a crear, un any després, amb altres col·laboradores, l'Institut de Cultura i Biblioteca Popular per a la Dona, espai cultural creat, finançat i gestionat per un col·lectiu de dones, que es convertí en un dels únics espais de formació i de capacitació professional per a les dones, així com en un centre cultural de primer rang a la ciutat, fins al 1940, en què va ser cedit a la Diputació de Barcelona. La directora pedagògica de la institució era Rosa Sensat i per les seves aules van passar, com a alumnes o professores, dones com Anna Murià, Aurora Bertrana i un llarguíssim etcètera.



Pintora mexicana, nascuda a Coyoacan, Mèxic DF, ha estat reconeguda com una de les pintores més destacades de la pintura mexicana del segle XX. Interessada en la cultura popular mexicana, va incorpora-hi molts elements a la seva obra. Casada amb el també pintor Diego Rivera, va tenir una existència complexa. A causa d'un accident quan viatjava en una autobús, va patir greus afectacions a la columna vertebral. Malgrat tot, va continuar pintant. Ella, la seva vida, diversos episodis de la seva

vida, són el motiu d'algun dels seus quadres. Però, malgrat que a primer cop d'ull pugui semblar una pintura narrativa, és una pintura amb voluntat transgressora, ja que situa en el centre del relat una dona, ella, i l'experiència femenina en un món androcèntric. Va estar vinculada al moviment surrealista però, com passa amb moltes dones, es fa molt difícil tancar-la en aquesta classificació. Frida Kahlo, i les creadores del període, no acaben ben bé de formar-ne part.

La seva obra ha estat reconsiderada i molt valorada en els darrers anys. Diverses retrospectives de la seva obra s'han exhibit a Amèrica i a Europa i ha estat objecte d'estudis especialitzats i de reconeixement popular. Eli Bartra, filla de l'escriptora catalana Anna Murià exiliada a Mèxic, ha escrit un dels llibres més interessants *Frida Kahlo: Mujer, ideología, arte*. Barcelona, Icaria, 1994, i també *Hayden Herrera, Frida, una biografía de Frida Kahlo*. Barcelona, Planeta, 2004.



Il·lustradora. Estudià a Llotja i després d'haver guanyat unes oposicions per a poder accedir a classes de dibuix natural, en una de les primeres sessions va ser denunciada perquè era menor. Li prohibiren de continuar. Passà a l'escola d'art de Francesc Galí on va fer amistat amb Joan Miró i Enric C. Ricard, amb qui muntà un estudi comú en la casa que els pares de la Lola, propietaris de la Barcelona Vella, els proporcionaren. Entrà al taller d'Utrillo i continuà amb Llaverias.

El 1912 va fer la primera exposició de vint-i-cinc caricatures i nou aquarel·les, al Faijanç Català.

Als vint-i-dos anys va obtenir una borsa de l'Estat francès, i va fer una estada de dos anys a París, on trobà feina immediatament a la prestigiosa editorial d'M. Hachette il·lustrant

obres de la comtessa d'Aunoy i de la comtessa de Ségur, entre d'altres.

En tornar a Barcelona, el 1920 inicià la publicació de llibres escrits i il·lustrats per ella: *Contes del Paradís*. A partir del 1928 es convertí en editora dels seus propis llibres: *En Peret*, *La Margarida* i *Monsenyor Llangardaix*, publicats aquell mateix any i Narcís, el 1930.

Durant la Guerra Civil creà el famós personatge “el més petit de tots”, que es convertí en una mascota popular. Acabada la Guerra Civil i per sobreviure, va posar una premsa de litografies. El 1948 exposà a la Galeria Syra, dirigida per Montserrat Isern, però la policia li va retirar tots els quadres. Els darrers anys els dedicà a la il·lustració dels volums de l'obra escrita per Francesc Curet, *Barcelona dels nostres avis*, on evocà i reconstruí el passat de la ciutat.



És un moviment de mares de persones desaparegudes per la dictadura militar a l'Argentina, després del cop d'Estat del mes de març del 1976. Davant la indefensió i la impotència dels familiars de les persones desaparegudes, un grup de mares i familiars van iniciar una marxa, cada dijous, al voltant de la plaça de Mayo, situada front la Casa del Govern de la nació. Les marxades el 30 d'abril del 1977, i que es repetien cada dijous, amb la seva sola presència van convertir-se en un moviment de denúncia, en un element de pressió contra la dictadura tant a nivell nacional com internacional.

Ajuntament de Sant Adrià de Besòs

**Mare de Déu  
del Carme,  
carrer de la**

És una de les diverses advocacions de la Mare de Déu. La seva denominació procedeix del Mont Carmel, a Israel. És la patrona de la mar.

Ajuntament de Sant Adrià de Besòs

**Mare de Déu  
de Covadonga,  
carrer de la**

És una de les diverses advocacions de la Mare de Déu, és coneguda popularment com la Santina i es venera a la Basílica de Santa Maria la Real.

Ajuntament de Sant Adrià de Besòs

**Mare de Déu  
de Montserrat,  
carrer de la**

És una de les diverses advocacions de la Mare de Déu. Es venera al Santuari de Montserrat.

Ajuntament de Sant Adrià de Besòs

**Mare de Déu  
del Pilar,  
carrer de la**

És una de les diverses advocacions de la Mare de Déu. Es venera al Santuari del Pilar, Saragossa.



Actriu. Quan tenia vuit anys es va traslladar amb la seva família a Barcelona i visqué al carrer de Jaume Giralt, molt a prop del mercat de Santa Caterina i, com moltes altres nenes de les classes econòmicament menys dotades, entrà a treballar en el sector del tèxtil, en un taller de passamaneria; i assistia a les representacions de teatre d'aficionats.

Del 1906 al 1912, Margarida Xirgu es dedicà al teatre català i a partir d'aquesta data ho féu en castellà fins al 1936. Durant aquests anys va combinar l'activitat d'actriu amb la de directora i introduí els nous corrents del teatre europeu en el panorama teatral espanyol: Shaw, Wilde, Hofmannsthal, Zola. El seu repertori va ser amplíssim i variat: des dels clàssics del Segle d'Or als autors més joves com García Lorca o Rafael Alberti, passant pels escriptors maleïts de la generació del 98: Valle-Inclán, Pérez Galdós...

Entre representació i representació, Margarida Xirgu es va atrevir amb el cinema i provà sort amb *Guzmán el bueno*, l'any 1909, a la qual seguiren *La reina jove*, de Guimerà (1914), *El nocturno de Chopin* (1916) i *El beso de la muerte* i *Alma torturada*, ambdues estrenades l'any 1917.

L'any 1936, pocs mesos abans que esclatés la Guerra Civil, Margarida Xirgu va fer la seva darrera representació a Barcelona: *Doña Rosita la soltera*, de García Lorca. El 6 de gener va començar una gira per Logroño i Bilbao i s'embarcà cap a Amèrica, viatge sense retorn, ja que, profundament antifranquista, mai més no retornà.

A Xile, fundà l'Escola d'Art Dramàtic. L'any 1947 anà a l'Uruguai, on combinà l'actuació amb la formació d'actors i va ser directora de l'Escola d'Art Dramàtic de Montevideo, ciutat on va morir el 1969, als 81 anys.



Esriptora. Nascuda a la Barcelona de dintre muralles, la seva vida ciutadana passà en aquell espai urbà que mai no acabà d'abandonar malgrat les estades a Tarragona, ciutat on residí un temps per amor.

Maria Aurèlia Capmany, profundament vital, vitalment inquieta, va fer de tot: regidora de cultura de l'Ajuntament de Barcelona, cofundadora l'any 1960 de l'Escola d'Art Dramàtic Adrià Gual, i entremig de tot això escriptora de poesia, de teatre, de novel·la, de narracions, de guions i d'assaig.

Maria Aurèlia Capmany és una de les primeres veus que apareix en català enmig de l'obscurantisme del franquisme –l'any 1948 guanyà el premi Joanot Martorell amb l'obra *El cel no és transparent*, obra que fou censurada i no pogué publicar fins al 1963 amb el títol de *La pluja als vidres*– i des d'aquella primera obra fins a la seva mort la seva producció literària ha estat extensíssima i variadíssima.

Va començar a escriure molt jove, influenciada per James Joyce, Catherine Mansfield, Dashiell Hammet, Ernest Hemingway i Virginia Woolf.

Les seves obres: *Un lloc entre els morts*, 1967; *Necessitem morir*; *L'altra ciutat*, 1955; *Betúlia*, 1956; *Tana o la felicitat*, 1956; *Feliçment jo sóc una dona*, 1969; *Vitrines d'Amsterdam*, 1970; *Pedra de Toc I*, 1970; *Pedra de toc II*, 1975, i les obres de teatre: *Tu i l'hipòcrita*, 1959; *El desert dels dies*, 1960; *Preguntes i respostes sobre la vida i la mort de Francesc Layret, advocat dels obrers de Catalunya*, 1970, amb Xavier Romeu.

Maria Aurèlia Capmany, amb el terme de la “dona pública”, terme que li agradava utilitzar, va iniciar, a més a més, l'estudi del feminisme a Catalunya. *La dona a Catalunya*, 1966, i *El feminisme a Catalunya*, 1973, entre d'altres, han estat la base per a totes les recerques posteriors sobre el tema, i ens deixà a *Mala*

*memòria* els records de la seva vida barrejats amb els de la seva ciutat i del seu país.

Maria Aurèlia Capmany va néixer i morir a Ciutat Vella. Després de diversos canvis per la ciutat, amb parèntesis temporals a altres ciutats, Tarragona o l'illa de Mallorca, la seva última residència a la ciutat va ser a la plaça Reial, i va morir enfront de la Mediterrània, a l'Hospital del Mar.



Secretària de la Junta de Senyores de l'Hospital de l'Esperit Sant i cambrera de la reina Victòria Eugènia, va aconseguir, gràcies a les seves influències a la cort, conjuntament amb l'Ajuntament de Sant Adrià i mossèn Pons i Rabadà, deixar sense efecte l'acord del 1929 que preveia l'annexió de Sant Adrià a Barcelona i Badalona, amb el riu Besòs fent de frontera.



Física, descobridora del radi, poloni i de la naturalesa de la radioactivitat. Maria Sklodowska, nom de soltera, va estudiar a Polònia, i el 1891 marxà a París a estudiar a la Sorbona on es va llicenciar en física i matemàtiques el 1893 i el 1894, respectivament, amb amplis honors. Es casà amb el físic Pierre Curie el 1895 i va tenir dues filles.

Marie Curie va mesurar el poder conductor dels raigs d'urani i descobrí la radioactivitat el 1896 el que va contribuir a promoure nous punts de vista sobre la naturalesa de l'energia. Marie Curie va rebre el Premi Nobel de Física el 1903 i la Legió d'Honor.

Va ser professora a la Sorbona. Era la primera dona que mantenia una càtedra a la universitat francesa i la primera dona en aconseguir un Premi Nobel. Va desenvolupar mètodes per a

separar el radi dels residus radioactius i, el 1911, novament les seves investigacions són reconegudes amb un nou Premi Nobel, aquesta vegada, el de química.

Durant la Primera Guerra Mundial va dirigir els serveis de teràpia radioactiva i va estar al front amb un equip portàtil de raig-x. Després de la Guerra, va ser directora de l'Institut de Radi a París, creat el 1914. A partir del 1920, posa en marxa la fundació Marie Curie, que li va permetre desenvolupar els usos mèdics del radi i publicà Pierre Curie, el 1924. Després de la seva mort es van publicar els seus estudis Radioactivité, 1935 i Oeuvres, 1954.



Pedagoga. Neix el 22 de juny del 1926, i l'any 1937 comença el batxillerat a l'Institut-Escola del Parc de la Ciutadella. Llicenciatura de Filosofia i Lletres a la Universitat de Barcelona, el 1957, i continua amb els cursos de doctorat. Fa assessorament pedagògic a diverses editorials, entre d'Altres, Nova Terra i La Galera, i de la revista *Cavall Fort*, i treballa en algunes publicacions de l'Instituto Nacional del Libro Español i de les editorials Teide i Vicens Vives. L'any 1965, amb un equip de mestres de diverses escoles, M. Antònia Canals, M. Teresa Codina, Jordi Cots, Pere Darder, Enric Lluch, Anna M. Roig, i amb el suport d'alguns pares d'alumnes d'aquestes escoles, inicia de manera clandestina l'Escola de Mestres Rosa Sensat.

Des de Rosa Sensat i durant deu anys, connecta amb grups de mestres que treballen en la renovació pedagògica en diverses zones d'Espanya i Portugal. L'any 1974 impulsa, a Rosa Sensat, la creació de la revista *Perspectiva Escolar*, i el 1975, la declaració de la *X Escola d'Estiu: Per una nova Escola Pública*. Les eleccions del 1977 la porten al Congreso de los Diputados

de Madrid per la circumscripció de Barcelona. Torna a ser-ne elegida l'any 1979. El 1980 deixa el Congreso, i l'elegeixen diputada al Parlament de Catalunya per la circumscripció de Tarragona. Del 1983 al 1984 és senadora en representació del Parlament de Catalunya i també va ser regidora d'Educació de l'Ajuntament de Barcelona.

És autora de diverses obres sobre pedagogia i didàctica de la llengua. Ha escrit contes per a infants i n'ha adaptat i dirigit col·leccions. Ha escrit nombrosos articles sobre pedagogia i política educativa.



Artista que formà part de l'avantguarda artística. Formada a Avilés i posteriorment a Madrid, on va estudiar a la Facultat de Bellas Artes de San Fernando i a l'Academia Libre de Julio Moisés.

La seva primera exposició individual va tenir lloc el 1928, als salons de la Revista de Occidente. A partir d'aquest moment la seva activitat creadora és imparable i col·labora intensament amb el poeta Rafael Alberti, entre d'altres, va realitzar els decorats del drama Santa Casilda, 1930. Depassa fronteres i la seva primera exposició a París és el 1932, ciutat on havia viatjat gràcies a un ajut de la Junta de Ampliación de Estudios, i allà entra en contacte amb Picasso, Miró, Péret, i Torres-García.

La seva activitat docent es va realitzar a l'Instituto de Arévalo, a l'Instituto Escuela de Madrid i a l'Escuela de Cerámica de la mateixa ciutat.

Amb l'esclat de la guerra civil s'exilia a Montevideo i Buenos Aires i el 1964 retornà a Espanya. El 1967 va rebre la Medalla de Oro de Bellas Artes.

Ajuntament de Sant Adrià de Besòs

**Matilde Escuder,**  
Alt Maestrat,  
País Valencià, 1916  
Thil, Occitània, 2006

Mestra. Seguidora de la pedagogia de Francesc Ferrer i Guàrdia.

Es va integrar durant uns anys com a docent a l'Escola Racionalista dirigida per José Berruero, que tenia el suport de l'Ateneu de Cultura Social de Sant Adrià.

Ajuntament de Sant Adrià de Besòs

**Mercè Rodoreda**  
Barcelona 1909-1983

Va iniciar les seves activitats literàries en la dècada dels anys trenta. Col·laborà en nombroses publicacions periòdiques de l'època, Clarisme, Companya, Mirador, i publicà entre 1932 i 1936 quatre novel·les, alguna d'elles d'humor i que mai no va voler que es reeditessin.

L'any 1937 va guanyar el premi Creixells amb *Aloma*, però a la fi de la Guerra Civil emprèn el camí de l'exili, primer a França, després a Suïssa. Les dures condicions per sobreviure –socials, econòmiques i afectives–, la incapacitaren per escriure durant molts anys. En les cartes que durant aquell període escriví a la seva amiga Anna Murià, exiliada a Mèxic, li anuncia: «Sobretot, vull escriure, necessito escriure; res no m'ha fet tant de plaer, d'ençà que sóc al món, com un llibre meu acabat d'editar i amb olor de tinta fresca. Em reuen tots aquests anys inútils, desmoralitzadors, però me'n venjaré. Els faré útils, estimulants, que els meus enemics tremolin. A la més petita ocasió tornaré a fer una entrada de cavall sicilià. No hi haurà qui m'aturi» i, malgrat que els jurats dels premis més prestigiosos del país li negaren els premis, Mercè Rodoreda va fer, tal com ella volia, una entrada de cavall sicilià amb *La plaça del Diamant*, 1962; *Mirall trencat*, 1974; *El carrer de les Camèlies*, 1976; *Quanta, quanta guerra*, 1980, i la seva obra pòstuma *El cant de la primavera*, 1986, entre d'altres.



Esriptora. Novel·les, narracions curtes i obres de teatre mostren la diversitat del quefer creatiu de Montserrat Roig i Francitorra per a qui «Escriure és plaer i privilegi. I si voleu, revenja. O miracle. Tant se val. Perquè sempre hi haurà un altre ésser, escindit i perplex, que ens llegirà i, en llegir-nos, farà una obra més gran, quasi perfecta, una obra diferent», ens diu a *Digues que m'estimes encara que sigui mentida*, 1991.

«Llegir Una cambra pròpia de Virginia Woolf va ser tota una revelació» i Montserrat Roig i Fransitorra va voler compartir aquesta descoberta publicant l'edició catalana de l'obra en la col·lecció que ella dirigia.

L'aparició de la seva primera obra de ficció *Molta roba i poc sabó* va merèixer el premi Víctor Català 1970, a la qual seguien, entre d'altres, *Ramona, adéu*, 1972, *El temps de les cireres*, 1976, *L'hora violeta*, 1980, *L'òpera quotidiana*, 1985, *La veu mel·lódica*, 1987, *El cant de la joventut*, 1989.

En totes elles els personatges que més hi destaquen són les dones que entreteixeixen les seves històries amb la de Barcelona. I és per això que podem parlar de Montserrat Roig com d'una cronista de la història de la ciutat de Barcelona i de les seves dones al llarg del segle XX, continuant la història allà on una altra escriptora, Dolors Monserdà, a principis l'havia deixada.

A més de ficció, Montserrat Roig també va escriure assaig: *L'agulla daurada*, 1985; *Els catalans als camps de concentració nazis*, 1977; *El feminisme*, 1981; *Personatges amb Personatges, segona sèrie*, 1980; *Rafael Vidiella, l'aventura de la revolució*, 1974; *Retrats paral·lels*, 3 volums, publicats el 1975, 1976 i 1978. Si la crítica especialitzada no sempre ha reconegut el valor de l'obra de Montserrat Roig, aquesta sí que ha merescut el reconeixement que a ella més l'importava, el de les lectores i lectors.



Activista política. Nascuda a la comarca tarragonina del Priorat, al bell mig d'una família camperola, va treballar de pagesa i de dependenta a la cooperativa del seu poble fins que esclatà la guerra civil. Va participar en l'organització de les Joventuts Socialistes Unificades de Catalunya en defensa de la República. Des del 1937, s'instal·la a Barcelona, on continuà els estudis d'infermeria i va prendre part activa en l'organització de la rera-guarda, i en el comitè d'agitació i propaganda del PSUC. Va treballar a l'assistència social com a infermera i va ser destinada a Premià de Dalt, com a Cap Sanitari d'una colònia infantil de 180 criatures refugiades, amb les que passà la frontera cap a l'exili. A França, continuà la seva activitat política participant en la resistència contra els nazis i va ser detinguda el 1943 i deportada al camp d'extermini per a dones de Ravensbrück. Després, va ser trasllada al Kommando d'Holleischen, Txecoslovàquia, fins que va ser alliberada el 1945.

Co-fundadora de l'Amical Mauthausen, ha estat una de les impulsores per a la recuperació de la memòria història de les dones als camps d'extermini nazi.



Fa referència al convent i escola de costura per a noies, regida per monges, les religioses Dominiques de l'Assumpció, que es van instal·lar a Sant Adrià el 1889.



Fa referència al patronímic de l'àvia de la família Soler, propietària dels terrenys de la zona.



Deessa romana associada a l'amor i la bellesa.



Pedagoga. Rosa Sensat és una de les figures cabdals de la renovació pedagògica a Catalunya. Fundadora i directora de l'Escola del Bosc de Montjuïc des del 1914 fins al 1931, també va ser la directora pedagògica de l'Institut de Cultura i Biblioteca Popular de la Dona. El 1931, passà a dirigir un dels nous grups escolars creats pel Patronat Escolar de Barcelona, el Milà i Fontanals, fins al 1939, quan amb el triomf de les tropes franquistes va ser jubilada forçosament, és a dir, depurada i apartada de qualsevol activitat docent en centres públics. Les seves experiències pedagògiques van ser recollides en els llibres *Vers una nova escola* i *Les ciències en la vida de la llar*, entre d'altres.



Esriptora en llengua gallega i castellana, descendent per línia materna d'una família de la vella noblesa. El seu naixement il·legítim, agreujat per la condició sacerdotal del seu pare, la marcà profundament, i hi ha qui diu que la seva visió desolada i desesperançada de la vida va ser per aquest motiu. Es casà a Madrid amb l'escriptor Murgía i va tenir set criatures. Des de petita començà a escriure poesia i va publicar el seu primer volum de poemes quan tenia vint anys, *La flor*, 1857, al qual seguiren *A mi madre*, 1863, i el mateix any *Cantares gallegos*, on evoca nostàlgicament el seu paisatge galleg i la seva gent. És una precursora de la poesia social, va tractar el tema de la emigració gallega i el de les dones abandonades pel marit. Innovà la mètrica i l'estrofa que més endavant farien seva els modernistes.

També va escriure narrativa, *El caballero de las botas azules*, 1867, considerada la seva millor novel·la, i *El primer loco*, que explora la naturalesa de l'amor.



Poeta grega. Filla d'una família aristocràtica de Lesbos, va viure exiliada a Sicília en la seva infantesa però retornà a Mytilene, Lesbos, on es va casar i va tenir una filla, Cleis, sobre la que va escriure. La seva poesia, escrita en llengua Lesbiana vernacular, es plena d'idíl·liques escenes de la societat grega. Amb tot, els temes on aconseguí més intensitat van ser en el tractament de l'amor, la passió, la gelosia, el plaer i el dolor. Safo reuní al seu voltant un conjunt de joves interessades en la música i la poesia.

Safo va ser una de les primeres escriptores conegudes capaç de crear un món personal de lírica subjectiva, que posteriorment va ser desenvolupat per altres poetes romans.

L'escriptora catalana, Maria Àngels Anglada, escriví *Les germanes de Safo. Antologia de poetes hel·lenístiques*, el 1983.



Agnes Gonxha Bojaxhiu, missionera macedònia d'origen albanès, exercí de mestra en un col·legi de Calcuta fins al 1946. Després es va dedicar a socórrer persones abandonades i moribundes a Calcuta i el 1950 va fundar la congregació de les Missioneres de la Caritat. Entre d'altres, va rebre el Nobel de la pau el 1979.



# BIBLIOGRAFIA



- Alsina, Rafael i Piulachs, Mayte. *Sant Adrià de Besòs, història d'un canvi*. Sant Adrià, Ajuntament de Sant Adrià de Besòs. El Punt, 200
- Alvaro Dueñas, Manuel. *El decoro de nuestro aire de familia, perfil político e ideológico de los presidentes del tribunal nacional de responsabilidades políticas*. *Revista de Estudios Políticos*, número 105, juliol-setembre 1999, p. 147-173.
- Andreassi Cieri, Alejandro. *Libertad también se escribe en minúscula. Anarcosindicalismo en Sant Adrià de Besòs, 1925-1939*. Barcelona, Ajuntament de Sant Adrià de Besòs-Diputació de Barcelona-Universitat Autònoma de Barcelona. Editorial Hacer, 1996.
- Baró de Maldà, Rafael d'Amat i de Cortada. *Viles i ciutats de Catalunya, a cura de Margarida Aritzeta*. Barcelona. Editorial Barcino, 1994.
- Carrasco, Cristina i Serrano, Mónica. *Compte satèl·lit de la producció domèstica de les llars de Catalunya, 2001*. Barcelona, Generalitat de Catalunya, 2007.
- Casas i Soriano, Just i Márquez i Berrocal, Manuel. *Història social de Sant Adrià de Besòs. La Població: segles XVIII-XX*. Vol. I. Barcelona, Ajuntament de Sant Adrià de Besòs-Diputació de Barcelona-Universitat Autònoma de Barcelona. Editorial Hacer, 1996.
- Ferrando Puig, Emili. *Les Comissions Obreres en el franquisme: Barcelonès Nord*. Barcelona, Abadia de Montserrat, 2005.
- Fuentes i Vicent, Manuel. *Memòria industrial de Sant Adrià de Besòs*. Sant Adrià, Ajuntament de Sant Adrià de Besòs, 2003.
- Girad, Luce. "Hacer de comer", dins *La invención de lo cotidiano. Habitar, cocinar*. México, D.F. Universidad Iberoamericana, 1999, pàgs. 153-255.

- Guaita, Pere i Boj, Imma. *La riuada de 1962*. Sant Adrià de Besòs, Ajuntament de Sant Adrià de Besòs, Arxiu i Museu de la Immigració.
- *Las instalaciones de la cooperativa de fluido eléctrico, S.A. 1931*, obra mecanoscrita que es troba a l'arxiu de Sant Adrià.
- Márquez i Berrocal, Manuel. *Història social de Sant Adrià de Besòs. La Població: segles XVIII-XX*. Vol. III. Sant Adrià de Besòs. Ajuntament de Sant Adrià de Besòs, 2001.
- Martínez Barceló, Pep. *L'Ajuntamentament republicà i els seus alcaldes*. Sant Adrià de Besòs, Ajuntament de Sant Adrià de Besòs, 2006.
- Martorell Gil, Encarnació. *Ambs ulls de nena*. Barcelona, Ara llibres, 2008.
- Matas Pericé, Alfred. *Al sud-oest del riu Besòs. Deu anys de la vida d'un barri barcelonès*. Barcelona, Pòrtic, 1970.
- Mayordomo Rico, Maribel. *Dones, treballs i economia laboral: una proposta alternativa per analitzar el món del treball*. Barcelona, Generalitat de Catalunya, Consell de Treball, Econòmic i Social de Catalunya, 2004.
- Muntaner i Pascual, Josep M. *Sant Adrià de Besòs. Un municipi en transformació*. Barcelona, Banco de Expansión Comercial, 1968.
- Pérez Andújar, Javier. *Paseos con mi madre*. Barcelona, Tusquets, 2011.
- Roca, Joan. "Variants i invariants en la trajectòria històrica del polígon de La Mina", dins *Urbanisme i barris en dificultats. El cas de La Mina*. Barcelona, Fundació Carles Pi i Sunyer i Aula Barcelona, 2004, pàgs. 187-211.
- Rovira i Costa, Joan. *Viure Sant Adrià*, número 16, abril 1991, p. 1.

- Rovira i Costa, Joan. *Sant Adrià de Besòs. Historia de un pueblo en su primer milenio*. Sant Adrià de Besòs, Ajuntament de Sant Adrià de Besòs, 2000.







# LLIBRES DEL MIL·LENARI DE SANT ADRIÀ DE BESÒS



Ajuntament de Sant Adrià de Besòs



Regidoria de  
**Polítiques d'Igualtat**

