



PROTOCOL per a l'abordatge de la violència masclista a Sant Adrià de Besòs

25 de novembre de 2022



Ajuntament
de Sant Adrià de Besòs



La lluita contra les diferents formes de violència masclista ha estat i és un dels objectius prioritaris del Pla d'Igualtat de l'Ajuntament de Sant Adrià de Besòs. Des de fa molts anys, Sant Adrià està compromès en la lluita contra aquesta xacra social que continua afectant dones i nenes de totes les edats i condicions soci-econòmiques arreu de Catalunya i del món.

L'any 1983 l'Ajuntament va crear el primer Casal de la Dona, actualment Centre d'Informació i Orientació de la Dona (CIOD), un servei que fa especial atenció a la detecció de les violències contra les dones i que té establerts els mecanismes d'atenció i derivació adequats.

L'atenció a la complexitat i diversitat que viuen les víctimes de violència requereix transcendir els models d'intervenció en què cada servei del territori viu una parcel·la com a pròpia i tancada i construir conjuntament un nou model global, on cadascú aporti el que té i es generin nous recursos per donar resposta a les necessitats descobertes. És per aquest motiu, que l'any 1999 el CIOD va impulsar la creació de la Comissió Tècnica de Treball contra la Violència Domèstica, que va elaborar el primer Protocol dos anys després .

Amb el pas del del temps, ha anat canviant el marc normatiu, s'han creat nous serveis i recursos i s'ha hagut d'anar adequant els circuits d'atenció. L'any 2014 es va elaborar el Segon Protocol per a l'abordatge de la violència masclista a Sant Adrià de Besòs.

La Comissió Tècnica contra la Violència masclista ha continuat treballant ininterrompudament, i una de les seves tasques ha estat la revisió i actualització del protocol que s'ha fet aquest any 2022. S'han incorporat els nous serveis implicats en la Comissió Tècnica (SIE Barcelonès Nord, SOC, CAS la Mina, ASSIR Dr Barraquer, ASSIR la Mina), un nou Circuït del Protocol que inclou els eixos bàsics d'actuació -detecció, atenció i recuperació- que ordenen les intervencions que han de dur a terme els diferents organismes i agents implicats. S'ha elaborat un diagrama específic d'atenció fora de l'horari de apertura dels serveis de referència (CIOD i Serveis Socials). S'han afegit també noves lleis i les modificacions de lleis ja existents, els nous tipus i àmbits de violència reconeguts en les últimes modificacions normatives i s'ha actualitzat el mapa de recursos.

Per últim, vull agrair i destacar l'esforç i la col·laboració de totes les persones que han participat en l'elaboració d'aquest document, i també a la de totes aquelles que, dia a dia, treballen en la detecció i atenció a les dones i els seus fills i filles en situació de violència masclista.

Filomena Cañete Carrillo

Alcaldessa de Sant Adrià de Besòs

Sant Adrià de Besòs, 25 de novembre de 2022

1. JUSTIFICACIÓ I ANTECEDENTS

La violència exercida sobre les dones s'ha convertit en els darrers anys en una important problemàtica social amb greus repercussions per a les persones afectades.

Aquesta problemàtica ha mobilitzat totes les administracions públiques (Estat, Generalitat i Ajuntaments) a prendre mesures per a la seva erradicació.

Al juliol de 1999 es va crear a Sant Adrià de Besòs la **Comissió Tècnica de Treball contra la Violència Domèstica** formada pels representants de diferents serveis del municipi: Àrees Bàsiques de Salut, Equips Bàsics d'Atenció Primària, Policia de la Generalitat-Mossos d'Esquadra, Policia Local, Centre d'Informació i Orientació de la Dona, Unitat de salut mental.

Va ser l'any 2000, després d'un any de funcionament de la xarxa, que es va valorar la necessitat d'elaborar un protocol per poder oferir una atenció integral i coordinada a les dones que patien violència. Crear un protocol d'atenció a les víctimes no va ser un objectiu en sí mateix sinó un instrument, una eina emmarcada dins d'un procés de treball global i continuat que, a més, havia d'incloure actuacions de caràcter preventiu i de sensibilització al conjunt de la comunitat i d'una manera molt especial als diferents professionals que interveníem en la problemàtica. Al novembre del **2001** es va signar el **primer protocol** d'actuació contra la violència vers les dones, vigent fins al 2014.

Tenir un protocol ens ha permès saber a tots els serveis i agents socials implicats quines són les funcions de cadascú i quins canals de comunicació s'han d'establir per garantir la bona atenció. Treballar d'una manera interdisciplinària i interinstitucional els darrers anys ha trencat molts estereotips i mites respecte als altres, i ha suposat una revisió de la tasca professional. Podem afirmar, que el fet de disposar d'una eina orientativa en aquest camp ha permès crear una xarxa entre serveis, oferint una atenció veritablement integral i de qualitat a les dones.

Amb el transcurs dels anys l'aparició de nous serveis, recursos i necessitats, a més de noves normatives, van fer que calgués un aprofundiment i una revisió del protocol del 2001, culminant la feina de la Comissió en l'elaboració d'un nou protocol al **2014**, així com un canvi de nom de la mateixa Comissió, anomenant-se a partir de llavors **Comissió Tècnica de Treball contra la Violència Masclista**.

Al **2022** s'ha revisat i **actualitzat** el protocol incorporant els nous serveis implicats en la Comissió Tècnica (SIE Barcelonès Nord, SOC, CAS Extracta-La Mina, ASSIR Dr Barraquer, ASSIR la Mina),

un nou Circuït del Protocol que inclou els eixos bàsics d'actuació -detecció, atenció i recuperació- que ordenen les intervencions que han de dur a terme els diferents organismes i agents implicats. Hem elaborat un diagrama específic d'atenció fora de l'horari de apertura dels serveis de referència (CIOD i Serveis Socials). S'han afegit també noves lleis i les modificacions de lleis ja existents, els nous tipus i àmbits de violència reconeguts en les últimes modificacions normatives i s'ha actualitzat el mapa de recursos.

Aquesta feina ha estat possible gràcies a la participació i el consens de les diverses parts implicades per obtenir un compromís i un sentiment de coresponsabilitat més ampli en la consecució dels objectius definits. Tanmateix, durant els propers anys el document no serà estàtic, perquè sabem que l'atenció que oferim a les dones ha de ser revisada contínuament per incloure-hi les modificacions pertinents.

D'ara en endavant, l'objectiu prioritari serà reforçar els mecanismes de coordinació per poder implementar i avaluar el protocol de manera adient i mesurable, amb les respostes i tasques definides per part de totes les persones implicades en el seu desenvolupament, la qual cosa suposarà un esforç i un compromís col·lectiu.

2. OBJECTIUS DE LA COMISSIÓ TÈCNICA

2.1. OBJECTIUS GENERALS

- Garantir una intervenció integral i interdisciplinària per donar resposta a la problemàtica social de la violència masclista
- Garantir una atenció global i coordinada a les dones víctimes de violència masclista

2.2. OBJECTIUS ESPECÍFICS

1. Establir línies estratègiques d'actuació i objectius anuals
2. Analitzar les noves necessitats emergents i realitzar propostes de millora
3. Proposar, elaborar i implementar els procediments i protocols comuns que siguin escaients
4. Unificar criteris entre tots els àmbits i institucions implicats per a la recerca de solucions conjuntes i coordinades a la violència masclista
5. Promoure i establir mecanismes de cooperació i coordinació interprofessional que permetin desplegar accions conjuntes i eficaces, per part dels diversos organismes i agents socials implicats en l'atenció a les dones que pateixen violència masclista

6. Implementar un model que contempli diversos itineraris d'intervenció adaptats a les necessitats de cada dona, contemplant estratègies de prevenció, detecció, atenció i recuperació
7. Proposar i dissenyar conjuntament actuacions preventives i de caire comunitari, a partir de la sensibilització, la divulgació i accions concretes per a la població
8. Potenciar la formació continuada dels i les professionals del circuit
9. Vetllar per l'aplicació de la Llei 5/2008, del 24 d'abril, del dret de les dones a eradicar la violència masclista
10. Garantir el compliment del Protocol
11. Crear una Comissió de Seguiment com a organisme encarregat de la revisió i avaluació del Protocol

2.3. OBJECTIUS CONCRETS DEL PROTOCOL

1. Ser un instrument elaborat i consensuat pels diferents agents implicats en la intervenció en situacions de violència masclista
2. Constituir una eina per a la millora de l'atenció a les dones que es troben en situació de violència masclista
3. Evitar la victimització secundària
4. Formalitzar el compromís, les competències i els recursos assolits des de cada institució en l'àmbit municipal
5. Establir un document base que explica l'organització de la resposta davant d'un supòsit de violència prèviament identificat, en funció del nivell de risc consensuat
6. Ser una eina de suport per a les i els professionals que integren la xarxa local d'atenció
7. Facilitar la intervenció coordinada i el treball en xarxa

3. MARC LEGAL

La violència de gènere està regulada en diversos i diferents textos legals, que tenen en comú la voluntat última d'eradicar aquesta greu xacra social.

ÀMBIT INTERNACIONAL

Cal destacar la Declaració Universal dels Drets Humans, redactada al si de les Nacions Unides en data 19 de desembre de 1979 i la més concreta Declaració de l'Assemblea General de les Nacions Unides sobre l'eliminació de la violència contra la dona, de 20 de desembre de 1993 que

defineix la violència de gènere com: *"Qualsevol acte de violència basat en la pertinença al sexe femení que tingui o pugui tenir un dany o patiment físic, sexual o psicològic per a la dona, així com les amenaces d'aquests actes, la coacció o la privació arbitrària de la llibertat, tant si es produeix a la vida pública com a la vida privada."*

El Parlament Europeu en la Resolució de 16 de setembre de 1997, obliga els estats a tenir una política adequada per prevenir i perseguir la violència contra les dones.

ÀMBIT ESTATAL

La Constitució espanyola de 1978, va fixar els principis, drets i valors fonamentals en que s'ha d'inspirar el nostre ordenament jurídic. En aquest context, la mateixa Constitució estableix una sèrie d'articles estretament lligats a la violència de gènere, ja que aquesta suposa una vulneració de drets fonamentals garantits en la Constitució, com el dret a la vida, la dignitat de la persona, el dret a la integritat física i moral, la igualtat davant la llei.

Els principis en què es basa el nostre ordenament jurídic fan que la legislació hagi de donar resposta concreta i, en matèria de violència de gènere, trobem diversos textos legals en aquesta direcció.

Així la reforma del Codi Penal portada a terme l'any 1989, introdueix per primera vegada un article que sanciona la violència de caràcter habitual i física en l'àmbit domèstic. El Codi Penal no tipifica com a delictes la violència psicològica en l'àmbit domèstic fins l'any 1999.

La regulació de mesures cautelars especials en aquesta matèria, s'introdueix al nostre ordenament jurídic a través de la Llei 27/2003, de 31 de juliol, reguladora de l'ordre de protecció de les víctimes de la violència domèstica.

La Llei orgànica 1/2004, de 28 de desembre, de mesures de protecció integral contra la violència de gènere, va constituir una fita important, ja que aborda la violència de gènere de forma pluridisciplinària, incloent aspectes preventius, penals, educatius, socials, assistencials i sanitaris.

Llei orgànica 6/2006, de 19 de juliol, de reforma de l'Estatut d'Autonomia de Catalunya: l'Estatut estableix a l'article 19: *"Totes les dones tenen dret al lliure desenvolupament de llur personalitat i capacitat personal i a viure amb dignitat, seguretat i autonomia, lliures d'explotació, maltractaments i tota mena de discriminació"*. Establint que *"Els poders públics de Catalunya han de promoure els valors de la llibertat, la democràcia, la igualtat, el pluralisme, la pau, la justícia, la solidaritat, la cohesió social, l'equitat de gènere i el desenvolupament sostenible."*

La Llei Orgànica 10/2022, de 6 de setembre, de garantia integral de la llibertat sexual.

Després de casos tan mediàtics com el de La Manada, la reclamació popular dels sectors feministes de regular el consentiment en les relacions sexuals i els casos d'agressió sexual (ja que s'havia de demostrar que hi havia una coacció o intimidació per part de l'agressor), va desembocar en aquesta llei, coneguda popularment com a la ***Llei del «Només Sí és Sí»***.

- La principal novetat d'aquesta llei és que elimina la diferència punitiva entre els delictes d'agressió (els que es cometen amb violència o intimidació) i els d'abús sexual (comesos sense violència ni intimidació). S'entén que el delicte de naturalesa sexual ja és violent per ell mateix, i per tant ha de ser qualificat d'**agressió sempre**.

- D'altra banda, aquesta llei redefineix el concepte jurídic de **consentiment**, que passa de ser negatiu (si la víctima no es negava explícitament, la relació sexual es considerava consentida) a ser **positiu** (si una dona no dóna el seu consentiment explícit, la relació es considera no consentida). Hi haurà d'haver una afirmació expressa —pot ser verbal o no—, i per això les dones víctimes d'agressió sexual no hauran de demostrar que hi va haver cap mena d'intimidació.

- Més enllà d'això també s'amplien altres àmbits de protecció, per exemple, la **submissió química** es considerarà un **agreujant** en els casos de violència sexual, cosa que fins ara només es considerava abús i també s'hi inclouen altres punts com la **violència sexual en línia**, on hi té cabuda la pornografia no consentida o l'extorsió a través del sexreading.

- Per la seva banda, els assassinats per violència sexual passaran també a comptabilitzar-se com a part de la violència contra les dones, encara que no formin part d'assassinats a la parella.

- D'altra banda, es posarà el focus en l'**educació sexual a les escoles** per formar els menors i evitar comportaments futurs d'abusos i agressions sexuals, així com s'imposa l'obligació de tenir com a mesura accessòria que els agressors es formin en educació sexual com part de la condemna.

- També es reforçarà la protecció 24 hores amb centres de crisi atenció psicològica, jurídica i social per a víctimes, familiars i persones de l'entorn, així com de “cases de nens”, llocs adaptats per acollir els menors víctimes de violència sexual per dur a terme les diligències necessàries.

ÀMBIT AUTONÒMIC

Llei 5/2008, de 24 d'abril, del dret de les dones a eradicar la violència masclista. Aquesta llei d'abast autonòmic concreta els mecanismes necessaris per contribuir a l'eradicació de la violència masclista i estableix garanties per a l'efectivitat del dret de les dones a viure sense patir cap manifestació de violència. Va ésser una llei pionera, fruit de la participació de les organitzacions feministes i els partits polítics i de la construcció de consensos. Encara avui en dia es pot considerar la llei més avançada en matèria de violència masclista a l'Estat espanyol.

Llei 17/2020, de 22 de desembre, de modificació de la Llei 5/2008, del dret de les dones a eradicar la violència masclista. Aquesta llei es justifica per la necessitat d'adequar la fins ara vigent Llei 5/2008 a les modificacions normatives aprovades amb posterioritat a la seva aprovació:

- Conveni del Consell d'Europa sobre la prevenció i la lluita contra la violència envers la dona i la violència domèstica, aprovat a Istanbul l'11 de maig de 2011 i ratificat per Espanya el 2014.
- Conveni europeu per a la protecció dels drets humans i les llibertats fonamentals, del 4 de novembre de 1950, i, especialment, del Protocol addicional 12 d'aquest conveni, que estableix una prohibició general de discriminació basada en el principi fonamental que totes les persones són iguals davant la llei.
- En l'àmbit del Consell d'Europa, Conveni per a la protecció dels infants contra l'explotació i l'abús sexual, del 25 d'octubre de 2007, que empara qualsevol persona menor de divuit anys.
- Conveni sobre la lluita contra el tràfic d'éssers humans, de l'1 de febrer de 2008, que té per objectiu prevenir el tràfic d'éssers humans amb finalitats sexuals o amb altres finalitats.

*Tota la normativa esmentada es pretén reflectir en aquesta llei, que té la vocació d'*ampliar, reforçar i actualitzar la Llei 5/2008*, i també de protegir els drets de no només de les dones, sinó també de les **nenes i adolescents**, incloent les **transgènere** i cisgènere i de les persones no binàries, amb la finalitat de respectar la diversitat de gènere.

*En particular, s'incorporen noves definicions com:

1. La diligència deguda: l'obligació dels poders públics de prevenir, investigar, perseguir, castigar i reparar els actes de violència masclista i protegir les víctimes actuant amb l'agilitat i eficiència necessàries.

2. El consentiment sexual: en la qual es fixa com a requisit essencial la necessitat de voluntat expressa de la dona que avala i dona pas a l'exercici de pràctiques sexuals. Marca la diferència entre una pràctica sexual autònoma i una violència sexual.

La prestació del consentiment sexual s'ha de fer des de la llibertat, ha de romandre vigent durant tota la pràctica sexual i està acotada a una persona o diverses persones, a unes determinades pràctiques sexuals i a unes determinades mesures de precaució, tant davant d'un embaràs no desitjat com d'infeccions de transmissió sexual.

No hi ha consentiment si l'agressor crea unes condicions o s'aprofita d'un context que, directament o indirectament, imposin una pràctica sexual sense comptar amb la voluntat de la dona.

3. La interseccionalitat o intersecció d'opressions: concurrència de la violència masclista amb altres eixos de discriminació, com l'origen, el color de la pell, el fenotip, l'ètnia, la religió, la situació administrativa, l'edat, la classe social, la precarietat econòmica, la diversitat funcional o psíquica, les addiccions, entre d'altres. La interacció d'aquestes discriminacions ha d'ésser tinguda en compte a la hora d'abordar la violència masclista.

*S'incorporen noves formes de violència: **obstètrica, digital, de segon ordre i vicària**.

(Vegeu ANNEX 1: EXEMPLES DE TIPUS DE VIOLÈNCIA SEGONS LA FORMA)

*També s'afegeixen nous àmbits de violència: **digital, institucional** (que la violència es pot causar tant per acció com per omisió), **educatiu i vida política i esfera pública de les dones**.

*Destaca també i sobre tot la previsió que, quan una dona acudeixi a una comissaria per a presentar una denúncia com a conseqüència d'haver viscut qualsevol de les manifestacions de la violència masclista, els agents de la Policia de la Generalitat - Mossos d'Esquadra han de **requerir** al col·legi d'advocats la presència de **lletrat/da** per a garantir l'assistència lletrada des del **moment inicial de la denúncia**.

*Als efectes de l'accés als drets d'**atenció i recuperació** dels infants i adolescents, a partir de **16 anys no cal el consentiment** dels **progenitors** o tutors legals.

*Per l'últim, es modifica el redactat de les finalitats i dels principis orientadors de la llei: Compliment de la **diligència deguda**, garantir la **igualtat d'oportunitats**, **avaluar** cada dos anys la xarxa d'atenció i recuperació integral, assegurar la **formació especialitzada de professionals** i d'ampliar les **manifestacions** de violència en l'**àmbit social i comunitari** incloent: feminicidis, agressions per raó de gènere, vexacions, tractes degradants, amenaces i coaccions en l'espai públic, etc.

Decret Llei 26/2021, de 30 de novembre, de modificació del llibre segon del Codi Civil de Catalunya en relació amb la violència vicària. L'objectiu d'aquesta reforma de la Legislació catalana és protegir la vida i la seguretat dels infants i adolescents en els casos de violència vicària. Modifica els articles del Codi Civil de Catalunya relatius a la guarda, estades i comunicacions dels fills en els casos de violència masclista.

- Els progenitors amb indicis fonamentats d'haver comès actes de violència familiar o masclista tindran **prohibides les estades, les visites i les comunicacions** amb els seus fills i filles (per prevenir-los de situacions de risc).

- També quedaran prohibides les estades, comunicacions i relacions amb els fills i filles per al progenitor que es trobi en un procés penal per atemptar contra la vida, la integritat física o moral, la llibertat o indemnitat sexual de l'altre progenitor o els fills, i també en els casos que aquest estigui a presó pels mateixos delictes.

- En els processos civils de separació i divorci, el jutge podrà establir, de manera excepcional, un règim d'estades o comunicacions, en interès dels infants i adolescents, sempre que aquests hagin estat escoltats.

•**Tanmateix es tracta d'una situació parcialment regulada a Catalunya:** Tot i que el Codi civil català ja exclou de la guarda dels fills i filles el progenitor contra el qual hi havia una sentència ferma i quan hi havia indicis fonamentats de violència familiar o masclista, la normativa actual no recull l'obligació expressa cap al jutge o jutgessa pel que fa a les estades dels fills i filles amb el progenitor violent. Per tant, en situacions de violència familiar o masclista, aquesta prohibició és només una possibilitat que pot valorar o no el jutge o jutgessa. Cal tenir en compte que els tribunals fins ara han acostumat a prioritzar que les relacions entre pares i fills no es trenquin, fins i tot en casos de violència familiar o masclista.

La majoria de morts d'infants per violència vicària es produeixen durant les estades amb el pare. Així, de les 47.000 ordres de protecció a la dona que es van atorgar el 2019 a l'estat espanyol, només en un 3% es van suspendre les visites entre infants i progenitors. Aquestes dades, procedents del **CGPJ**, confirmen que en la majoria dels casos no es van suspendre el règim de visites amb els progenitors violents.

• **Consentiment per a l'atenció psicològica dels fills i filles menors d'edat:**

- No caldrà el consentiment del progenitor contra el qual se segueix un procediment penal per haver atemptat contra la vida, la integritat física o moral, la llibertat, la llibertat i indemnitat sexuals de l'altre progenitor, o dels fills i filles comuns menors d'edat.

- Tampoc caldrà el seu consentiment quan s'ha dictat una sentència condemnatòria i mentre no s'extingeixi la responsabilitat penal.

- Encara que no s'hagi formulat denúncia prèvia, el consentiment tampoc és necessari quan la mare rep assistència, acreditada pels serveis d'atenció i recuperació integral per a dones que pateixen violència masclista.

- L'assistència psicològica als fills i filles majors de setze anys requereix el seu consentiment.

4. MARC CONCEPTUAL

Aquest apartat fa una aproximació al concepte de *violència masclista*, les múltiples formes i els àmbits en què pot tenir lloc, les característiques específiques d'aquesta violència, les conseqüències més comunes en les dones, així com donar compte de la magnitud d'aquesta problemàtica. Entendre les causes i els mecanismes a través dels quals opera aquest tipus de violència, ens permetrà fer una intervenció més acurada i eficaç en la lluita contra la violència masclista.

4.1. EL CONCEPTE DE LA VIOLÈNCIA MASCLISTA

A Catalunya, la Llei 5/2008, de 24 d'abril, del dret de les dones a eradicar la violència masclista defineix la *violència masclista* com “la violència que s'exerceix contra les dones com a manifestació de la discriminació i de la situació de desigualtat en el marc d'un sistema de relacions de poder dels homes sobre les dones i que, produïda per mitjans físics, econòmics o psicològics, incloses les amenaces, les intimidacions i les coaccions, tingui com a resultat un dany o un patiment físic, sexual o psicològic, tant si es produeix en l'àmbit públic com en el privat”.

Segons la llei esmentada, aquest tipus de violència és l'expressió més greu de la cultura patriarcal i masclista, on el domini, el control i l'abús de poder dels homes sobre les dones s'associen a un tipus de masculinitat encara valorat per part de la societat com a superior. Amb tot, aquesta cultura patriarcal no només desemboca en situacions de violència explícita que destrueixen vides, sinó que impregna l'estructura i l'organització del sistema social en què vivim donant lloc a múltiples discriminacions, impeding el desenvolupament dels drets, la igualtat d'oportunitats i les llibertats de les dones.

La cultura patriarcal se sosté sobre una estructura social desigual entre homes i dones, que es reproduïx a través de la construcció social del gènere, del que entenem per allò masculí i allò femení, i que es consolida en els rols de gènere i els models de masculinitat i de feminitat que marquen les relacions entre homes i dones. La masculinitat s'associa amb la producció i l'administració de la riquesa, aspectes amb un alt valor i prestigi social, mentre que la feminitat s'associa amb l'atenció i la cura de les persones, aspectes amb un valor social subsidiari i poc reconegut. Allò masculí s'associa amb la força i la seguretat, mentre que allò femení s'associa amb la dependència i la debilitat. Així, als homes se'ls atribueix culturalment un seguit de característiques, d'actituds, d'emocions, de comportaments que construeixen aquesta masculinitat, mentre que a les dones se'ls atribueixen unes altres característiques marcadament diferents que s'associen a aquesta feminitat.

Tradicionalment, la cultura patriarcal ha situat els rols de gènere de forma jeràrquica, fomentant i justificant les formes de dominació, de poder i de control dels homes sobre les dones. Els valors i les creences sobre “el que un home ha de ser” i sobre “el que una dona ha de ser” estan estretament lligats amb els rols de gènere i aquesta cultura patriarcal, i legitimen aquesta desigualtat. La violència masclista és, doncs, un exemple més d’aquesta manifestació de dominació, poder i control dels homes sobre les dones.

En aquest context, l’ideal de l’amor romàntic esdevé clau per entendre l’expressió d’aquestes creences associades als rols de gènere en les relacions de parella. En el si de la nostra cultura patriarcal, l’ideal de l’amor romàntic estipula i marca les normes d’un model de conducta amorosa, el que significa enamorar-se i els sentiments que les persones han de sentir, on, quan i amb qui.

Seguint aquest model d’amor romàntic, es desenvolupen un seguit de creences i imatges idealitzades al voltant de l’amor que, sovint, duen a acceptar, normalitzar i justificar comportaments clarament abusius.

Algunes d’aquestes creences són, per exemple:

- pensar que **“l’amor ho pot tot”** –creure que les persones canvien per amor;
- pensar que **“si dos s’estimen, ja n’hi ha prou”** –creure que només estimant-se se superaran tots els obstacles de la relació;
- pensar que **“l’amor de veritat ho aguanta tot”** o que **“per amor, tot es pot perdonar”** creure que qualsevol conducta, també les abusives, s’han de perdonar quan s’estima a l’altre;
- pensar que l’altre és **“la mitja taronja”** –creure que aquella parella està predestinada, és l’única possible;
- pensar que **“sense l’altre, no sóc ningú”** –creure que la parella és imprescindible per sentir-se una persona completa a la vida;
- pensar que l’altre és **“l’amor de la meua vida”** –creure que només hi ha un gran amor a la vida;
- pensar que la parella és la **“fusió de dues persones”** i que cal **“entregar-se a l’altre”** –creure que quan un/a està en parella s’ha d’oblidar de la pròpia vida per entregar-se a l’altre;
- pensar que **“la gelosia és una demostració d’amor”** –creure que si un/a és gelós/osa és perquè estima molt l’altre/a.

La interiorització d’aquestes creences, ben arrelades a la nostra societat, pot portar a exercir conductes d’abús sobre l’altre i a viure-ho com quelcom normal i justificat en una relació de parella, comprensible per als membres de la parella i per al seu entorn. Partint, a més, de la cultura patriarcal i de la dominació dels homes sobre les dones, aquest model d’amor romàntic constitueix la base ideològica que fomenta i reproduïx la violència masclista en l’àmbit de la parella.

4.2. FORMES DE LA VIOLÈNCIA MASCLISTA

La violència masclista pot manifestar-se a través de formes ben diferents, com a conseqüència del caràcter universal i múltiple que pot prendre l'exercici de dominació, poder i control dels homes sobre les dones. Amb tot, és important tenir presents les principals formes de violència per poder-les identificar correctament.

El quadre següent recull les principals formes de violència contra les dones acceptades per la normativa internacional, europea, estatal i per la literatura especialitzada. S'entén que les diverses formes de violència masclista **són també violència contra la dona** quan s'exerceixin amb l'amenaça o la causació de violència física o psicològica contra el seu entorn afectiu, especialment contra els **fills i filles o altres familiars**, amb la voluntat d'afligir la dona.

En una primera aproximació, és convenient diferenciar les formes de violència explícites de les formes de violència implícites. Les primeres es tradueixen en abusos que tenen lloc en àmbits concrets i en el marc de les relacions personals, sobretot en el de les relacions afectiu-sexuals. Les segones, es tradueixen en desigualtats estructurals i abusos de poder d'ordre simbòlic, sovint intangibles.

FORMES EXPLÍCITES DE VIOLÈNCIA MASCLISTA

Violència física	Qualsevol acte o omissió de força contra el cos d'una dona, amb el resultat o el risc de produir-li una lesió física o un dany. Quan les agressions físiques es van reiterant al llarg del temps es parla de situacions de maltractament físic.
Violència psicològica	Comprèn tota conducta o omissió intencional que produeixi en una dona una desvaloració o un patiment, per mitjà d'amenaçes, d'humiliació, de vexacions, d'exigència, d'obediència o submissió, de coerció verbal, d'insults, d'aïllament o qualsevol altra limitació del seu àmbit de llibertat. Aquesta forma de violència també pot tenir altres expressions, com ara el fet de desacreditar les creences religioses o personals d'una dona pel fet de ser dona (violència espiritual), o el fet de destruir un entorn, colpejar i trencar objectes, amagar i trencar els objectes de treball o d'estudi de la dona, no respectar el seu correu, llençar les seves coses al carrer, impedir el seu descans, maltractar les seves mascotes, etc. (violència ambiental). El control, l'aïllament social i la restricció de les relacions, etc., també són una característica d'aquesta forma de violència (violència social).

Violència sexual	Comprèn qualsevol acte de naturalesa sexual no consentit per les dones, inclosa l'exhibició, l'observació i la imposició de relacions sexuals per mitjà de violència, d'intimidació, de prevalença o de manipulació emocional, amb independència que la persona agressora pugui tenir amb la dona o la menor una relació conjugal, de parella, afectiva o de parentiu.
Violència econòmica	Consisteix en la privació intencionada i no justificada de recursos per al benestar físic o psicològic d'una dona i, si escau, de llurs filles o fills, i en la limitació en la disposició dels recursos propis o compartits en l'àmbit familiar o de parella.
Violència vicària*	Consisteix en qualsevol tipus de violència exercida contra els fills i filles amb la finalitat de provocar dany psicològic a la mare.
Violència digital*	Actes de violència masclista i misogínia en línia comesos, instigats, amplificats o agreujats, en part o totalment, amb l'ús de tecnologies de la informació i de la comunicació.
Violència obstètrica i vulneració de drets sexuals i reproductius*	Impedir o dificultar l'accés a una informació veraç, necessària per a la presa de decisions autònomes i informades en relació a la salut sexual i reproductiva. Impedir o dificultar a les dones prendre decisions sobre llurs pràctiques i preferències sexuals i sobre llur reproducció i les condicions en què es duu a terme. Aquesta forma de violència es dona majoritàriament en l'àmbit institucional. S'ha de tenir en compte que la responsabilitat pot produir-se per acció i també per omissió.
Violència de segon ordre*	Consisteix en la violència física o psicològica, les represàlies, les humiliacions i la persecució exercides contra les persones que donen suport a les víctimes de violència masclista per part de l'agressor o del seu entorn. Inclou els actes que impedeixen la prevenció, la detecció, l'atenció i la recuperació de les dones en situació de violència masclista.

**Novetats de la Llei 17/2020, de 22 de desembre, de modificació de la Llei 5/2008, del dret de les dones a eradicar la violència masclista.*

(Vegeu ANNEX 1: EXEMPLES DE TIPUS DE VIOLÈNCIA SEGONS LA FORMA)

FORMES IMPLÍCITES DE VIOLÈNCIA MASCLISTA

Violència estructural	Fa referència a les barreres intangibles i invisibles que impedeixen l'accés de les dones als drets bàsics. Aquests obstacles es troben arrelats i es reproduïxen diàriament en el si del mateix teixit social, com, per exemple, les diferències de poder i les relacions i estructures de poder que generen i legitimen la desigualtat que mantenen les dones en una posició de subordinació en els centres educatius, de treball o espais de decisió.
Violència simbòlica	Fa referència als mecanismes d'educació i socialització de la cultura patriarcal, pels quals les dones deixen de ser visibles a través de la història, la cultura, la literatura, la publicitat, etc., mentre que es reproduïxen els estereotips i rols considerats tradicionalment com a femenins. D'aquesta manera, es perpetuen els estereotips dels models de masculinitat i feminitat tradicionals, i es manté la posició de dominació dels homes sobre les dones.
Violència institucional	Es manifesta quan les institucions (educatives, legislatives, judicials, etc.) no desenvolupen polítiques d'igualtat d'oportunitats o les desenvolupen de manera insuficient, quan no s'implementen programes de prevenció de la violència, quan es permet la violència i/ o no es protegeixen les dones que la pateixen, etc. En aquest sentit, el fet de desatendre aquestes problemàtiques és un exercici de violència per part de les mateixes institucions.

4.3. ÀMBITS DE LA VIOLÈNCIA MASCLISTA

De la mateixa manera, la violència masclista també pot donar-se en contextos i àmbits ben diferents. És important tenir presents els diversos àmbits en els quals pot tenir lloc aquest tipus de violència més enllà del de la parella, que és el que acostuma a ser més visible, atès que és l'àmbit socialment més conegut i amb el qual s'ha pres més consciència sobre el fenomen.

En aquest sentit, la Llei 5/2008, de 24 d'abril, del dret de les dones a eradicar la violència masclista diferencia cinc àmbits concrets en què es pot donar aquesta violència.

ÀMBITS DE LA VIOLÈNCIA MASCLISTA

Violència en l'àmbit de la parella	Consisteix en la violència física, sexual, psicològica o econòmica exercida contra una dona i perpetrada per l'home que n'és o n'ha estat el cònjuge o per la persona que hi té o hi ha tingut relacions similars d'afectivitat.
Violència en l'àmbit familiar	Consisteix en la violència física, sexual, psicològica o econòmica exercida contra les dones i les menors d'edat en el si de la família i perpetrada per membres de la mateixa família, en el marc de les relacions afectives i dels lligams de l'entorn familiar. No s'hi inclou la violència exercida en l'àmbit de la parella, definida en l'apartat anterior.
Violència en l'àmbit laboral	Consisteix en la violència física, sexual o psicològica que es pot produir en el centre de treball i durant la jornada laboral, o fora del centre de treball i de l'horari laboral si té relació amb la feina, i que pot adoptar dues formes: <ul style="list-style-type: none">- Assetjament per raó de sexe: el constitueix un comportament no desitjat relacionat amb el sexe d'una persona en relació amb l'accés al treball remunerat, la promoció en el lloc de treball, l'ocupació o la formació, que tingui com a propòsit o produeixi l'efecte d'atemptar contra la dignitat de les dones i de crear-les un entorn intimidatori, hostil, degradant, humiliant o ofensiu.- Assetjament sexual: el constitueix qualsevol comportament verbal, no verbal o físic no desitjat d'índole sexual que tingui com a objectiu o produeixi l'efecte d'atemptar contra la dignitat d'una dona o de crear-li un entorn intimidatori, hostil, degradant, humiliant, ofensiu o molest.- Discriminació per embaràs o maternitat*.
Violència en l'àmbit social o comunitari	<ul style="list-style-type: none">- Agressions sexuals: consisteixen en l'ús de la violència física i sexual exercida contra les dones i les menors d'edat que està determinada per l'ús premeditat del sexe com a arma per demostrar poder i abusar-ne.- Assetjament sexual (explicat anteriorment).- Tràfic i explotació sexual de dones i menors d'edat: s'entén per <i>explotació sexual</i> "la prostitució forçada, que inclou les situacions de tràfic amb finalitat d'explotació sexual". La prostitució forçada, com a forma de violència masclista, implica la coacció per a l'exercici de la prostitució, però sense donar-se necessàriament la captació, el

	<p>transport i trasllat de la persona. De la mateixa manera, s'entén per <i>tràfic de persones</i> com “un fenomen independent de la situació de regularitat administrativa per transitar o residir en un territori, ja sigui intern (dins un mateix país) o internacional (a través del creuament de fronteres, d'un país a l'altre)”.</p> <ul style="list-style-type: none"> - Mutilació genital femenina o risc de patir-la: inclou qualsevol procediment que impliqui o pugui implicar una eliminació total o parcial dels genitals femenins o hi produeixi lesions, encara que hi hagi consentiment exprés o tàcit de la menor o la dona. - Matrimonis forçats: és aquell que es produeix sense el consentiment vàlid de, com a mínim, un dels membres i que ha estat forçat per terceres persones, que solen ser de l'entorn familiar, que s'atorguen la facultat de decisió i pressionen perquè es produeixi el matrimoni. Quan el matrimoni forçat es produeix amb persones menors de 18 anys, s'entén com a <i>matrimoni prematur</i>. - Violència derivada de conflictes armats: inclou totes les formes de violència contra les menors o les dones que es produeixen en aquestes situacions, com ara l'assassinat, la violació, l'esclavatge sexual, l'embaràs forçat, l'avortament forçat, l'esterilització forçada, la infecció intencionada de malalties, la tortura o els abusos sexuals. - Violència contra els drets sexuals i reproductius de les dones: com ara els avortaments selectius i les esterilitzacions forçades. - Feminicidis*. - Agressions per raó de gènere*. - Vexacions, tractes degradants, amenaces i coaccions en l'espai públic*. - Restriccions o privacions de llibertat a les dones o d'accés a l'espai públic o privat*. - Represàlies pels discursos i expressions individuals o col·lectives de les dones que reclamen el respecte a llurs drets*.
<p>Violència en l'àmbit digital*</p>	<p>Actes de violència masclista i misogínia comesos amb l'ús de les noves tecnologies: Internet, mòbil, xarxes socials, correu electrònic...</p>
<p>Violència en l'àmbit de la vida política i esfera pública de les dones*</p>	<p>Es produeix en espais de vida pública i política. Esdevé violència institucional si ocorre en les institucions polítiques o administracions públiques i es tolerada i no sancionada.</p>

Violència en l'àmbit institucional*	Accions i omissions de les autoritats, el personal públic i els agents de qualsevol organisme o institució pública que tinguin per finalitat retardar, obstaculitzar o impedir l'accés a les polítiques públiques i a l'exercici dels drets que reconeix aquesta llei. S'inclou la manca de diligència deguda quantitativa i qualitativa si és coneguda i promoguda per les administracions. També inclou la utilització de la SAP (Síndrome d'alienació parental).
Violència en l'àmbit educatiu*	Qualsevol tipus de violència que es produeix en l'entorn educatiu entre es membres de la comunitat educativa. Es pot produir entre iguals, de major edat a menor edat o viceversa. Inclou l' assetjament, l'abús sexual i el maltractament físic, sexual, psíquic o emocional. Entre aquestes violències n'hi ha que es produeixen per raó de gènere o d'identitat sexual .
Qualsevol altres formes anàlogues	Que lesionin o siguin susceptibles de lesionar la dignitat, la integritat o la llibertat de les dones.

**Novetats de la Llei 17/2020, de 22 de desembre, de modificació de la Llei 5/2008, del dret de les dones a eradicar la violència masclista.*

4.4. CARACTERÍSTIQUES DE LA VIOLÈNCIA MASCLISTA

Per poder comprendre la dinàmica de la violència vers les dones, principalment a l'àmbit de la parella, cal considerar dos factors: la intensitat creixent i el seu caràcter cíclic.

La intensitat creixent: La violència no sol iniciar-se de forma sobtada, sinó que es dona en un procés que pot arribar a durar molt de temps i que es pot descriure com una **escalada de violència**. Generalment, al començament es generen petits abusos psicològics (menyspreus, bromes que fan mal, control justificat a partir de gelosies, silencis, etc.) que van minvant la seguretat i l'autoestima de la dona. Normalment, aquests abusos solen incrementar-se, fins a arribar a altres tipus de violències (física, sexual) que recauen en una dona ja més debilitada i apareix el desequilibri emocional. En el pitjor dels casos aquesta escalada creixent pot acabar en homicidi o bé en suïcidi.

El caràcter cíclic: Per a la descripció de la complexitat del procés en què es produeix la violència en la parella es considera explicatiu el model del **Cicle de la Violència (Walker, 1980) desenvolupat en tres fases:**



Font: Walker L. The battered woman syndrome. Nova York: Springer; 1984.

1. Acumulació de tensions: s'inicia un clima de tensió per una successió de petits episodis que porten freqüents i permanents entre els membres de la parella, amb un increment constant de l'ansietat i l'hostilitat. La tensió generalment s'inicia en l'agressor i pot ser d'origen extern (problemes de la feina, situacions d'estrès, etc.), o d'origen intern (frustració respecte a la seva relació o a la relació amb les respectives famílies d'origen, etc.). La dona intenta controlar tota aquesta situació per impedir que l'home descarregui en ella o en els fills/es, sense adonar-se que no depèn d'ella sinó de l'agressor, i accepta la responsabilitat d'evitar la confrontació.

2. Episodi agut de la violència: en la qual la tensió que s'havia anat acumulant en l'etapa anterior dona lloc a una explosió de violència. L'agressor du a terme les conductes violentes en qualsevol de les seves formes: física, psicològica, sexual, econòmica i/o ambiental. Generalment l'agressió és cap a la dona, però també pot ser cap als fills, persones grans amb qui es convisqui, els animals domèstics o la destrucció d'objectes.

3. Etapa de calma, penediment i reconciliació o "lluna de mel": L'agressor busca una explicació o justificació a allò que ha succeït, deixant-ho com un fet aïllat que es pot solucionar i que no es tornarà a repetir. En general, es demana perdó i/o una nova oportunitat i es promet el canvi, tot i que no sempre. Hi ha homes que no manifesten el seu penediment, però si canvien la seva actitud cap a la dona, es tornen més afectuosos i amables. Aquesta fase té uns efectes diferents sobre la dona i sobre l'home:

- Sobre la **dona** actua com a un element de reforç en el manteniment de la situació, ja que l'home li fa creure que realment ell canviarà, alhora que la involucra en l'acte abusiu, fent que ella se senti també culpable de l'incident. Això és possible perquè en tot aquest procés s'ha devaluat l'autoestima de la dona, mitjançant abusos psicològics que de vegades són difícils de detectar, però que vulneren greument l'autoconfiança de la dona.

- D'altra banda, l'**home** queda reforçat en la seva conducta, atès que ell mateix no vol identificar-la com a violenta, i el perdó o la por de la dona li permeten no haver de qüestionar-se les seves accions.

Aquest cicle es va repetint, amb el temps però sol augmentar en intensitat i freqüència arribant, fins i tot, a desaparèixer l'última fase en situacions de cronificació de la violència.

En l'atenció ens podem trobar una demanda d'ajuda durant la *fase d'esclat de la violència* i és possible que després la dona desaparegui del servei perquè es produeix una reconciliació. També es poden donar moments de resistència, ja que en situacions on s'ha viscut violència les dones aprenen sobretot a resistir i sovint ens trobem amb dones molt llunyanes de l'estereotip de "víctima".

El cicle de la violència sol ser una bona eina per a la detecció, però no totes les dones passen per totes les fases.

4.5. CONSEQÜÈNCIES MÉS COMUNES

Les conseqüències físiques i psicològiques per a la dona víctima de violència masclista són múltiples en la seva salut integral. Trastorns tals com el mal d'esquena o de pelvis, trastorns ginecològics, embarassos amb complicacions, malalties de transmissió sexual (ETS), mals de cap, trastorns del sistema nerviós central i afeccions cardíaques o circulatòries són comuns, així com els "trastorns funcionals", com per exemple la síndrome de còlon irritable, la fibromiàlgia, els trastorns de l'aparell digestiu i diverses síndromes de dolor crònic. La salut reproductiva de les dones també pot veure's afectada per la violència.

Les seqüeles provocades pel maltractament físic són evidents, però l'impacte a **psicològic i el deteriorament en la qualitat de vida de la dona** és importantíssim. Les conseqüències psicològiques són múltiples i variades, segons com s'inscriuen en cada persona. Tot i això, hi ha alguns trets més comuns que formen part de la coneguda **Síndrome de la Dona Maltractada**. Tanmateix, no totes les dones presenten tots aquests trets, hi ha moltes maneres diferents de sobreviure i de resistir a una situació de violència.

1. VIURE EN ESTAT D'ALERTA, HIPERVIGILÀNCIA: viure en la violència suscita una ansietat extrema amb respostes de sobresalt i alerta constant, ja que la dona sent que la seva integritat física i/o emocional està amenaçada. Són habituals símptomes com: angoixa, ansietat, trastorns del son, palpitations, reducció general del rendiment i de la capacitat de concentració, problemes de memòria, etc.

2. CULPA: la dona adapta la seva imatge a la que dicta el maltractador, ella mateixa s'inculpa i comparteix el menyspreu que el maltractador sent per ella.

3. RESISTÈNCIA SILENCIOSA: es tracta d'un mecanisme de defensa que implica no donar el més mínim senyal de protesta o rebel·lia, per no afavorir possibles aparicions de violència. Confós sovint amb la passivitat.

4. SÍNDROME D'INDEFENSIÓ APRESA: sensació de desemparament, fracàs continu, impotència i desesperança. Resignació, sentiment que faci el que faci no podrà sortir de la situació de violència que pateix, acaba reconeixent o integrant que mereix allò que li succeeix. La dona perd la pròpia confiança per entendre el que passa i trobar una sortida. L'impacte psicològic en la víctima, la seva reacció i la recuperació varia, segons les característiques personals, el sistema de suport, i la seva història.

5. SÍNDROME D'ESTRÉS POSTRAUMÀTIC: engloba un conjunt de símptomes que pateixen persones que han viscut una experiència traumàtica: reviu les agressions, anestèsia emocional, dificultat de concentració, alerta permanent, irritabilitat, etc.

6. AÏLLAMENT SOCIAL: la violència també aïlla socialment, sobretot d'altres fonts de reforçament positiu i de suport social.

7. DEPRESSIÓ: La violència limita la llibertat i la capacitat d'actuar de les víctimes mitjançant la por. Aquesta por provoca la posada en funcionament d'una sèrie de mecanismes que poden acabar presentant en la dona un quadre d'esgotament psicològic i deteriorament de la confiança en si mateixa. Així, el que en un principi ha estat una influència negativa per part de la seva parella, que la menysprea, la critica o la desvalora, acaba convertint-se amb el temps en una desvaloració interna que ajuda a fer que la relació es mantingui. La gravetat de la depressió s'associa de forma directa a la gravetat o duració de la violència.

8. ALTERACIONS EN LA CONDUCTA ALIMENTÀRIA

9. DEPENDÈNCIA DE SUBSTÀNCIES: Algunes dones recorren al consum de substàncies addictives (alcohol, drogues, psicofàrmacs, etc.) amb l'objectiu de reduir l'ansietat que pateixen i bloquejar el malestar físic i emocional, tot derivat de la situació d'estrès crònic que produeix el maltractament.

10. IDENTIFICACIÓ AMB L'AGRESSOR / JUSTIFICACIÓ DE L'AGRESSOR (explicat més endavant en les distorsions cognitives).

ALTRES RESPOSTES HABITUALS A CONSEQÜÈNCIA DEL TRAUMA:

1. DISTORSIONS COGNITIVES: les dones que han patit violència a l'àmbit de la parella utilitzen certes estratègies cognitives de supervivència que suposen una distorsió de la realitat:

- Minimització del problema o negació del perill, així com l'autoengany i l'atenció selectiva vers els aspectes positius de la seva parella (si la violència comença de forma subtil i és de tipus psicològic)
- Justificació dels comportaments violents
- Idealització del seu agressor
- Aferrar-se a la creença que el seu agressor "canviarà" o tornarà ser com a l'inici de la relació
- Autoinculpació: per creure que són elles les causants dels episodis de violència, per no ser capaces d'aturar-los i per tolerar la violència. Aquests pensaments causen un gran deteriorament emocional

Echeburúa et al. (2002) afegixen que és freqüent trobar les següents creences distorsionades entre aquestes dones:

- a) sentir vergonya de fer pública una conducta tan degradant;
- b) creure que els fills necessiten créixer i madurar emocionalment amb la presència ineludible d'un pare i d'una mare;
- c) tenir la convicció que ella no podrà tirar endavant els seus fills per si mateixa;
- d) considerar que la família és un valor absolut en si mateix i que, per tant, s'ha de mantenir com sigui;
- e) creure que la força de l'amor tot ho pot i que, si ella persevera en la seva conducta, aconseguirà que el maltractament finalitzi;
- f) pensar que la seva parella, que, en el fons, és bona persona i n'està enamorada, canviarà amb el temps;
- g) estar fermament convençuda que ella és imprescindible per evitar que ell caigui en l'abisme

2. MODIFICACIÓ DEL SISTEMA DE CREENCES:

- La violència es produeix dins la llar (el lloc suposadament més segur que tenim), la qual cosa trenca la seva sensació de seguretat i li fa sentir que el món és un lloc perillós i, per tant, que no pot confiar en ningú.

- D'altra banda, generalment les persones assumim que el nostre món és previsible, just, legal i segur, però després de ser victimitzades aquests supòsits bàsics són sacsejats, i es produeix un sentiment de vulnerabilitat, ràbia i una necessitat de comprendre perquè van ser maltractades.

3. BAIXA AUTOESTIMA: L'autoestima de les dones (Lagarde, 1999) queda molt danyada en una relació en la qual és constantment desqualificada pel seu agressor. El maltractament provoca un deteriorament en la seva autopercepció, un augment en les creences negatives respecte a si mateixa i, per tant, disminueix la capacitat de la dona d'afrontar la situació de violència (Echeburúa et al.1997). Alguns estudis assenyalen que és el maltractament psicològic el que provocaria un major deteriorament en l'autoestima d'aquestes víctimes, a causa de las contínues desqualificacions i agressions verbals del seu agressor, i també perquè l'aïllament al qual és sotmesa la dona la posa en una situació de privació de contactes socials que millorin aquesta autoimatge.

4. CONDUCTES DE “CURA” DEL SEU AGRESSOR COM A ESTRATÈGIA D'AFRONTAMENT: conductes de pena, apaivagament, justificació, complaure'l, dir-li que busqui ajuda terapèutica, etc.

5. DÈFICIT EN LA RESOLUCIÓ DE PROBLEMES: les dones que han patit violència mostren un dèficit general en les estratègies d'afrontament, ja que mostren dificultats en les tres habilitats per a una eficaç resolució de problemes:

- l'habilitat per generar un gran nombre d'alternatives;
- per generar solucions eficaces
- i per seleccionar una alternativa adequada davant un problema

L'experiència repetida dels episodis violents, la percepció d'incapacitat per fer front a la violència, la sensació d'indefensió que se'n deriva i el deteriorament emocional que pateixen les dones, són alguns dels factors que podrien explicar aquest dèficit.

6. SUÏCIDI O IDEACIÓ SUÏCIDA: l'estudi meta-analític de Golding (1999) manifesta que les dones víctimes de violència presenten una mitjana d'un 17.9%, molt per sobre de la mitjana de la població normativa. Lorente (2001) ha suggerit que entre el 20% i el 40% de les dones espanyoles que se suïciden cada any tenen antecedents de maltractaments. Les històries d'abusos sexuals en la infància comporten un major risc de comportaments suïcides.

4.6. ESTAT DE LA QÜESTIÓ DE LES SITUACIONS DE VIOLÈNCIA MASCLISTA

Pel que fa a la magnitud del fenomen i a la prevalença de les situacions de violència vers les dones, val a dir que és un fenomen universal, present en tots els països del món. L'Assemblea General de les Nacions Unides alerta que, “pel cap baix, **una de cada tres dones al món** ha estat colpejada, forçada sexualment o abusada d'alguna altra manera al llarg de la seva vida, i que l'abusador habitualment és algun conegut d'ella”

Amb relació a Europa, una revisió de diferents estudis sobre la prevalença de la violència contra les dones suggereix que, arreu del continent, entre un 20% i un 25% de totes les dones ha patit violència física almenys una vegada a la vida adulta, i que més d'un 10% ha patit violència sexual mitjançant l'ús de la força física. Les dades relatives a totes les formes de violència, inclòs l'assetjament, s'eleva fins al 45%. Pel que fa a la violència en l'àmbit de la parella, s'estima que al voltant del 12-15% de les dones majors de 16 anys ha viscut aquest tipus de violència.

Un altre informe dut a terme per la Comissió Europea revisa el conjunt de recerques fetes en els estats membres sobre violència en l'àmbit laboral, i conclou que entre el 40% i el 50% de les dones de la Unió Europea declara haver patit alguna forma d'assetjament sexual o comportament sexual no desitjat al seu lloc de treball. El mateix informe posa en relleu que les dones joves, entre 20 i 40 anys, tenen més risc de viure aquest tipus de situacions.

A l'Estat espanyol, la Macroencuesta de violencia de género analitza la prevalença dels casos de violència masclista de dones de més de 16 anys o més edat. El darrer informe de resultats d'aquesta macroenquesta feta l'any **2019**, indica que 1 de cada 2 dones (57,3%) residents a Espanya de 16 anys o més han patit violència al llarg de les seves vides pel fet de ser dones i que 1 de cada 5 (19,8%) l'han patida en els darrers 12 mesos. Les dones joves l'experimenten més: el 71,2% de les dones de 16 a 24 anys i el 68,3% de les dones de 25 a 34 anys han patit algun tipus de violència al llarg de les seves vides davant del 42,1% de les que tenen 65 o més anys.

Cal tenir en compte que ens referim a totes les violències mesurades a l'enquesta, des d'una mirada lasciva no desitjada a una violació. Violències quotidianes que les dones experimenten, més o menys severes, però totes són violència.

D'altra banda, del total de dones de 16 anys o més residents a Espanya, el 14,2% ha patit violència física i/o sexual d'alguna parella, actual o passada, en algun moment de la seva vida. L'1,8% ha patit violència física i/o sexual d'alguna parella, actual o passada, els darrers 12 mesos. El 96,9% de les dones que han patit violència física i/o violència sexual d'alguna parella, actual o passada, manifesten haver patit també algun tipus de violència psicològica i econòmica.

Les dades d'aquesta macroenquesta serveixen per donar visibilitat i per desenvolupar polítiques públiques encaminades a eradicar-les.

A Catalunya, l'última Enquesta de violència masclista a Catalunya elaborada pel Departament d'Interior l'any **2016** conclou que 17,6% de les dones han patit violència masclista en el darrer any, dada que es manté en relació a l'EVMC de 2010. I declaren que el 2,3% d'aquests fets eren d'especial gravetat. Dels resultats de l'enquesta destaca el fet que el 26,1% de les dones que han patit algun fet de violència masclista i que ha considerat que era un fet delictiu l'ha denunciat. Aquesta xifra s'ha incrementat en un 8,4% respecte les dades de la mateixa enquesta realitzada l'any 2010 (17,7%).

Pel que fa a la violència masclista de parella, un 12,4% de les dones declaren haver patit alguna violència masclista al llarg de tota la relació.

Una altra dada significativa és que en un 56% dels casos les agressions a les dones per part d'hommes que no són parella o exparella s'han produït majoritàriament a llocs d'oci, a l'espai públic, o en transports públics.

Entre els resultats més rellevants destaca el fet que un 12% de les dones identifiquen i verbalitzen que han patit alguna agressió masclista molt greu en la seva infància, és a dir, quan tenien menys de 15 anys, i que el 44,4% dels agressors eren coneguts de quan era nena.

I pel que fa a les dones amb diversitat funcional, el 41,1% verbalitza haver estat víctimes d'alguna agressió masclista per part de les seves parelles o exparelles al llarg de la seva vida.

Finalment, cal remarcar l'especial incidència que pot tenir la violència masclista en la parella sobre els fills i filles. En aquest sentit, segons l'*Informe mundial sobre violència i salut*, entre el 50% i el 63% de les dones que han patit situacions de violència masclista afirmen que els seus fills i filles han presenciat de manera habitual la violència. Així, **el testimoniatge de situacions de violència masclista es converteix també en una situació de violència.**

El fet d'exercir violència sobre alguna persona estimada per al noi o la noia es tradueix en un abús emocional o psicològic i pot tenir conseqüències molt similars a les de l'exercici directe de violència sobre el/la menor, especialment si aquesta situació s'ha perpetuat des de la seva infància.

D'altra banda, el nombre de criatures víctimes de la **violència vicària** creix any rere any. Així, al conjunt de l'Estat, un total de cinc menors han mort durant el **2021** a mans dels seus progenitors, 1 dels quals a Catalunya. Aquest fet acostuma a tenir lloc quan la parella s'ha dissolt o està separada i durant el règim d'estades amb el progenitor que no té la guarda.

Tal com hem vist, malgrat que bona part de les recerques se centrin en la violència en la parella, la violència masclista no es redueix a aquest àmbit, ni tampoc a l'exercici de la violència física ni de la violència sexual. La violència masclista pot prendre múltiples formes i donar-se en contextos ben diferents, i és present en tots els racons del món.

5. LA INTERVENCIÓ EN VIOLÈNCIA MASCLISTA

5.1. MODEL D'INTERVENCIÓ

La pràctica ha evidenciat que la violència provoca impactes físics i psicològics que van més enllà de les persones que la viuen directament i afecta també l'entorn familiar i comunitari.

El procés de reparació del dany patit requereix un model d'intervenció que consideri les dones com a agents actius en el procés de recuperació, amb capacitat per transformar la seva pròpia realitat. Però no només és necessària la reparació individual, sinó que també s'han de qüestionar els paràmetres que justifiquen i legitimen la violència masclista i posar en funcionament un model d'anàlisi i d'intervenció que abasti tots els àmbits en els quals és possible aquesta violència.

Es considera que el **model d'anàlisi ecològica** aplicat a la violència masclista, facilita l'anàlisi i l'actuació en els contextos cultural, social i individual que la permeten, i posa en evidència la interrelació dinàmica que s'estableix.

> **Cultural:** desarticular els paradigmes i els sistemes de creences que legitimen i perpetuen la violència, com ara l'abús del poder, la discriminació per motius de sexe i gènere i la utilització de la violència com a instrument d'imposició i resolució de conflictes.

> **Social:** actuar contra els dispositius que han legitimat la pràctica d'aquesta violència a través de la impunitat dels qui l'exerceixen individualment, però també contra els sistemes que la perpetuen mitjançant determinats productes culturals. També cal treballar contra la tolerància social de la violència masclista, que provoca, entre altres coses, que les dones que es troben en situacions de violència no disposin del suport necessari.

> **Individual:** facilitar l'atenció social i terapèutica necessària per a la recuperació de cada dona, així com dels infants que han viscut situacions de violència. D'aquesta manera, no només s'incideix en el procés individual de recuperació de les seqüeles que hagi provocat la violència, sinó que es desenvolupa un treball per prevenir noves situacions abusives.

Aquesta anàlisi pot ser aplicada a totes les formes i els àmbits en els quals es pot produir la violència masclista. En aquest sentit, aquests tres contextos d'anàlisi abasten l'àmbit general d'actuació del Protocol marc i defineixen els eixos bàsics d'actuació des dels quals es dicten les accions necessàries: prevenció, detecció, atenció i recuperació.

5.2. EIXOS BÀSICS D'ACTUACIÓ

L'aplicació del **model d'anàlisi ecològica** defineix quatre eixos bàsics d'actuació -prevenció, detecció, atenció i recuperació- que ordenen les intervencions que han de dur a terme els diferents organismes i agents implicats.

Prevenció

S'entén per *prevenció* el conjunt d'accions encaminades a evitar o reduir la incidència del fenomen de la violència masclista mitjançant la reducció dels factors de risc. La prevenció n'evita la normalització. Les actuacions preventives han de considerar, tant els casos en els quals encara no s'han manifestat les situacions d'abús -especialment entre la població jove-, com els casos en els quals ja s'han donat situacions de violència per evitar-ne la cronicitat.

Un dels objectius de la prevenció és sensibilitzar la ciutadania, i especialment les dones, per tal que cap forma de violència no sigui justificada ni tolerada. S'entén la *sensibilització* com el conjunt d'accions pedagògiques i comunicatives que tenen per objectiu generar canvis i modificacions en l'imaginari social que permetin avançar cap a l'eradicació de la violència masclista.

Detecció

S'entén per *detecció* la posada en funcionament de diferents instruments teòrics i tècnics que permetin identificar i fer visible el problema de la violència masclista, tant si apareix de manera precoç com si es tracta d'una violència crònica. La detecció permet conèixer les situacions en les quals s'ha d'intervenir per tal d'evitar-ne el desenvolupament i la cronicitat.

Atenció

S'entén per *atenció* el conjunt d'accions destinades a una persona per tal que superi tant les situacions d'abús com les conseqüències en els contextos personals, familiars i socials. S'ha de garantir la seguretat i proporcionar informació detallada sobre els recursos i els procediments que faciliten la resolució de la situació.

“Els equips professionals han de facilitar una atenció de qualitat que situï les dones en el centre de l'atenció, per tal de potenciar les seves habilitats personals, i evitar la victimització secundària”.

A aquest efecte, s'entén per *victimització secundària* (o revictimització) el maltractament addicional que reben les dones en situacions de violència masclista com a conseqüència directa o indirecta dels dèficits –quantitatius i/o qualitatius- de les intervencions efectuades pels organismes responsables, així com per les actuacions que no han assolit el nivell de coordinació necessària amb altres agents implicats.

Recuperació

S'entén per recuperació l'etapa del cicle personal i social on es restableixen els àmbits danyats a causa de les situacions de violència. Aquest procés es du a terme amb l'acompanyament d'una persona o d'un equip professional, i la seva durada es relaciona amb el dany patit, la cronicitat de l'abús i la capacitat de resiliència de cadascuna de les persones afectades.

La *resiliència* és la capacitat de les persones per afrontar amb èxit les situacions desfavorables o de risc, i per adaptar-se i desenvolupar-se positivament davant les circumstàncies adverses.

En relació amb la recuperació, cal esmentar la *reparació* que és el conjunt de mesures preses pels diversos organismes i agents responsables de la intervenció en el marc de la violència masclista (jurídiques, econòmiques, socials, laborals, sanitàries, educatives, etc.), que contribueixen al restabliment dels àmbits danyats per la situació viscuda. En definitiva, la reparació esdevé la manera en què el conjunt d'actors socials contribueix al procés de recuperació de les dones que han viscut situacions de violència masclista.

5.3. CRITERIS GENERALS D'ACTUACIÓ

Al llarg del document fem servir el concepte violència masclista, extret de la *Llei 5/2008, de 24 d'abril, del dret de les dones a eradicar la violència masclista*, i com ja hem explicat al marc conceptual a l'article 5 d'aquesta llei s'especifica els àmbits on es manifesta (parella, familiar, laboral, social o comunitària). En aquest Protocol la intervenció a la qual ens referim està eminentment adreçada a la *violència masclista en l'àmbit de la parella*. És la violència més coneguda i la que té una major incidència, però també hem de tenir presents els circuits d'atenció i els mecanismes d'intervenció específics per a la resta d'àmbits: familiar, laboral i sociocomunitari (agressions sexuals, assetjament sexual i per raó de sexe, tràfic i explotació sexual de dones i nenes, mutilació genital femenina, matrimonis forçats). És per això, que en aquests casos us adrecem als **Protocols per a tipologies concretes de violència masclista** elaborats per la Generalitat de Catalunya:

- La prevenció i l'abordatge de l'assetjament sexual i per raó de sexe a l'empresa
- Procediment d'atenció i prevenció policial de matrimonis forçats
- Protocol d'actuacions per prevenir la mutilació genital femenina
- Protocol de protecció de les víctimes de tràfic d'éssers humans a Catalunya

PREVENCIÓ

La **prevenció**, situada en primer lloc, esdevé l'eix bàsic d'actuació per intervenir proactivament. Prevenir va més enllà de les següents recomanacions que farem com a reacció a una situació de violència per tal d'evitar la seva cronicitat. Prevenir proactivament implica a més actuar quan encara no s'han manifestat les situacions d'abús, mitjançant l'ús d'estratègies de sensibilització i d'altres accions que permetin reduir els factors de risc.

RECOMANACIONS PREVENTIVES EN SITUACIONS QUE PUGUEM VALORAR DE RISC MITJÀ O ALT :

1. COM ACTUAR: ABANS, DURANT I DESPRÉS D'UNA AGRESSIÓ

Informacions prèvies	<ul style="list-style-type: none">- És fonamental que els professionals informem la dona que si la seva seguretat o la dels seus fills o filles està en perill pot abandonar el seu domicili sense por, perquè NO EXISTEIX L'ABANDONAMENT DE LA LLAR- Si ha de marxar que ho faci sempre amb els fills i/o filles- També podem recomanar que mentre mantingui la relació amb la parella obri un compte corrent que ell no conegui per anar estalviant (si fos possible), que valori la possibilitat de buscar feina si no en té, etc.- Recomanarem que davant una agressió denunciï i sol·liciti l'ordre de protecció en la qual es regularan tant les mesures penals (allunyament, prohibició de comunicació, etc.) com les mesures civils (guarda i custòdia, règim de visites, pensió d'aliments, etc.)
-----------------------------	---

ABANS D'UNA AGRESSIÓ

Prepara't per reaccionar	<ul style="list-style-type: none">- Escribeu sobre les agressions que has patit i intenta recordar les dates i l'esclat de violència des del principi fins al final. Aquesta informació serà molt útil davant una possible denúncia- Hi ha alguna persona que conegui la teva situació i que pugui ajudar-te?
Pensa com protegir-te i prepara't	<ul style="list-style-type: none">- Busca alguna persona de confiança a qui puguis explicar el que et passa i prepareu un pla per si has de marxar. Deixa una bossa amb el que consideris més necessari a casa seva. Pots crear una

	<p>contrasenya amb aquesta persona de confiança per a casos d'urgència</p> <ul style="list-style-type: none"> - Si tens fills i/o filles, creeu un senyal que serveixi per avisar-los que cal sortir de casa - Ajuda els teus fills i/o filles a memoritzar el 112 com a telèfon de referència en cas d'emergència
<p>Tingues sempre a l'abast “una bossa d'emergència” amb el més imprescindible</p>	<ul style="list-style-type: none"> - Les claus de casa i/o del cotxe - El mòbil - La targetes sanitàries, els documents d'identitat o passaports teus i dels teus fills i/o filles - Si és el cas, el permís de residència - Diners en efectiu, targetes de crèdit o llibretes bancàries - El llibre de família - Medicaments, certificats i informes mèdics teus i dels teus fills i/o filles - Roba - Llistat de números de telèfon que puguis necessitar

DURANT UNA AGRESSIÓ

<p>Si creus que pot començar un episodi de violència</p>	<ul style="list-style-type: none"> - Si estàs en perill, truca al 112 - Si a casa teva hi ha una habitació on ets pots tancar (per exemple, al lavabo), vés-hi amb un telèfon i demana ajuda. Si no hi ets a temps, procura fer soroll, així si algú et sent podrà demanar ajuda en lloc teu - Mantén-te allunyada de les habitacions on hi ha objectes perillosos (per exemple, la cuina) - De fet, el lloc més segur és l'habitació més propera a la porta del carrer, perquè pots marxar amb més facilitat
<p>Si no has pogut fugir</p>	<ul style="list-style-type: none"> - Protegeix-te les parts més vulnerables del cos (la cara, el cap i el pit) - Fes el senyal acordat als teus fills i/o filles perquè es tanquin a una habitació o marxin a casa d'una persona de confiança que visqui a prop

DESPRÉS D'UNA AGRESSIÓ

Truca al 112	<ul style="list-style-type: none">- Si no pots sortir de casa o no pots desplaçar-te a una comissaria o a un centre sanitari. T'atendran de manera urgent
Si pots, abandona el domicili	<ul style="list-style-type: none">- Tant si l'agressor hi és com si ha marxat i creus que pot tornar-hi- Busca un lloc segur mentre arriba la policia
Si tens lesions físiques	<ul style="list-style-type: none">- Vés a un centre mèdic perquè t'atenguin i explica'n el motiu.- Demana un informe de lesions: aquest informe és fonamental per a futures accions legals que puguis posar en marxa- Fes fotos de les ferides, marques o blaus, de tal forma que aparegui la data en què has fet la fotografia
Fins que arribi la policia	<ul style="list-style-type: none">- No toquis res del lloc on s'ha produït l'agressió, ni de tu mateixa- Conserva totes les proves: objectes trencats, roba esquinçada, senyals, ferides, etc.- Si fos el cas fes una llista dels testimonis i les seves dades

DAVANT UNA AGRESSIÓ SEXUAL

Adreça't a un lloc segur	<ul style="list-style-type: none">- Si és possible lluny de l'agressor.
Demana ajuda	<ul style="list-style-type: none">- Contacta immediatament amb algú que pugui ajudar-te: un amic, una amiga, un familiar, la policia.
Si tens lesions físiques	<ul style="list-style-type: none">- Vés a un centre mèdic perquè t'atenguin i explica'n el motiu.- Demana un informe de lesions: aquest informe és fonamental per a futures accions legals que puguis posar en marxa- Fes fotos de les ferides, marques o blaus, de tal forma que aparegui la data en què has fet la fotografia
Conserva les proves de l'agressió	<ul style="list-style-type: none">- No et banyis, ni beguis, ni mengis, no et raspallis les dents ni facis gàrgares, no et dutxis ni et canviïs de roba i, si és possible, evita miccionar i defecar. Es podrien destruir proves per identificar l'agressor i detenir-lo.
Adreça't als Serveis Sanitaris especialitzats	<ul style="list-style-type: none">- Dirigeix-te el més aviat possible al Servei d'Urgències de l'Hospital Clínic de Barcelona si tens més de 17 anys i a Can Ruti a la Unitat de Pediatria Social (UPS) si tens 16 anys o menys.

2. COMUNICACIÓ AMB EL METGE

On acudir	<ul style="list-style-type: none">- Si necessites assistència facultativa, dirigeix-te a l'ambulatori o centre de salut, o al servei d'urgències dels hospitals
Què cal dir al personal mèdic	<ul style="list-style-type: none">- Explica sempre al personal mèdic l'origen de les lesions, el que ha passat i qui t'ha agredit
L'informe mèdic o part de lesions	<ul style="list-style-type: none">- No oblidis sol·licitar el duplicat de l'informe mèdic o part de lesions on consti que les contusions o lesions s'han produït per una agressió i qui ha estat el causant de l'agressió- No marxis de la consulta mèdica sense llegir el part de lesions i corroborar aquesta informació- Si no hi ha lesions físiques, també pots demanar un informe mèdic que acrediti el teu estat emocional i psicològic arran de l'agressió física, sexual i/o psicològica
Vigila si	<ul style="list-style-type: none">- Ell insisteix a portar-te al centre sanitari, intentarà controlar que no expliquis res a ningú. Busca la forma de quedar-te a soles amb el professional sanitari per poder explicar-li el que ha passat

3. DENÚNCIA I ORDRE DE PROTECCIÓ

On acudir	<ul style="list-style-type: none">- Truca al 112 i sol·licita ajuda, els cossos de seguretat enviaran una patrulla- Si pots sortir de casa, vés al Jutjat o a la Comissaria de la Policia de la Generalitat-Mossos d'Esquadra
La denúncia	<ul style="list-style-type: none">- És recomanable fer la denúncia acompanyada de l'advocat d'ofici que t'assignin, pots sol·licitar-lo en el mateix lloc on la interposes (Comissaria o Jutjat). D'aquesta manera, faràs una denúncia més adequada als teus interessos i l'advocat coneixerà el teu cas abans del judici, garantint així una millor defensa- Llegeix sempre la denúncia abans de signar-la i exigeix que s'hi inclogui tot allò que consideris important i que no estigui recollit correctament. L'advocat t'ajudarà en aquesta tasca- Demana un còpia de la denúncia que presentis- Una vegada interposada, la denúncia no es pot retirar- És recomanable interposar la denúncia el més aviat possible, tenint en compte que les infraccions penals prescriuen pel pas del

	<p>temps, que en el cas de les infraccions penals lleus és de 6 mesos: injúries i vexacions injustes de caràcter lleu (art. 620 del Codi Penal)</p>
<p>El judici</p>	<p>Judici ràpid:</p> <p>En el cas que la víctima <i>sol·liciti una ordre de protecció</i>:</p> <ul style="list-style-type: none"> - Se celebrarà una audiència en un termini màxim de 72 hores (si poden detenir i/o notificar el presumpte agressor), en la qual el Jutge acordarà les mesures cautelars de caràcter penal i les mesures de naturalesa civil que consideri pertinents. - Les mesures civils que conté l'ordre de protecció tenen una vigència temporal de 30 dies. Per tant, és important interposar una demanada de separació, divorci, o de guàrdia i custòdia abans que finalitzi aquest termini. Tot ho farà el mateix advocat d'ofici. <p>En el cas que la víctima <i>no sol·liciti una ordre de protecció</i>, el procediment serà:</p> <ul style="list-style-type: none"> - Un judici de faltes que se celebrarà en el propi Jutjat de Violència sobre la dona, si és que la conducta denunciada és constitutiva d'una falta d'injúries o vexacions injustes de caràcter lleu. - Un judici ràpid, si és que els fets són constitutius de delictes i entren dins de l'àmbit d'aplicació d'aquest procediment. - En la resta de casos el procediment que se seguirà és el procediment abreujat o ordinari, en funció de la pena aparellada a la infracció comesa. <p>Judici penal:</p> <ul style="list-style-type: none"> - Si la lesió és greu el procés continuarà com a procediment abreujat per delictes en el Jutjat Penal de Barcelona (Ciutat de la Justícia) - Si es tracta d'una falta se celebrarà un judici de faltes en el mateix Jutjat de Violència sobre la Dona (Badalona)
<p>L'ordre de protecció</p>	<ul style="list-style-type: none"> - Si s'han dictat mesures judicials de protecció porta'n una còpia sempre a sobre, vagis on vagis - Si l'agressor incompleix l'ordre de protecció, truca al 112 - Trencar l'ordre de protecció és un delictes, fins i tot en el cas que

	<p>se t'acosti amb el teu consentiment</p> <ul style="list-style-type: none"> - Si ets tu qui trenques l'ordre de protecció i existeix denúncia se celebrarà un judici de faltes contra tu - Tots dos heu de respectar l'ordre de protecció per evitar conseqüències penals
--	---

4. MESURES DE PROTECCIÓ AL JUTJAT PER A LA DONA I/O EL PROFESSIONAL

<p>Abans del judici</p>	<ul style="list-style-type: none"> - La dona pot demanar acompanyament per part d'un professional especialitzat per al judici penal, és molt recomanable. La petició l'ha de fer ella mateixa, al menys 3 setmanes abans de la data de judici, trucant al telèfon 900 12 18 84 (<i>per a més informació consulteu a l'apartat de RECURSOS l'Oficina d'Atenció a la Víctima del Delicte</i>). - La dona pot demanar mampara per al judici penal, la petició l'ha de fer el seu advocat amb antelació. - També podem demanar la mampara els professionals si hem de declarar i no volem que l'agressor ens vegi o veure'l. Hem de fer un escrit nosaltres mateixos al Jutjat fent la petició amb prou antelació - Arriba 1/2h o 1h abans de l'hora del judici si vols evitar trobar-te a l'agressor - Espera a la Sala de Testimonis fins que et citin a declarar o si no has de declarar i només acompanyes la dona fins que acabi el judici - Si hi ha qualsevol situació d'urgència dins el Jutjat has de trucar a la Seguretat Privada del mateix Jutjat
<p>Després del judici</p>	<ul style="list-style-type: none"> - Quan acaba el judici, en principi el Jutjat afavoreix que la víctima surti abans que l'agressor, de tota manera sempre pots recordar-li a la Secretària Judicial o a qualsevol funcionari o funcionària del Jutjat de Violència sobre la Dona que prengui aquestes mesures

5. RECOMANACIONS DESPRÉS DE LA SEPARACIÓ

Si ja no convius amb l'agressor	<ul style="list-style-type: none">- Si disposes d'ordre de protecció o de sentència de separació, divorci i atribució de l'ús del domicili, pots canviar el pany de la llar familiar, és recomanable per a la teva seguretat i tranquil·litat- Canvia el número de telèfon- Evita donar les teves noves dades personals: nou número de telèfon, nou domicili, etc. Facilita-les tan sols a persones de molta confiança- No acceptis quedar amb ell a soles, el moment de la separació és d'alt risc- Si has de fer amb ell alguna trobada per temes relacionats amb els fills o econòmics, fes-la al despatx del teu advocat, amb familiars o algú de confiança o en algun lloc públic i de molta concurrència- Si ho consideres necessari, rep la teva correspondència a casa d'algú d'absoluta confiança
Si tens fills i/o filles	<ul style="list-style-type: none">- Explica a l'escola el que ha passat i avisa'ls de quines són les úniques persones que poden recollir els infants. Fes aquesta sol·licitud per escrit lliurant una còpia de l'auto o de la sentència- Si ell té visites amb els vostres fills i/o filles, vés acompanyada a l'intercanvi o demana que se n'encarregui una altra persona de la teva confiança- També tens l'opció de demanar al jutge la intermediació d'un punt de trobada- Recorda que els fills i/o filles de les dones que han patit maltractament pateixen alteracions físiques, emocionals i conductuals. Necessiten, per tant, d'un tractament específic, igual que la mare.

DETECCIÓ

PREGUNTES PER A LA DETECCIÓ

En tots els casos, resulta convenient fer un primer cribatge general. En aquest sentit es pot fer servir la tècnica de l'embut, que permet fer preguntes més generals, per anar passant a les més concretes, si es creu necessari.

Generals:

1. A què creus que és degut el teu malestar o problema?
2. Et trobo una mica intranquil·la, et preocupa alguna cosa?
3. Estàs vivint una situació problemàtica que et faci sentir així?
4. Com estàs a casa? Com estàs amb la teva parella?
5. Estàs preocupada per la teva relació de parella?
6. El teu malestar té a veure amb la teva relació de parella?

Si tenim algun indici:

- Si hi ha algun tema amb el qual no estàs d'acord amb la teva parella, ho pots dir tranquil·lament?
- Si es dona un conflicte o malentès amb la teva parella, com ho soleu resoldre?
- Sents que pots parlar amb la teva parella? Ets sentida/ entesa/ tractada amb respecte?
- Com és la relació amb la teva família i les teves amistats?

Més concretes:

- Algun cop has tingut **por** de la teva parella, de la seva reacció?
- Et culpa de tot / menysprea / ridiculitza / insulta / controla tots els diners / amenaça amb treure't els fills si marxés, etc.?
- Controla on vas o amb qui vas?
- T'ha agredit físicament alguna vegada?
- Et dona empentes / agafa fort / fa blaus / colpeja, etc.?
- Trenca o llença objectes teus personals o de la casa?
- Et força a tenir pràctiques sexuals quan no et ve de gust o que no vols?
- Els teus fills i/o filles han estat testimonis dels maltractaments o els han rebut directament?

(Vegeu ANNEX 1: EXEMPLES DE TIPUS DE VIOLÈNCIA SEGONS LA FORMA)

(Vegeu ANNEX 2: TEST VERTADER-FALS)

Una vegada detectat un cas de violència masclista cada professional ha d'omplir la **Fitxa de Violència** i fer-la arribar al CIOD. La consultora de violència s'encarregarà de la centralització de dades dels casos detectats en els diferents serveis i de l'elaboració de les estadístiques anuals, a partir d'aquestes fitxes (**Vegeu ANNEX 4: FITXA DE VIOLÈNCIA**)

INDICADORS DE RISC (RVD-SAB Protocol Valoració de risc)

Història de conducta violenta de la parella

1. Agressions o violència física i/o sexual en el darrer any cap a la dona (habitualitat del maltractament)
2. Increment en el darrer any en la freqüència o gravetat dels episodis de violència
3. Agressions a la dona si actualment està embarassada
4. Agressions o violència vers terceres persones, siguin familiars, fills, filles o d'altres
5. Agressions o violència cap a la dona davant terceres persones
6. Agressions o violència física i/o sexual cap a les ex-parelles
7. Antecedents policials i/o judicials de la parella o ex parella
8. L'agressor ha trencat mesures judicials de protecció vers la dona
9. La dona ha retirat la denúncia o s'ha negat a declarar contra l'agressor en procediments judicials anteriors

Percepció de la situació de risc per part de la dona

1. La dona ha rebut amenaces greus i creïbles respecte a la seva integritat física (el presumpte agressor amenaça, intimida o coacciona la dona amb ús d'armes o sense)
2. La dona ha patit un abús emocional i verbal greu en el darrer any (desvaloracions, humiliacions, insults, amenaces, crítiques, vexacions, menyspreus, burles, exigència d'obediència i submissió, coerció verbal o qualsevol altra limitació del seu àmbit de llibertat)
3. La dona creu que el presumpte agressor és capaç d'agredir-la personalment o a través de terceres persones
4. La dona justifica, minimitza o nega la violència exercida pel presumpte agressor (és bona persona, quan beu perd el control i és torna violent, ell no vol fer-ho però de vegades es posa nerviós, actua d'acord amb els seus costums i creences...)

Circumstàncies agreujants

1. La dona comunica al presumpte agressor la voluntat de separar-se o fa menys de 6 mesos que la separació s'ha produït
2. La dona depèn econòmicament del presumpte agressor

3. La dona depèn administrativament del marit (permís de residència)
4. La dona està embarassada o ho ha estat recentment
5. Tinença o fàcil accés a armes per part del presumpte agressor
6. El presumpte agressor abusa de drogues i/o alcohol
7. Diagnòstic o història de trastorn mental del presumpte agressor
8. Intents o idees de suïcidi per part del presumpte agressor
9. El presumpte agressor pateix una malaltia física greu
10. Edat avançada de l'agressor i/o de la víctima
11. Control extrem dels actes de la dona per gelosia o similar
12. L'agressor és coneixedor d'una nova relació de parella de la dona
13. Circumstàncies estressants de l'agressor (manca de feina i/o de recursos econòmics, desnonament...)
14. Antecedents de maltractament en la família d'origen del presumpte agressor (violència de gènere i/o domèstica)

Factors de vulnerabilitat de la dona

1. Aïllament familiar, social i/o laboral
2. No coneixement de la situació de violència per part de la família i/o xarxa propera
3. Manca de recursos personals de la dona
4. Fills menors o persones dependents a càrrec de la dona
5. Antecedents de maltractament per part d'anteriors parelles
6. Antecedents de maltractament en la família d'origen (violència de gènere i/o domèstica)

(Vegeu ANNEX 3: RVD-SAB / PROTOCOL VALORACIÓ DE RISC)

ATENCIÓ-INTERVENCIÓ

CRITERIS GENERALS:

1. Els i les professionals hem de poder vetllar per realitzar una escolta activa de la PERSONA que tenen al davant:
 - Crear un ambient de suport on la dona no se senti jutjada, facilitant un espai tranquil i relaxat on es puguin expressar emocions i sentiments
 - Exercir l'escolta activa i l'empatia. Acompanyar les dones en l'expressió i clarificació de la situació viscuda, personalitzant l'atenció a partir de la comprensió de la seva demanda, la valoració de les seves expectatives i el respecte dels seus ritmes. Aquesta atenció ha de ser

integral i ha de tenir en compte la diversitat de les dones i les especificitats pròpies de determinades formes i àmbits de la violència masclista

- Exercir contenció, si és necessari
- Evitar reforçar l'estigmatització o els sentiments de culpabilitat que pot sentir la dona
- No adoptar una actitud sobreprotectora i/o paternalista, evitant donar consells sobre la manera concreta d'actuar
- Respectar la independència en la presa de decisions de les dones. Cal donar suport a les seves decisions, tot i que rebutgin els recursos i serveis oferts i decideixin utilitzar els seus propis recursos, observant sempre els diferents contextos de risc condicionats
- Acollir i avaluar les demandes explícites i les implícites que presenta la dona per a la possible derivació al recurs més adient

2. Així mateix, també hem de poder donar acollida a la PROBLEMÀTICA plantejada i tenir els coneixements necessaris (del propi servei o utilitzant la xarxa de recursos especialitzats) que possibilitin:

- Avaluar la situació de la dona per determinar si està en perill immediat. En aquest cas, donar pautes d'urgència i de protecció
- Orientar la dona sobre els diferents recursos socials i possibilitats. Acompanyar sempre en les derivacions dels casos als altres serveis, procurant l'agilitat en aquestes derivacions
- Informar-la dels drets que l'emparen i dels procediments de jurisdicció penal i civil
- Elaborar un pla individualitzat per a cada cas
- En cas de derivació a un altre servei, demanar el seu consentiment i concretar i facilitar l'accés més oportú en cada cas. En casos de risc greu la Policia Local ha de realitzar acompanyaments presencials
- Garantir el seguiment multidisciplinar dels casos, creant els espais necessaris d'intercanvi dels equips. Procurant que cada dona tingui en cada recurs un professional de referència
- Per garantir la coordinació interprofessional cal:

* La celeritat i la qualitat en el traspàs d'informació

* Garantir el principi d'intervenció mínima

* Detectar els dèficits de la intervenció per millorar l'atenció

- Assegurar, per part de tots els professionals, un coneixement acurat dels recursos i professionals de referència
- Assegurar la confidencialitat de la informació sobre les dones. En el traspàs d'informació, cal protegir aquestes dades així com la seguretat de les dones i els professionals
- Garantir la formació continuada dels professionals que intervenen, procurant assegurar la qualitat en la intervenció

AMB RELACIÓ A LA INTERVENCIÓ

1. MILLORA DE L'ATENCIÓ:

1. Garantir en qualsevol moment del procés el respecte dels drets de les dones i dels seus fills/es, independentment de la seva situació administrativa.
2. Oferir una escolta activa a les dones i infants en situació de violència masclista o en risc de patir-la.
3. Oferir una actitud proactiva en la detecció de diferents situacions de violència masclista, més enllà del que la dona pugui expressar.
4. Informar de manera clara i comprensible sobre els drets, els serveis i els recursos disponibles, i sobre les possibles vies de resolució de la situació de violència masclista que viuen o que estan en risc de patir. Cal, molt especialment, donar informació sobre els serveis d'urgència i els serveis de referència per atendre futures consultes, dubtes i incidències relacionades amb la seva situació.
5. Acompanyar les dones i els infants en l'expressió i clarificació de la situació viscuda, personalitzant l'atenció a partir de la comprensió de la seva demanda, la valoració de les seves expectatives i el respecte dels seus ritmes. Aquesta atenció ha de ser integral i ha de tenir en compte la diversitat de les dones.
6. Defugir la reinterpretació dels fets i la creació de falses expectatives. Cal facilitar nous elements en el discurs que ajudin a la reformulació i a la reflexió conjunta. Cal evitar actituds paternalistes i judicis de valor sobre les actuacions de la dona i del presumpte agressor.
7. Respectar la independència en la presa de decisions de les dones, tot i que rebutgin els recursos i serveis oferts i decideixin utilitzar els seus propis recursos, observant sempre els diferents contextos de risc condicionants.
8. Afavorir l'agilitat i el seguiment de les derivacions dels caos a altres serveis.

9. Procurar que cada dona, a cada recurs, tingui una única persona professional de referència.
10. Incloure en la intervenció, si escau, altres membres de la família, sempre que això no pugui posar en risc la integritat física de les dones i els seus fills/es.
11. Afavorir el seguiment multidisciplinari dels casos, creant espais d'intercanvi necessaris pels equips, que permetran una valoració global i una avaluació continuada dels procediments.
12. Vetllar perquè les traduccions, si escau, les facin persones professional col·legiades i no persones de l'entorn de les dones, per tal d'assegurar un relat imparcial.

2. MILLORA DE L'ENTORN I DELS ESPAIS D'INTERVENCIÓ:

1. Facilitar un espai d'intervenció personalitzada i la lliure expressió de sentiments de la dona i els seus fills/es
2. Garantir l'adequació, la confortabilitat, la confidencialitat i la seguretat dels espais, en funció del tipus d'intervenció que s'hi estigui fent i de les necessitats de les persones amb les quals s'intervingui
3. Facilitar, en la mesura del possible, un espai separat, acompanyat i adequat per a infants i adolescents
4. Evitar la coincidència en el mateix espai físic del presumpte agressor amb la dona i els seus fills/es
5. Facilitar que l'espai no reveli per si mateix a terceres persones quin és el tipus d'atenció que s'hi duu a terme
6. Evitar les interrupcions al llarg de la sessió d'intervenció

AMB RELACIÓ A LA XARXA

1. Garantir el coneixement de les diverses formes i àmbits de la violència masclista i el seu marc legal, així com el coneixement dels recursos, serveis i prestacions disponibles
2. Impulsar el treball en equip, la cooperació i la vinculació amb els diferents serveis d'intervenció
3. Garantir espais per compartir aquests coneixements i bones pràctiques en la intervenció amb les dones i els seus fills/es, que permetin construir nous coneixements i procediments i consensuar indicadors i eines per a la detecció
4. Garantir la formació i la capacitació per a la intervenció en violència masclista, de tots i totes les professionals dels serveis que atenguin aquestes dones. Aquesta formació ha de permetre la identificació dels mites, creences i estereotips col·lectius i propis sobre la violència masclista, que de vegades obstaculitza la nostra tasca

5. Assegurar als equips professionals de la xarxa d'atenció integral espais per a l'autocura i la prevenció de la síndrome d'esgotament professional (burnout), que passin per la supervisió i l'acompanyament professional extern

**“CADA PROFESSIONAL S'HA DE REFERMAR EN LA IDEA
QUE LA VIOLÈNCIA MASCLISTA MAI NO ESTÀ JUSTIFICADA”**

RECUPERACIÓ

Un dels nostres principals objectius com a Comissió és la **recuperació integral** de les dones que han viscut situacions de violència masclista, és per això que l'actuació coordinada dels diferents serveis i agents socials implicats és fonamental per assolir aquesta fita.

Proposem un enfocament de la recuperació que incorpori la complexitat, multidimensionalitat i temporalitat del fenomen de la violència masclista afectiva de parella i de l'alliberament de les dones. Abordem la recuperació des d'una **perspectiva de gènere, de procés i psicosocial** més que no pas clínica.

1. La recuperació de les dones des de la *perspectiva de gènere* és una trajectòria que té com a protagonista la dona. Considerem les dones en situació de violència supervivents i no pas víctimes.
2. La recuperació de les dones en situació de violència l'encararem no només des de la salut, sinó també des de la *inclusió social*, perquè vivim en una societat que provoca que el fet de ser dona sigui un factor de risc de pobresa.
3. Per tant, entenem la recuperació de la situació de violència masclista de parella en un sentit ampli, com un *procés* en què es donen dos fenòmens principals:
 - D'una banda, l'**alliberament** d'una situació de subordinació violenta en el sentit de restituir la llibertat de la dona, restituir el control de la pròpia vida sense rebre cap mena de violència.
 - D'altra banda, la **recuperació** en un sentit integral de recobrar, de restituir el projecte vital amb salut, independència econòmica i inclusió social.

L'**alliberament i recuperació psicosocial de les dones** en situació de violència és un estat final en el qual la dona no rep cap tipus de violència en la relació de parella, ni dels familiars d'ell o d'altres persones properes a la dona i reconstrueix la seva vida personal, social i familiar amb

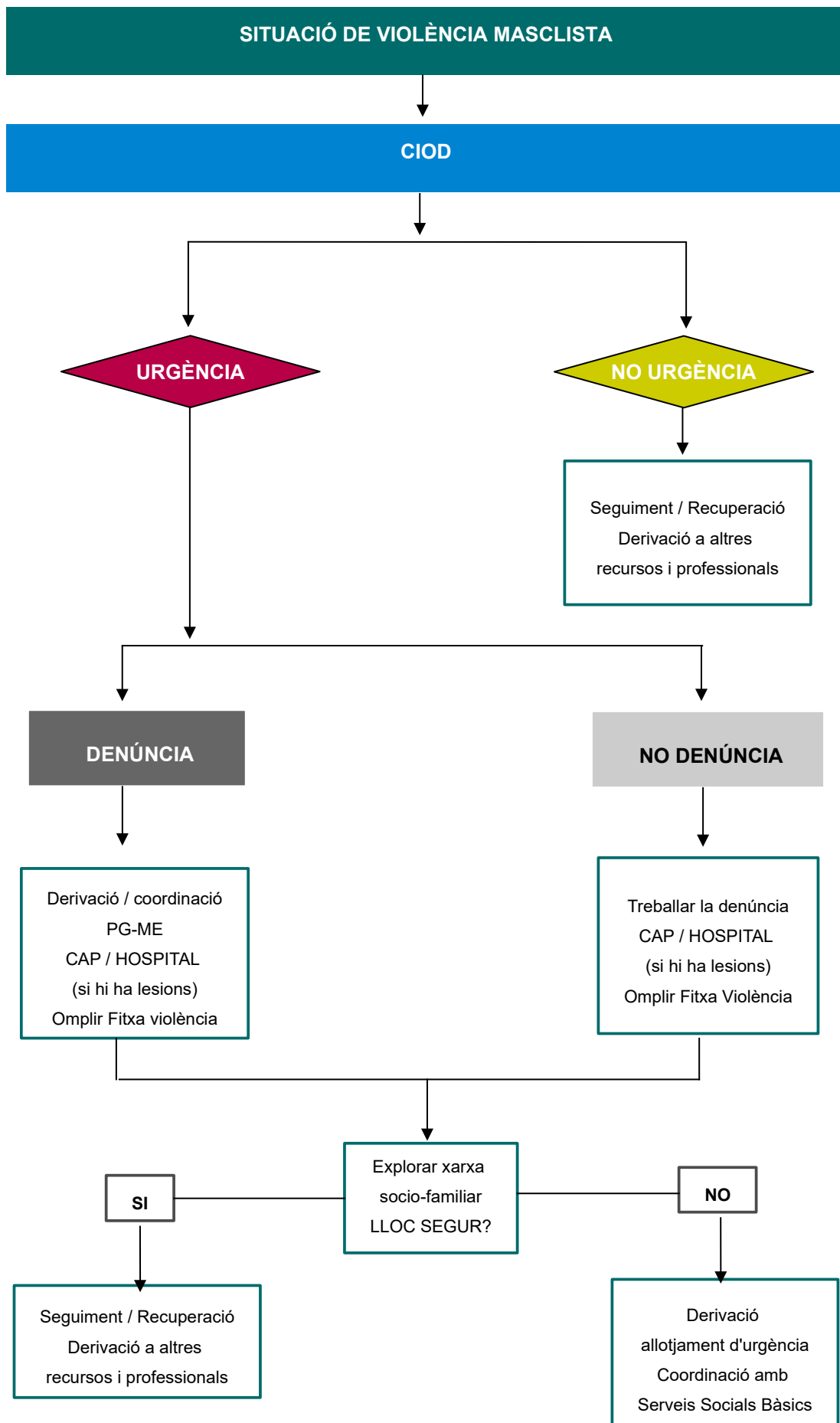
control de la seva pròpia vida, independència econòmica i inclusió social, gaudeix d'un bon estat de salut física i mental i alhora és capaç de detectar noves situacions de violència si tornen a aparèixer.

Considerem que la detecció de noves situacions de violència constitueix un requisit important en el procés de recuperació, en tant que indicador de superació de la situació excepcional i difícil viscuda. La consciència i l'aprenentatge d'aquesta detecció és una necessitat repetidament expressada per les dones supervivents de violència quan tornen a plantejar-se una nova relació de parella.

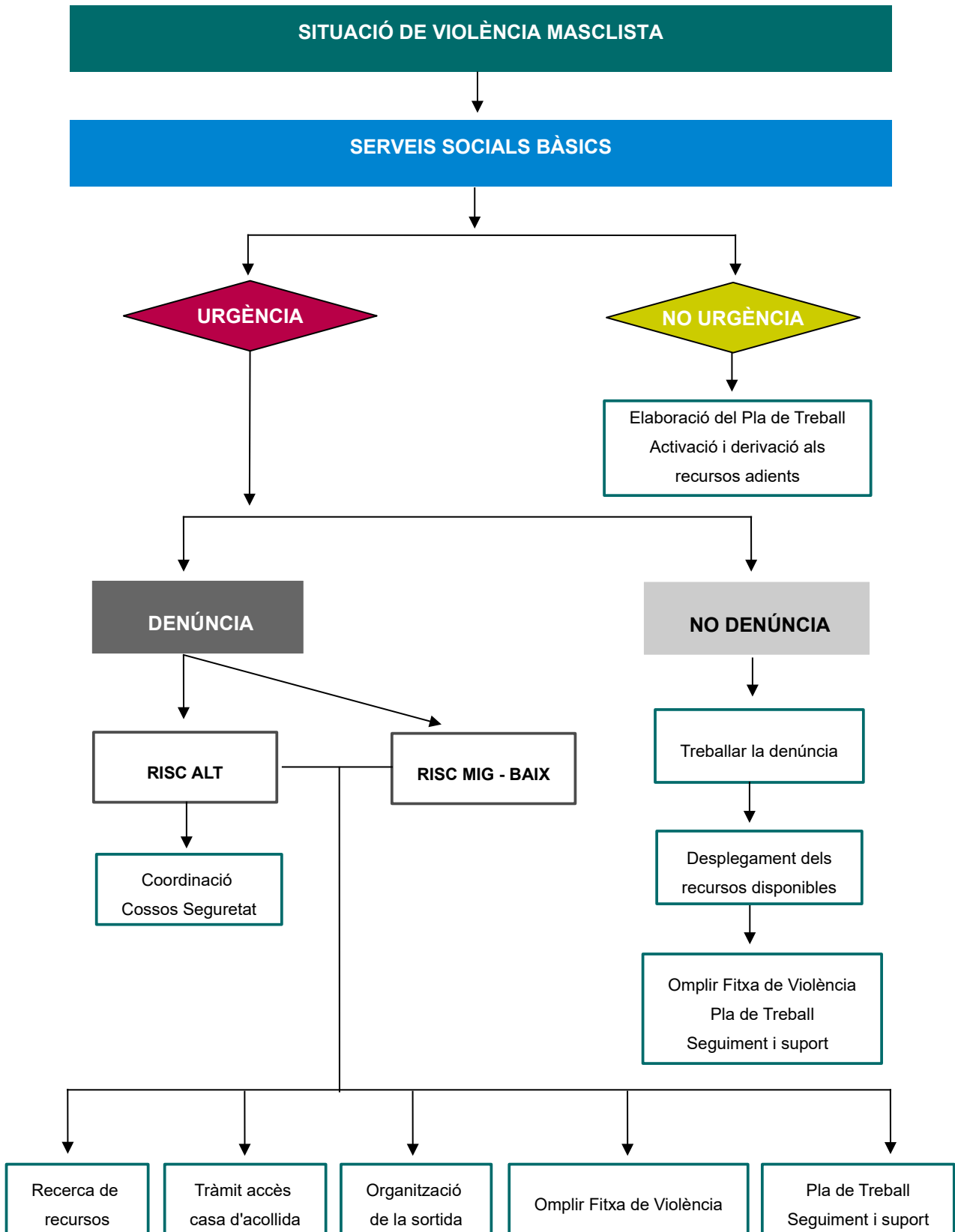
L'alliberament estaria més relacionat amb la separació, en bona part prèvia a la recuperació. Però ni la separació sol acabar immediatament amb la violència rebuda, ni la reconstrucció de la vida comença exclusivament després de la separació. La violència continua després de la separació, encara que prengui altres formes i altres intensitats i, d'altra banda, la reconstrucció de la vida, s'inicia abans de la separació. Així, el criteri clau de definició de la recuperació no serà la separació sinó la no-recepció de violència.

6. PROTOCOLS D'ACTUACIÓ DE CADA SERVEI

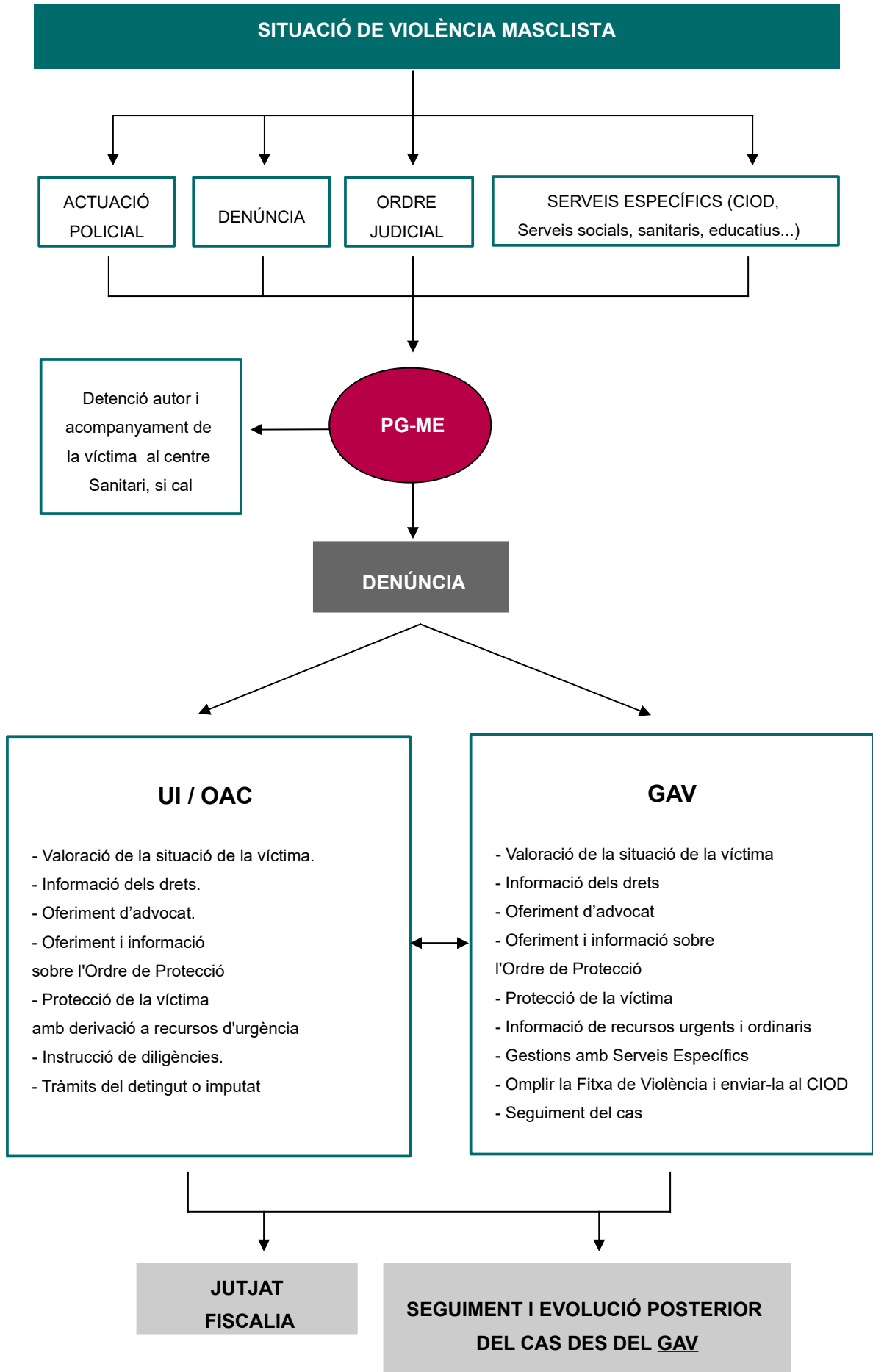
6.1. Protocol d'actuació del Centre d'Informació i Orientació de la Dona



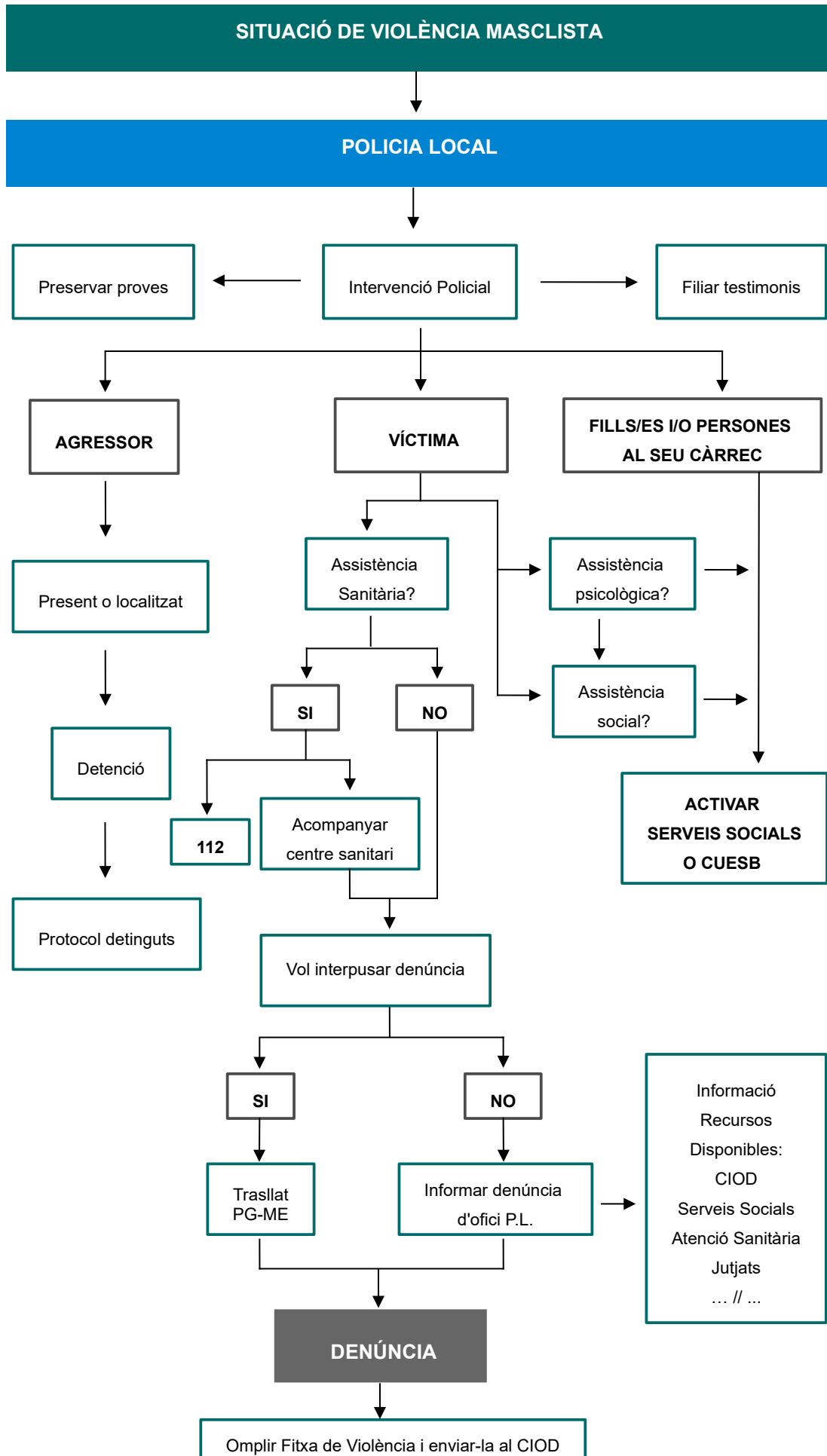
6.2. Protocol d'actuació dels Serveis Socials Bàsics



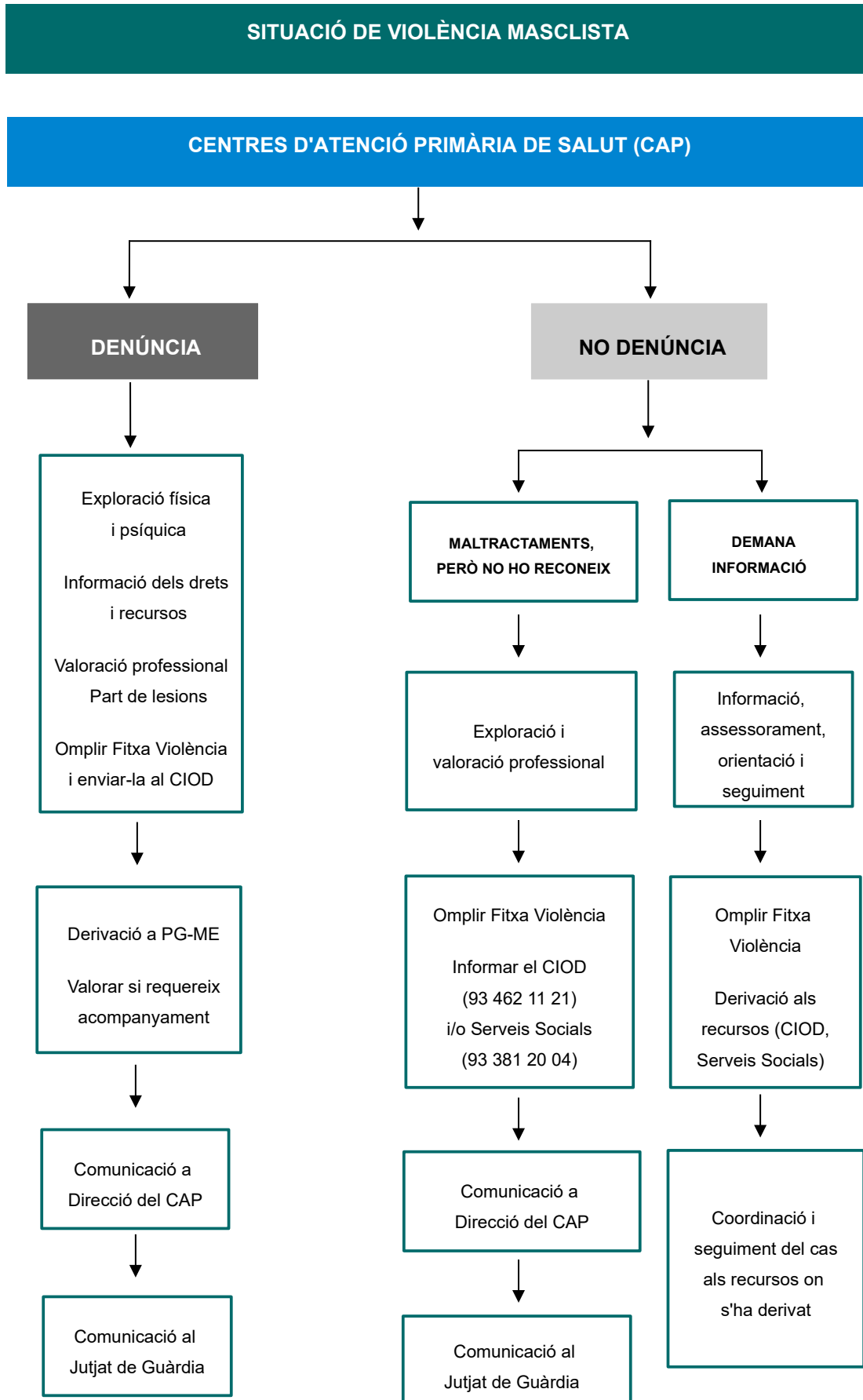
6.3. Protocol d'actuació de la Policia de la Generalitat - Mossos d'Esquadra



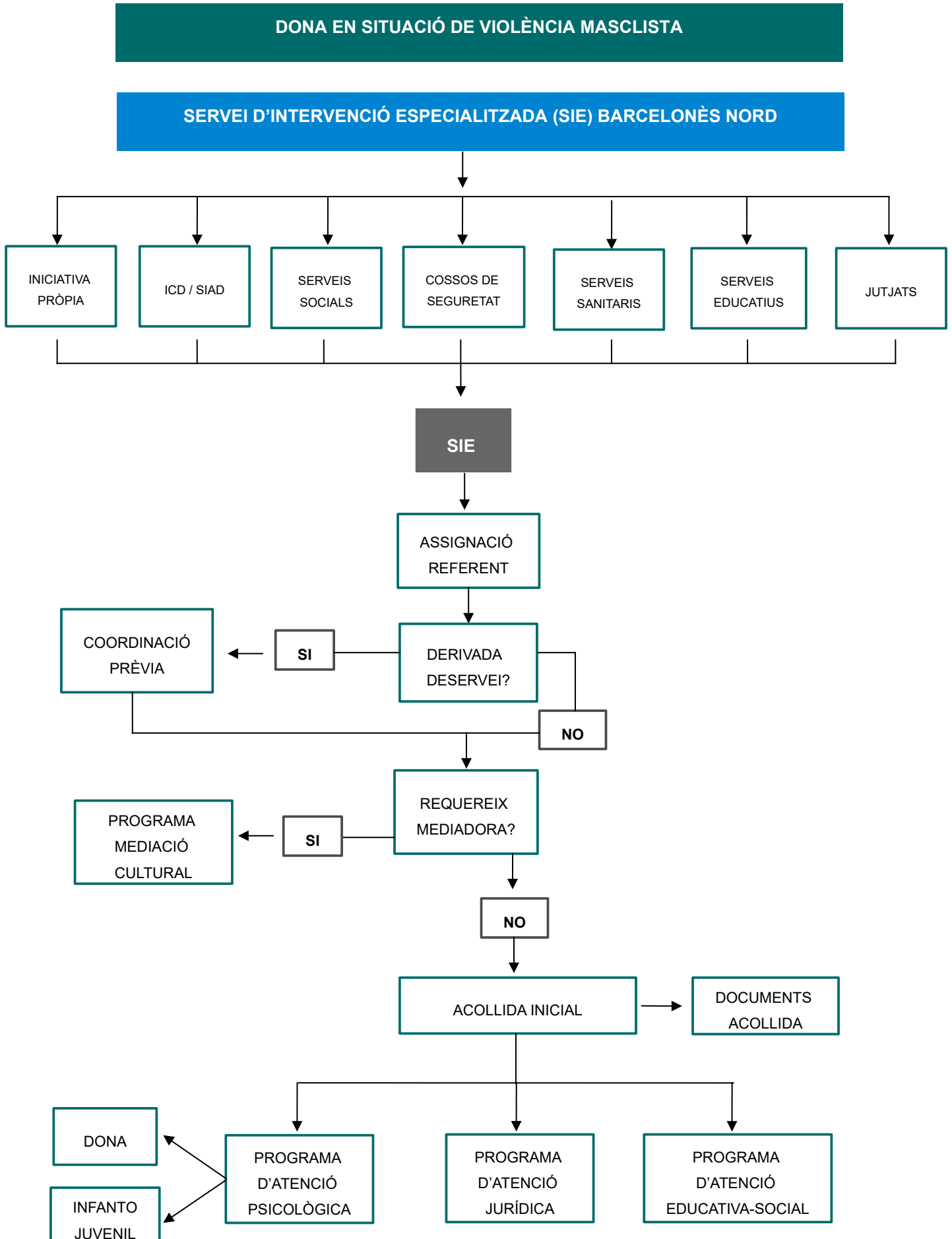
6.4. Protocol d'actuació de la Policia Local



6.5. Protocol d'actuació dels Serveis de Salut



6.6. Protocol d'actuació del SIE Barcelonès Nord



7. CIRCUIT DEL PROTOCOL: DIAGRAMA DE FLUX

