



Ordenança

Títol:

Ordenança municipal reguladora de les autoritzacions i usos de terrasses a la via pública

Àrea: Territori

Òrgan d'aprovació i data: Ple. 31 de desembre de 2009

Data de publicació i diari oficial: 21 de gener de 2010. Butlletí Oficial de la Província de Barcelona

Data de l'última modificació: Ple. 29 de març de 2021

Data de publicació i diari oficial de l'última modificació: 15 d'abril de 2021. Butlletí Oficial de la Província de Barcelona



Índex

Disposicions preliminars	
Article 1. Objecte	3
Article 2. Definicions	3
Capítol 1. Règim d'ús de terrasses i horari de funcionament	
Article 3. Ús	4
Article 4. Horari	4
Capítol 2. Documentació i requisits de la persona sol·licitant	
Article 5. Termini de presentació de la sol·licitud	4
Article 6. Documentació	5
Article 7. Requisits del sol·licitant de la llicència	6
Capítol 3. Llicències	
Secció 1a. Condicions generals i transmissió de la llicència	
Article 8. Condicions generals	6
Article 9. Resolució	6
Article 10. Transmissibilitat de les llicències	7
Secció 2a. Obligacions del titular de la llicència	
Article 11. Obligacions generals	7
Secció 3a. Revocació de les llicències	
Article 12. Condicions	8
Article 13. Procediment	8
Capítol 4. Criteris d'ordenació i superfícies d'ocupació	
Article 14. Superfície	8
Article 15. Materials i condicions estètiques de les terrasses	11
Capítol 5. Règim disciplinari i sancionador	
Article 16. Règim sancionador	11
Article 17. Quantia de les sancions	12
Article 18. Graduació de les sancions	12
Article 19. Tipificació de les infraccions	12
Article 20. Ordre de retirada de la terrassa	12
Disposició transitòria	13
Disposició derogatòria	13
Annex I. Quadre sancionador	14



Disposicions preliminars

Article 1. Objecte

La present Ordenança té per objecte regular les autoritzacions i usos de les terrasses a la via pública, la documentació necessària per a l'atorgament de les llicències, l'horari d'obertura i tancament, la transmissió i revocació de les llicències atorgades i el procediment a seguir així com les causes que la ocasionen, els materials i les condicions estètiques de les terrasses.

Article 2. Definicions

a) Terrassa. S'entén per terrassa aquell espai degudament autoritzat i senyalitzat, ubicat en un lloc obert i lliure d'edificació, en domini públic, on s'ubiquen taules, cadires, para-sols, paravents o altre mobiliari per a ús públic i annexos a un establiment d'hostaleria, restauració o similar situat en planta baixa.

b) Vetlladors. Les terrasses que compten amb la protecció d'una coberta no fixa.

c) Mobiliari. S'entén per mobiliari la instal·lació de taules, cadires, estufes, testos amb plantes, para-sols, paravents, i similars.

Mobiliari auxiliar. S'entén per mobiliari auxiliar qualsevol altre no contemplat a l'apartat anterior, il·luminació elèctrica amb focus, etc.

d) Establiments d'hostaleria, restauració o similars. Els compresos al Decret 239/1999, pel qual s'aprova el catàleg dels espectacles, les activitats recreatives i els establiments públics subjectes a les disposicions de la Llei 11/2009, de 13 de juliol, de la Generalitat de Catalunya, en especial:

- Restaurants
- Bars
- Restaurants - bar
- Forns de pa amb degustació
- Gelateries i orxateries
- Altres establiments d'activitats de restauració, a criteri de l'Ajuntament

e) Temporada. És el termini de vigència de l'autorització. La durada de l'autorització de terrasses i vetlladors podrà ser anual: de l'1 de gener fins al 31 de desembre, o de temporada en períodes mínims de 3 mesos

La durada de l'autorització per a la col·locació d'estufes de terrassa només podrà ser de 4 mesos, entenent com a tal el període comprès entre l'1 de novembre i l'1 de març. No podran romandre a la via pública fora d'aquest període.

Les autoritzacions de terrasses s'atorguen pel termini definit a la llicència.

En cap cas es concediran autoritzacions per temps indefinit.



Capítol 1. Règim d'ús de les terrasses, horari i calendari de funcionament

Article 3. Ús

3.1. L'ús admès a les terrasses serà el derivat de l'activitat principal autoritzada per l'Ajuntament i com extensió d'aquella, en els supòsits que contempla l'article 2 d).

Article 4. Horari

La terrassa no podrà iniciar el seu servei, en cap cas i durant tot l'any, abans de les 8'00 hores del matí i en qualsevol cas s'haurà de facilitar la neteja de l'espai pels serveis municipals de neteja. En cas de necessitat, per l'obertura de l'establiment, de treure el mobiliari de les terrasses aquest s'apilarà al costat de la façana del local sense poder instal·lar el mateix fins l'horari determinat

Calendari i horari de tancament			
DIA	Octubre fins abril	Maig-juny i setembre	Juliol i agost
De diumenge a dijous	22.00	24.00	24.30
Divendres, dissabtes i vigília festius	23.00	24.30	01.00

Dies 23 i 28 de juny i 24 de juliol (revetlles de Sant Joan, Sant Pere i Sant Jaume) i els dies de la festa major: fins l'hora de tancament autoritzada del respectiu establiment.

No obstant, l'Ajuntament discrecionalment podrà atorgar motivadament, prèvia sol·licitud, l'ampliació de l'horari de tancament de les terrasses en dates assenyalades o en aquells llocs que no pertorbi el descans veïnal, previ informe de la Policia Local. En aquests supòsit, i en tot cas, l'horari de tancament de l'establiment serà l'establert pel departament de Governació de la Generalitat de Catalunya.

La recollida dels elements i neteja de l'espai ocupat haurà de completar-se en un màxim de 20 minuts i no serà compatible amb cap tipus d'ocupació o servei.

Els titulars dels establiments hauran d'exposar de forma visible al públic, en el seu local, l'horari en què la terrassa romandrà oberta.

A les llicències d'autorització per instal·lació de terrasses, prèviament, s'haurà d'acreditar la capacitat de l'establiment per guardar el mobiliari o disposar d'un local per dipositar el mateix.

Capítol 2. Documentació i requisits de la persona sol·licitant

Article 5. Termini de presentació de la sol·licitud.

5.1. La petició per a la instal·lació de terrasses es presentarà al registre de l'Ajuntament durant el mes de desembre de l'any anterior a aquell pel qual es presenta la sol·licitud. En cas d'instal·lació per temporada la sol·licitud es farà amb 1 mes d'antelació pel període sol·licitat i



en cas de demanar prorrogar la temporada la sol·licitud s'haurà de fer 1 mes abans del termini de la sol·licitud inicial.

5.2. En els establiments de nova obertura que hagin estat autoritzats, les sol·licituds d'instal·lació de terrasses, podran presentar-se al registre de l'Ajuntament en qualsevol moment anterior a la instal·lació de la terrassa.

5.3. Si en el moment de la sol·licitud de la llicència hi ha obert un expedient de queixes o sancionador en què s'hagi constatat l'incompliment per part del titular de l'activitat d'alguna de les condicions imposades al permís municipal concedit per exercir-la, es podrà suspendre la tramitació de l'autorització d'instal·lació de la terrassa fins que s'hagi resolt l'expedient de queixes o sancionador.

En cap cas s'autoritzaran ocupacions si el titular de l'activitat no disposa de llicència d'activitat i control inicial favorable sense deficiències. En el supòsit que es produeixi un canvi de titularitat de l'establiment, l'Ajuntament podrà concedir la llicència sempre que el responsable de l'activitat hagi realitzat correctament els tràmits necessaris per a la transmissió del permís municipal.

Article 6. Documentació

Les sol·licituds hauran de presentar-se per duplicat mitjançant instància normalitzada acompanyada de la documentació que es detalla a continuació:

- Dades personals del titular de l'establiment: nom i cognoms, adreça a efectes de notificacions i fotocòpia del DNI.
- Poder notarial acreditatiu de la representació del sol·licitant quan actui en nom d'un altre o es tracti de persones jurídiques.
- Fixació de la durada de l'ocupació: anual o en mesos (mínim 3 mesos).
- Data de concessió de llicència d'obertura de l'establiment.
- Plànol per duplicat, perfectament delimitat a escala 1/200, format DIN A4, de situació de la instal·lació, amb indicació de la superfície a ocupar, en mòduls bàsics d'1 taula i 4 cadires (1,80 x 1,80 m), o mòduls reduïts d'1 taula i 2 cadires (1,80 x 0,9 m), així com elements addicionals: jardineres, estufes, etc., en cas de que la instal·lació disposi d'ells.
- També es grafiarà el mobiliari urbà, arbrat existent i qualsevol tipus de particularitat urbanística propera a l'àmbit d'afectació de la terrassa.
En cas de disposar d'instal·lació elèctrica es lliurarà, de forma annexa, l'esquema elèctric en format DIN A4 i un certificat segellat per un instal·lador autoritzat; aquest darrer document cada tres anys.
- Justificació tècnica de que els serveis comuns per als clients de l'establiment són suficients per absorbir l'increment d'aforament que suposa la terrassa.
- A les terrasses amb estufes s'haurà d'aportar una memòria relativa a les característiques tècniques, físiques i estètiques de l'estufa; una assegurança de responsabilitat civil del local extensiva als elements que ha instal·lat a la via pública i un certificat d'homologació de l'estufa.



Article 7. Requisits del sol·licitant de la llicència

Únicament podran sol·licitar llicència per a la instal·lació de terrasses a la via pública les persones físiques, jurídiques o comunitat de béns, que siguin titulars de les activitats enumerades a l'article 2 d) i comptin amb la corresponent llicència d'obertura.

Capítol 3. Llicències

Secció 1a. Condicions generals i transmissió de la llicència

Article 8. Condicions generals

8.1. No s'atorgarà cap llicència de terrasses als establiments que no disposin de la preceptiva llicència d'obertura.

Tampoc no s'atorgarà la llicència de terrasses a aquells titulars d'establiments que l'any anterior, o anys anteriors consecutius, hagin comès dues infraccions greus o molt greus de les tipificades a l'annex I.

8.2. La llicència es concedeix a precari, prèvia constitució de l'aval regulat a l'ordenança fiscal corresponent en garantia de reposició de paviments i mobiliari urbà que pugui resultar danyat per la instal·lació de la terrassa. En el cas de renovació per comunicació de la llicència, no caldrà constituir aval en garantia de reposició de paviments i mobiliari urbà.

Tanmateix la llicència es concedirà sense perjudici de tercers, sense dret d'indemnització en el supòsit de revocació i amb subjecció a l'estricta compliment d'aquesta ordenança i resta de disposicions que li siguin d'aplicació, i fixarà la durada temporal o anual d'ocupació de la via pública, el número de mòduls autoritzats i la seva superfície.

8.3. La renovació de la llicència es produirà per comunicació amb les característiques previstes en la llicència inicial. En els anys posteriors a l'atorgament de la llicència inicial, caldrà presentar, cada any, una sol·licitud de comunicació on consti els mesos d'ocupació de via pública per terrasses que es demanen aquell any, efectuar el pagament de la taxa preceptiva i, finalment, recollir l'adhesiu identificatiu. En cas de produir-se canvi de titularitat o de característiques de la terrassa, s'haurà de comunicar a l'Ajuntament i fer el tràmit com una nova llicència.

Article 9. Resolució

9.1. Les llicències de terrasses s'han d'atorgar o denegar de manera motivada en el termini d'un mes. Aquest termini es començarà a comptar a partir del dia de la presentació de la sol·licitud. Vençut el termini màxim sense haver-se notificat la resolució expressa, la llicència haurà d'entendre's denegada al poder-se adquirir facultats relatives al domini públic.

9.2. El termini per a la resolució i notificació de la llicència es suspendrà quan es requereixi a l'interessat l'aportació de documentació o l'esmena de deficiències, de conformitat amb allò que preveu la Llei 39/2015, d'1 d'octubre, del procediment administratiu comú de les administracions públiques, reprenent-se el termini esmenades les deficiències.



Transcorregut el termini concedit per a l'esmena de les deficiències sense que aquestes hagin tingut entrada a l'Ajuntament, es tindrà per desistit a l'interessat en la seva petició prèvia resolució, la qual haurà de notificar-se.

Article 10. Transmissibilitat de les llicències

10.1. La llicència atorgada podrà ser transmesa a petició de part i amb subjecció allò que disposa l'article 86 del Decret 179/1995, de 13 de juny, Reglament d'obres, activitats i serveis dels ens locals, quan hi hagi canvi de titularitat per transmissió de l'activitat principal i autoritzada per l'Ajuntament.

10.2. Els subjectes que intervinguin en la transmissió de la llicència han de comunicar-ho per escrit a l'Ajuntament. Transcorregut el termini d'un mes des de la comunicació sense haver-se notificat la no procedència de la transmissió, aquesta es considerarà plenament eficaç.

Secció 2a. Obligacions del titular de la llicència

Article 11. Obligacions generals

11.1. El titular de l'autorització ha de permetre i facilitar les inspeccions que l'autoritat competent acordi en qualsevol moment, i a tal efecte té l'obligació de disposar de la llicència en el propi local i col·locar-la en un lloc visible.

11.2. Juntament amb la llicència l'Ajuntament facilitarà al titular de la terrassa un adhesiu identificatiu el qual haurà de col·locar-se en lloc visible des de l'exterior de l'establiment, a fi de permetre les inspeccions per la Policia Local.

11.3. La llicència exigirà l'acceptació explícita, per part dels titulars dels establiments, de les especificacions següents:

- Destinar l'espai adjudicat a la finalitat específica per a la qual fou atorgada la llicència i no aplicar-la a altres usos ni gravar-la o cedir-la a tercers en qualsevol forma contractual o per la via de fet.
- Ocupar únicament l'espai autoritzat.
- Instal·lar només els elements de mobiliari autoritzats.
- Complir l'horari fixat a la llicència per a la utilització de les terrasses.
- Retirar diàriament de la via pública el mobiliari de la terrassa, de forma que l'espai que ocupin quedi lliure, expedit i net com a màxim 20 minuts després de l'hora establerta de tancament de la terrassa. Això no obstant i en supòsits de necessitats d'espai en el local, poden mantenir el mobiliari de les terrasses apilades al costat de la façana del local des de l'hora assenyalada de retirada fins la del tancament de l'establiment sempre que no s'obstrueixi o dificulti el pas per als vianants i que el seu posterior trasllat a l'interior s'efectuï sense causar sorolls ni molèsties.
- No podrà romandre a la via pública cap element de la terrassa un cop tancat l'establiment.
- Responsabilitzar-se de la neteja i el bon estat de l'espai que se'ls hagi atorgat, així com de la netedat i el bon estat del seu mobiliari.
- Responsabilitzar-se del manteniment i la neteja de les plantes i els testos instal·lats en el perímetre de la terrassa.



- .-Vetllar pel control de les molèsties generades per l'activitat a la terrassa, especialment pel que fa al soroll.
- .-Recollir les escombraries de manera selectiva.
- .-No es permetrà la instal·lació i l'ús a les terrasses de qualsevol sistema de reproducció musical o sonora, excepte en supòsits especialment permesos, a causa de festes populars, revetlles, etc., i sempre sota criteri tècnic.
- .-No s'admetrà la col·locació de cap altre element auxiliar, com cofres, neveres, planxes, etc.
- .-Fer-se responsable dels danys i perjudicis causats a tercers o a la via pública dins de l'espai autoritzat i en l'exercici de l'activitat. A aquest efecte, s'haurà de disposar de l'assegurança corresponent per fer front a aquesta responsabilitat.
 - Reposar tots els elements afectats, tant del mobiliari urbà com de la vorera, un cop finalitzada la vigència de la llicència.
 - Pagar a l'administració municipal l'import de la taxa corresponent per aprofitament de la via pública, en la quantia i forma establerta a la corresponent Ordenança fiscal.

11.4. A les llicències atorgades es faran constar el conjunt de condicions fixades en aquesta disposició, que els titulars signaran en el moment de la seva recepció en prova de conformitat.

Secció 3a. Revocació de les llicències

Article 12. Condicions

12.1 En qualsevol moment l'alcalde o regidor delegat per les causes enumerades a l'article 19 d'aquesta Ordenança, podrà revocar la llicència atorgada i requerir al titular la mateixa, perquè supprimeixi immediatament la terrassa de la via pública. En el supòsit d'incompliment de l'ordre de retirada de la terrassa l'Ajuntament procedirà a l'execució subsidiària, a costa de l'obligat i al dipòsit de les taules i cadires al magatzem municipal, a l'empara d'allò que disposa l'article 100 de la Llei 39/2015, d'1 d'octubre, del procediment administratiu comú de les administracions públiques. Podent-se liquidar l'import de les despeses ocasionades de forma provisional abans de l'execució.

12.2 La revocació de la llicència per les citades causes no originarà cap dret d'indemnització al titular de la instal·lació.

Article 13. Procediment

Per a la revocació de la llicència serà preceptiva la prèvia instrucció d'expedient sancionador amb audiència de l'interessat. L'expedient s'iniciarà d'ofici o per denúncia dels veïns, prèvia comprovació per l'Ajuntament dels fets denunciats, i incorporarà el resultat de les diligències practicades.

Capítol 4. Criteris d'ordenació i superfícies d'ocupació

Article 14. La superfície a ocupar per la terrassa a la via pública i número de taules serà coincident amb l'autorització atorgada.

14.1 El perímetre de la superfície autoritzada haurà d'estar senyalitzat a la vorera amb pintura blanca únicament en les seves escaires mitjançant trams de 10 cm de llargada i 5 cm



d'amplada, o bé amb les condicions particulars, sota criteri tècnic, que s'especifiquin a la llicència.

14.2. En els carrers de la via pública, que no siguin d'ús exclusiu o prioritari de vianants, el tipus de terrasses i la seva situació vindrà totalment condicionat per l'amplària de la vorera, existència o no d'escocells o altres entrebancs, i la seva col·locació s'efectuarà de manera que no dificulti la circulació de vianants ni altres usos existents, tenint sempre en compte les persones amb mobilitat reduïda i dis capacitat. Tampoc dificultarà o impedirà la visibilitat o el correcte ús dels elements que es troben instal·lats en la via pública i que corresponguin a serveis o concessions municipals, tal com senyals de circulació, d'informació, passos de vianants, boques d'incendis o de reg, cabines telefòniques i llocs d'altra naturalesa, així com altres utilitzacions d'ús privat emparades per la corresponent llicència municipal (guals d'entrada i sortida de vehicles, zones de càrrega i descàrrega, etc.).

14.3. No s'autoritzarà l'ocupació de la via pública a menys de 2,50 metres de les d'immobles, establiments comercials veïns i sortides d'emergència. En cap cas s'autoritzarà l'ocupació de la via pública en voreres de menys de 3,00 metres d'amplada, quan la terrassa estigui formada per mòduls bàsics, i de menys de 2,40 metres d'amplada, quan la formin mòduls reduïts, i sempre que l'espai lliure mínim de pas de la vorera, mesurat des del vetllador, sigui inferior a 1,50 metres d'amplada.

14.4. En els carrers en els quals solament existeixin voravies (carrers sense passeig), les taules es col·locaran a la voravia en la qual estigui instal·lat l'establiment i en la zona més allunyada de l'edifici, complint, no obstant això, les mesures de seguretat necessàries per als usuaris de la terrassa.

14.5. En el cas que existeixi un passeig central o una plaça en la proximitat de l'establiment, l'Ajuntament podrà optar per autoritzar la instal·lació de la terrassa al passeig central, a la plaça o a la voravia, encara que aquesta compleixi les condicions mínimes d'amplada.

14.6. Si la instal·lació de la terrassa s'ha d'efectuar en una plaça o espais per vianants, els serveis tècnics de l'Ajuntament determinaran quina serà la superfície màxima a ocupar i el lloc concret on s'ha de col·locar.

14.7. Si en una zona concreta hi ha instal·lats diferents establiments que volen col·locar una terrassa, l'Ajuntament distribuirà l'espai en funció de la superfície demanda, la superfície que es pot ocupar i la situació de cadascun dels establiments i garantirà espai lliure suficient per al trànsit dels vianants.

14.8. La instal·lació de terrasses serà discrecional de l'Ajuntament.

14.9. En tots els casos es respectaran els arbres, els escocells, el mobiliari urbà i els seus accessos, les sortides d'emergència i els passos de vianants.

14.10. Es permetrà la col·locació d'un element o pissarra d'informació dins del perímetre autoritzat com a terrassa o vetllador.

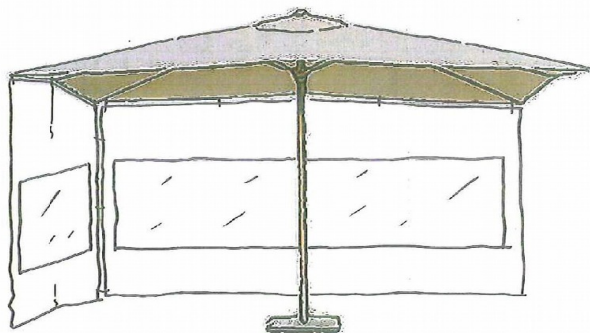


14.11. El titular de l'autorització serà responsable d'advertir el públic assistent dels possibles incompliments dels seus deures cívics, tals com la producció de sorolls, l'obstrucció del trànsit de persones i altres similars.

14.12. En casos excepcionals, no contemplats expressament a aquesta Ordenança, es pot concedir o denegar la llicència sota criteris justificats dels serveis tècnics municipals.

14.13. Es permetrà la col·locació de paravents solidaris al para-sol (dos costats). Mai els costats quedaran enfrontats a l'edificació. En cas de para-sols adjacents, el conjunt de tots ells haurà de disposar de dos laterals lliures.

Hauran de ser de material no rígid i translúcid, no propagador de flama. Aquests elements només es permetran entre els mesos de novembre a març, tots dos inclosos.



14.14. Queden prohibides les instal·lacions ancorades d'una manera permanent al paviment que impliquin la seva transformació, obres o fixació d'elements que no sigui fàcilment movibles. No obstant això i amb caràcter excepcional, es podrà autoritzar la instal·lació de para-sols, i faldons laterals durant l'horari autoritzat de funcionament de la terrassa, suportats en el paviment a través d'un element encastat, amb tapa abatible com el de la figura 1 per al cas de para-sols, i com la figura 2 per a la subjecció de faldons per a tirants laterals, amb un màxim d'1,5 cm de regruix sobre el ferm, sempre que l'interessat justifiqui aquesta instal·lació, que requerirà l'aportació de documentació amb les condicions tècniques i estètiques dels elements de fixació.

El titular de la sol·licitud serà responsable de qualsevol desperfecte que es produeixi en la via pública, estant obligat a la seva reparació.

En el cas que el titular de la sol·licitud cessés l'activitat del local, haurà de reposar el paviment que conté els ancoratges al seu estat original.



Figura 1

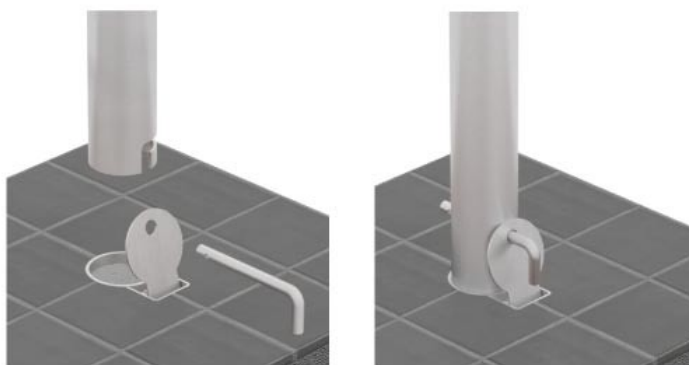


Figura 2



Article 15. Materials i condicions estètiques de les terrasses.

15.1. En aquelles vies o carrers principals, passeigs, zones de vianants, places o qualsevol espai públic que per les seves característiques requereixi un tractament harmònic amb l'entorn, les condicions estètiques de les terrasses autoritzades, materials, tendals i elements de delimitació física de l'espai d'ocupació a la via pública hauran de complir les prescripcions dels serveis tècnics municipals incorporades a la llicència.

15.2. L'Ajuntament desenvoluparà un reglament que especificarà les condicions estètiques de les terrasses a les distintes zones de Sant Adrià de Besòs.

Capítol 5. Règim disciplinari i sancionador

Article 16. Règim sancionador

La Unitat d'Inspecció de Neteja i Via Pública i la Policia Local inspeccionaran i fiscalitzaran en qualsevol moment l'ús de l'espai autoritzat efectuat pel titular de la llicència.



Les accions i omissions que contravinguin aquesta ordenança seran sancionades prèvia instrucció d'expedient amb audiència de l'interessat, per l'alcalde o regidor delegat, fins un màxim de 3.000 euros de conformitat amb allò que preveu l'article 141 de la Llei 7/1985, de 2 d'abril, reguladora de bases de règim local.

La imposició de les sancions establertes en aquesta ordenança es regeixen per la normativa vigent en matèria de procediment sancionador.

Article 17. Quantia de les sancions

17. 1. La comissió de les infraccions previstes en aquesta ordenança seran sancionades:

- Les faltes lleus, amb multa de 150 fins a 300 €.
- Les faltes greus, amb multa de 301 fins a 600 €.
- Les faltes molt greus, amb multa de 601 fins a 3.000 €, i podran comportar la caducitat de la llicència en aquell mateix any i la incapacitat d'optar a l'atorgament a l'any següent.

17.2. Si la infracció comesa no produeix danys ni perjudicis a la comunitat ni a terceres persones i el seu responsable no ha comès cap altra falta greu o molt greu l'any anterior, es pot resoldre imposar una sanció de les establertes en les infraccions de gravetat immediatament inferior.

Article 18. Graduació de la sanció

Per a la graduació de la sanció es tindrà en compte:

- Els perjudicis causats.
- La reiteració o reincidència.
- La intencionalitat.
- La no observança dels requeriments o advertiments efectuats per l'Ajuntament.

Article 19. Tipificació de les infraccions

Es consideren infraccions a la present Ordenança les accions i omissions catalogades com molt greus, greus i lleus tipificades a l'annex I

Article 20. Ordre de retirada de la terrassa

En qualsevol moment l'alcalde o regidor delegat, en cas d'ocupació de la via pública amb terrasses sense disposar de la llicència preceptiva, podrà requerir al titular de l'establiment per a què supprimeixi immediatament la terrassa de la via pública. En el supòsit d'incompliment de l'ordre de retirada de la terrassa, l'Ajuntament procedirà a l'execució subsidiària, a costa de l'obligat, i al dipòsit de les taules i cadires al magatzem municipal, a l'empara d'allò que disposa l'article 100 de la Llei 39/2015, d'1 d'octubre, del procediment administratiu comú de les administracions públiques. Podent-se liquidar l'import de les despeses ocasionades de forma provisional abans de l'execució.



Disposició transitòria

Amb caràcter excepcional, es podrà concedir la renovació de la llicència d'autorització de terrasses als establiments que, abans de l'entrada en vigor d'aquesta ordenança, l'espai físic i condicions tècniques per la instal·lació sigui inferior al determinat amb caràcter general.

La llicència abans esmentada quedarà sense possibilitat de renovació quan es produeixi un canvi de titularitat de l'establiment.

En cas de produir-se una modificació de l'espai urbanístic, les llicències de terrasses atorgades, abans d'aquesta modificació, hauran d'adaptar-se a les disposicions generals d'aquesta Ordenança en relació a la superfície d'espai a ocupar.

Disposició derogatòria

Resta derogada qualsevol ordenança municipal que contravingui o s'oposi al que estableix aquesta ordenança.

(Ordenança aprovada el desembre de 2009, modificada puntualment l'abril de 2011, el març de 2012, l'octubre de 2012, l'octubre de 2018 i el març de 2021)



ANNEX I: QUADRE SANCIONADOR DE L'ORDENANÇA MUNICIPAL REGULADORA DE LES AUTORITZACIONS I USOS DE TERRASSES A LA VIA PÚBLICA

QUADRE D'INFRACCIONS I SANCIONS			
INFRACCIONS	ARTICLE	TIPUS	MULTA €
Mantenir les estufes de les terrasses en la via pública fora del període de temps autoritzat	2 - e	G	301 a 600
Instal·lar la terrassa abans de las 9'00 hores	4 paràgraf 1	LL	150 a 300
No respectar l'horari de tancament de la terrassa segons la temporada anual i el dia de la setmana	4 - quadre	MG	601 a 3000
No respectar l'horari tancament de la terrassa en revetlles, una vegada finalitzat l'horari de tancament de l'establiment	4 paràgraf 2	MG	601a 3000
No respectar l'horari de tancament de la terrassa autoritzat excepcionalment	4 paràgraf 3	MG	601 a 3000
No recollir i netejar la terrassa en el temps màxim de 20 minuts	4 paràgraf 4	G	301 a 600
Aprofitar l'espai de la terrassa, una vegada recollida, per altres tipus d'activitat o servei	4 paràgraf 4	G	301 a 600
No exposar visiblement l'horari de la terrassa	4 paràgraf 5	G	301 a 600
Usar a la terrassa estufes no ajustada a les característiques tècniques, físiques i estètiques aportades a la memòria	6 punt 8	G	301 a 600
Exercir l'activitat de terrassa sense haver obtingut la llicència municipal	9.1	MG	601 a 3000
Exercir l'activitat de terrassa sense haver comunicat a l'Ajuntament la transmissió de la llicència per canvi de titularitat de l'activitat principal	10.2	G	301 a 600
No permetre la inspecció de l'autoritat o els seus agents	11.1	MG	601 a 3000
No facilitar la inspecció de l'autoritat o els seus agents	11.1	MG	601 a 3000
No disposar la llicència de terrassa en lloc visible de l'establiment	11.1	G	301 a 600
No col·locar l'adhesiu d'identificació de servei de terrassa	11.2	G	301 a 600
No tenir col·locat en lloc visible des de l'exterior l'adhesiu d'identificació del servei de terrassa	11.2	G	301 a 600
No destinar l'espai adjudicat a l'activat específica atorgada en la llicència	11.3 punt 1	MG	601 a 3000
Cedir a tercers, amb qualsevol forma contractual, l'ús de l'espai adjudicat	11.3 punt 1	MG	601 a 3000
Excedir dels límits d'ocupació de l'espai autoritzat	11.3 punt 2	G	301 a 600
Instal·lar mobiliari no autoritzat	11.3 punt 3	G	301 a 600
No complir l'horari fixat a la llicència per utilització de la terrassa	11.3 punt 4	MG	601 a 3000
No deixar lliure l'espai després de l'horari de tancament de la terrassa per no retirar el mobiliari en el temps màxim de 20 minuts	11.3 punt 5	LL	150 a 300
No deixar net l'espai d'ocupació després de l'horari de tancament de la terrassa, en el temps màxim de 20 minuts	11.3 punt 5	LL	150 a 300
Apilar taules i cadires des de l'hora de la seva retirada i fins l'hora de tancament de l'establiment obstruint o dificultant el pas dels vianants	11.3 punt 5	G	301a 600
No apilar taules i cadires des de l'hora de tancament de la terrassa i fins l'hora de tancament de l'establiment junt a la façana d'aquest	11.3 punt 5	LL	150 a 300
Traslladar les taules i cadires a l'interior de l'establiment causant sorolls o molèsties	11.3 punt 5	MG	601 a 3000
Mantenir a la via pública elements o mobiliari de la terrassa una	11.3 punt 6	G	301 a 600



vegada tancat l'establiment			
No mantenir net o en bon estat l'espai atorgat	11.3 punt 7	LL	150 a 300
No mantenir net o ben conservat el mobiliari de la terrassa	11.3 punt 7	G	301 a 600
No realitzar el manteniment o neteja de les plantes i testos instal·lats en el perímetre de la terrassa	11.3 punt 8	LL	150 a 300
No exercir el control para evitar molèsties generades per l'activitat	11.3 punt 9	MG	601 a 3000
No exercir el control para evitar sorolls generats per l'activitat	11.3 punt 9	MG	601 a 3000
No recollir els residus de manera selectiva	11.3 punt 10	G	301 a 600
Instal·lar sistemes de reproducció musical o sonora no autoritzats	11.3 punt 11	G	301 a 600
Fer ús de sistemes de reproducció musical o sonora no autoritzats	11.3 punt 11	G	301 a 600
Col·locar elements auxiliars no autoritzats	11.3 punt 12	G	301 a 600
No estar en possessió d'assegurança de responsabilitat civil en vigor	11.3 punt 13	MG	601 a 3000
No restablir els elements afectats finalitzada la vigència de la llicència	11.3 punt 14	MG	601 a 3000
No retirar la terrassa havent-se revocat la llicència	12.1	MG	601 a 3000
Excedir-se en el nombre de taules concedides a l'autorització	14	G	301 a 600
No coincidir la superfície ocupada de taules i cadires amb els metres autoritzats	14	G	301 a 600
No senyalitzar el perímetre de la superfície autoritzada	14.1	G	301 a 600
Senyalitzar el perímetre de la superfície autoritzada de forma no adequada	14.1	G	301 a 600
Col·locar la terrassa dificultant la circulació de vianants	14.2	G	301 a 600
Col·locar la terrassa dificultant altres usos existents i autoritzats	14.2	G	301 a 600
Col·locar la terrassa dificultant la visibilitat d'elements de servei o concessió municipal instal·lats en la via pública	14.2	G	301 a 600
Col·locar la terrassa dificultant el correcte ús d'elements de servei o concessió municipal instal·lats en la via pública	14.2	G	301 a 600
Col·locar la terrassa dificultant la visibilitat d'elements privats instal·lats en la via pública emparats a la llicència municipal	14.2	G	301 a 600
Col·locar la terrassa dificultant el correcte ús d'elements privats instal·lats en la via pública emparats a la llicència municipal	14.2	G	301 a 600
Ocupar la via pública amb terrasses a menys de 3 metres de l'accés a un immoble	14.3	G	301 a 600
Ocupar la via pública amb una terrassa a menys de 3 metres d'un establiment comercial	14.3	G	301 a 600
Ocupar la via pública amb una terrassa a menys de 3 metres d'una sortida d'emergència	14.3	G	301 a 600
Col·locar pissarra o altre element informatiu fora del perímetre de la terrassa	14.10	LL	150 a 300
No advertir al públic assistent de la prohibició de produir sorolls innecessaris	14.11	G	301 a 600
No advertir al públic assistent de la prohibició d'obstruir el pas	14.11	G	301 a 600
No complir amb les condicions harmòniques o estètiques prescrites pels serveis tècnics municipals en la llicència	15.1	G	301 a 600
No complir amb les condicions estètiques o reglamentàries	15.2	G	301 a 600
Disposar d'enllumenament sense haver aportat el certificat tècnic visat (REBT) i normes tècniques complementaries	6	MG	601 a 3000
Incomplir l'ordre de retirada de la terrassa per manca de llicència	1	MG	601 a 3000
Incomplir l'ordre de retirada de la terrassa per incompliment de les	8.1	MG	601 a 3000



condicions de la llicència			
Reincidir en 2 o més infraccions molt greus en el període d'un any o temporada	8.1	MG	601 a 3000
Reincidir en 2 o més infraccions greus en el període d'un any o temporada	8.1	MG	601 a 3000