



ORDENANÇA

Títol:

Ordenança relativa a la restricció de la circulació de determinats vehicles a la ciutat de Sant Adrià de Besòs amb l'objectiu de preservar i millorar la qualitat de l'aire.

Àrea: Territori

Òrgan i data d'aprovació: Ple ordinari de 26 de febrer de 2024.

Data de publicació aprovació definitiva i diari oficial: Taulell 19 de març de 2024. BOPB 26 de març de 2024. DOGC 8 d'abril de 2024.

Ordenança relativa a la restricció de la circulació de determinats vehicles a la ciutat de Sant Adrià de Besòs amb l'objectiu de preservar i millorar la qualitat de l'aire

Preàmbul

1.

L'Organització Mundial de la Salut (OMS), en la «Nota descriptiva sobre qualitat de l'aire i salut»¹, defineix la contaminació de l'aire com un important risc mediambiental per a la salut i considera que la disminució dels nivells de pol·lució atmosfèrica poden reduir la càrrega de morbiditat derivada d'accidents cerebrovasculars, càncers de pulmó i pneumopaties cròniques i agudes, entre elles, l'asma.

A la Unió Europea ha estat un objectiu principal la millora de la qualitat ambiental des de la Directiva 96/62/CE del Consell, de 27 de setembre de 1996, sobre avaluació i gestió de la qualitat de l'aire ambient, fins les vigents Directiva 2004/107/CE, del Parlament Europeu i del Consell, de 15 de desembre de 2004, relativa a l'arsènic, el cadmi, el mercuri, el níquel i els hidrocarburs aromàtics policíclics en l'aire ambient i, particularment, la Directiva 2008/50/CE, del Parlament Europeu i del Consell, de 21 de maig de 2008, relativa a la qualitat de l'aire ambient i a una atmosfera més neta en Europa (que regula els contaminants partícules en suspensió, òxid de sofre i nitrogen, monòxid de carboni, plom i ozó, entre altres).

La Carta Europea de Salvaguarda dels Drets a la Ciutat, aprovada a Saint Denis l'any 2000, estableix el dret dels ciutadans i ciutadanes al medi ambient i l'obligació de les autoritats municipals d'adoptar polítiques de prevenció de la contaminació i de controlar el tràfic automobilístic, tot respectant el medi ambient i encoratjant l'ús de vehicles no contaminants (articles XVIII i XX).

1 [https://www.who.int/es/news-room/fact-sheets/detail/ambient-\(outdoor\)-air-quality-and-health](https://www.who.int/es/news-room/fact-sheets/detail/ambient-(outdoor)-air-quality-and-health)

L'Acord de París de 2015 té per objecte reforçar la resposta mundial a l'amenaça del canvi climàtic i estableix en el seu article 2, el compromís de mantenir l'augment de la temperatura mitjana mundial molt per sota de 2 °C respecte als nivells preindustrials, i prosseguir els esforços per limitar aquest augment de la temperatura a 1,5 °C respecte als nivells preindustrials.

A l'article 7 de l'Acord de París, s'estableix l'objectiu mundial relatiu a l'adaptació, que consisteix en enfortir la resiliència i reduir la vulnerabilitat al canvi climàtic amb vista a contribuir al desenvolupament sostenible i aconseguir una resposta d'adaptació adequada. En aquest mateix article es reconeix que l'adaptació és un repte mundial que incumbeix a tothom, amb dimensions locals, subnacionals, nacionals, regionals i internacional, i el que és més important: que un increment dels nivells de mitigació pot reduir la necessitat d'esforços addicionals d'adaptació.

En el mateix marc de les Nacions Unides, la Declaració de l'Assemblea General de les Nacions Unides de 25 de setembre de 2015, per la qual s'adopta l'Agenda 2030 de desenvolupament sostenible, concreta els 17 objectius de desenvolupament sostenible i les 169 fites de caràcter integrat, que conjuguen les tres dimensions del desenvolupament sostenible: econòmica, social i ambiental. L'Agenda 2030 és un pla d'acció que, entre d'altres vol protegir el planeta de la degradació ambiental i engegar mesures urgents per reduir el canvi climàtic, amb l'objectiu que el planeta pugui satisfer les necessitats de les generacions actual i de les futures. Aquesta declaració estableix que totes les organitzacions públiques, privades i civils dels Estats signants de la declaració implementaran el pla d'acció que representa l'Agenda 2030.

L'article 45.1 de la Constitució espanyola reconeix que tothom té el dret a disposar d'un medi ambient adequat per al desenvolupament de la persona, així com el deure de conservar-lo. Així mateix, en l'article 43.1, reconeix el dret a la protecció de la seva salut. En aquest mateix sentit, l'article 27 de l'Estatut d'autonomia de Catalunya estableix el dret de totes les persones a viure en un medi equilibrat, sostenible i respectuós amb la salut, i també el dret a la protecció davant les diferents formes de contaminació. A la vegada, estableix el deure de totes les persones de col·laborar en les actuacions que tendeixin a eliminar les diferents formes de contaminació, amb l'objectiu de mantenir-lo i conservar-lo per a les generacions futures. Al respecte, l'article 84.2 de l'Estatut preveu que els governs locals de Catalunya tenen competències pròpies, en els termes que determinin les lleis, sobre la circulació i els serveis de mobilitat (lletra h) i sobre la formulació i la gestió de polítiques per a la protecció del medi ambient (lletra j).

Pel que fa al règim general, l'article 25.2 de la Llei 7/1985, de 2 d'abril, reguladora de les bases del règim local, així com l'article 66.3 del Decret legislatiu 2/2003, de 28 d'abril, pel qual s'aprova el text refós de la Llei municipal i de règim local de Catalunya,

estableixen que els municipis han d'exercir competències, en els termes de la legislació de l'Estat i de les comunitats autònomes, en les matèries de medi ambient urbà, i específicament de protecció contra la contaminació atmosfèrica en les zones urbanes, i de trànsit i estacionament de vehicles i mobilitat, que inclou l'ordenació del trànsit de vehicles i persones en les vies urbanes.

L'article 27.2 de la Llei de l'Estat 33/2011, de 4 d'octubre, general de salut pública, disposa que les administracions públiques, en l'àmbit de les seves competències han de protegir la salut de la població mitjançant activitats i serveis que actuïn sobre els riscos presents en el medi i en els aliments, a l'efecte de desplegar els serveis i les activitats que permetin la gestió dels riscos per a la salut que puguin afectar la població.

L'article 14.3 de la Llei 7/2021, de 20 de maig, de canvi climàtic i transició energètica estableix que els municipis de més de 50.000 habitants, els territoris insulars i els municipis de més de 20.000 habitants, quan se superin els valors límit dels contaminants regulats al Reial decret 102/2011, de 28 de gener, relatiu a la millora de la qualitat de l'aire, hauran d'adoptar abans del 2023 plans de mobilitat urbana sostenible que introdueixin mesures de mitigació que permetin reduir les emissions derivades de la mobilitat incloent-hi, entre d'altres, l'establiment de zones de baixes emissions.

A Catalunya, l'article 6.3 de la Llei 18/2009, del 22 d'octubre, de salut pública, estableix que les administracions públiques competents en matèria de salut pública han de proporcionar les prestacions en aquesta matèria, entre les quals està la promoció i protecció de la salut i la prevenció dels factors de risc derivats de l'aire i l'aigua i dels aspectes mediambientals que puguin repercutir en la salut de les persones (lletra *a*), i l'article 68.1 de la Llei 15/1990, de 9 de juliol, d'ordenació sanitària de Catalunya, atorga competències als ajuntaments per prestar els serveis sanitaris necessaris per a donar compliment a les seves responsabilitats en relació amb l'obligat compliment de les normes i els plans sanitaris relatius al control sanitari del medi ambient, que inclou en primer terme la contaminació atmosfèrica (lletra *b*).

Per la seva banda, l'article 16.4 de la Llei 34/2007, de 15 de novembre, de qualitat de l'aire i protecció de l'atmosfera, estableix que les entitats locals, en l'àmbit de les seves competències, poden elaborar els seus propis plans i programes, amb la finalitat de complir els nivells establerts en la normativa corresponent, i els permet d'adoptar mesures de restricció total o parcial del trànsit, entre les quals s'inclouen les restriccions als vehicles més contaminants, a certes matrícules, a certes hores o en certes zones, entre altres.

L'article 7 del Reial decret legislatiu 6/2015, de 30 d'octubre, pel que s'aprova el text refós de la Llei sobre trànsit, circulació de vehicles a motor i seguretat viària, atorga als municipis la competència de restringir la circulació a determinats vehicles en vies urbanes per motius mediambientals (lletra g), i l'article 18 d'acordar pels mateixos motius la prohibició total o parcial d'accés a parts de la via, amb caràcter general, o per a determinats vehicles, o el tancament de determinades vies.

Concretament, a la Zona de Qualitat de l'Aire 1 (ZQA), on pertany la ciutat de Sant Adrià de Besòs, històricament s'han registrat superacions dels valors límit de diòxid de nitrogen (NO₂) i partícules en suspensió amb diàmetre inferior a 10 micres (PM₁₀) recollits a la Directiva 2008/50/CE del Parlament Europeu i del Consell, de 21 de maig de 2008, relativa a la qualitat de l'aire ambient i a una atmosfera més neta en Europa. Per aquesta raó, la Generalitat de Catalunya la va incloure en la Zona de protecció especial de l'ambient atmosfèric mitjançant el Decret 226/2006, de 23 de maig de 2006; pel qual es declaren zones de protecció especial de l'ambient atmosfèric diversos municipis de les comarques del Barcelonès, el Vallès Oriental, el Vallès Occidental i el Baix Llobregat per al contaminant diòxid de nitrogen (NO₂) i per a les partícules PM₁₀; donant així compliment a la Llei 22/1983, de 21 de novembre, de protecció de l'ambient atmosfèric que, a més, exigeix en aquesta zona la formulació d'un pla d'actuació amb mesures per revertir la situació.

L'article 3.3 del Reial decret 102/2011, de 28 de gener, relatiu a la millora de la qualitat de l'aire, imposa a les entitats locals l'obligació d'adoptar les mesures necessàries per garantir que les concentracions dels contaminants regulats no superin els objectius de qualitat de l'aire i per a la reducció de les concentracions, en particular mitjançant l'aprovació de plans de millora de qualitat de l'aire i de plans d'acció a curt termini.

La Llei 7/2021, de 20 de maig, de canvi climàtic i transició energètica, estableix a l'article 1 que l'Administració General de l'Estat, les comunitats autònomes i les entitats locals, en l'àmbit de les seves competències respectives, han de donar compliment a l'objecte d'aquesta llei, i han de cooperar i col·laborar per a la seva consecució. En concret, l'article 14 de la llei esmentada prescriu que tots els municipis de l'Estat espanyol de més de 50.000 habitants, els territoris insulars i els municipis de més de 20.000 habitants, quan se superin els valors límit dels contaminants regulats en el Reial decret 102/2011, de 28 de gener, relatiu a la millora de la qualitat de l'aire, hauran d'adoptar, abans de l'any 2023, l'establiment d'una Zona de Baixes Emissions dins del seu terme municipal.

L'obligació establerta al citat article 14 té caràcter de llei bàsica i segueix la mateixa línia que d'altres instruments aprovats pel Govern espanyol: el Programa Nacional de Control de la Contaminació Atmosfèrica (PNCCA), de 27 de setembre de 2019, el Pla

Nacional Integrat d'Energia i Clima 2021-2030 (PNIEC), de 20 de gener de 2020, i la Declaració d'Emergència Climàtica i Ambiental, de 21 de gener de 2020.

D'acord amb la distribució de competències, en els darrers anys s'han endegat diverses iniciatives a nivell autonòmic, metropolità i municipal per combatre la contaminació atmosfèrica.

A nivell autonòmic destaca el Pla d'actuació per a la millora de la qualitat de l'aire als municipis declarats zones de protecció especial de l'ambient atmosfèric mitjançant el Decret 226/2006, de 23 de maig, aprovat pel Decret 152/2007, de 10 de juliol, prorrogat pel Decret 203/2009, de 22 de desembre, i que posteriorment ha estat substituït pel Pla d'actuació per a la millora de la qualitat de l'aire a les zones de protecció especial de l'ambient atmosfèric, aprovat pel Govern de la Generalitat mitjançant l'Acord GOV/127/2014, de 23 de setembre.

A Catalunya, la Generalitat, els ens locals, les organitzacions i els agents socials i econòmics van subscriure recentment l'Acord per a la millora de la qualitat de l'aire a Catalunya, que s'inclourà al nou Pla de millora de la qualitat de l'aire de Catalunya, i on les parts signants acorden fer un pas endavant i assumir el compromís de treballar per implementar una Zones de Baixes Emissions a tots els municipis catalans de més de 20.000 habitants abans d'acabar l'any 2025, amb un model general comú adaptable a les diferents realitats territorials, socials i ambientals dels municipis, esdevenint una oportunitat de generalització, encara més gran, de les zones de baixes emissions. Actualment segueix en vigor el Pla d'actuació per a la millora de la qualitat de l'aire a les zones de protecció especial de l'ambient atmosfèric, aprovat pel Govern de la Generalitat mitjançant l'Acord GOV/127/2014, de 23 de setembre.

En l'àmbit metropolità, l'any 2017 es va aprovar el Programa metropolità de mesures contra la contaminació atmosfèrica amb l'objectiu de concretar mesures estructurals per poder-les executar a curt i a mig termini.

El 25 de juliol de 2017, l'AMB va aprovar les condicions de les restriccions de circulació en la Zona de Baixes Emissions de l'àmbit de les Rondes de Barcelona en cas d'episodi de contaminació a partir de desembre de 2017, consensuades entre l'AMB i els Ajuntaments de Barcelona, de l'Hospitalet de Llobregat, de Sant Adrià de Besòs, d'Esplugues de Llobregat i de Cornellà de Llobregat.

Atesa la necessitat de fer efectius els acords presos relatius a l'automatització del control de la ZBE, el 21 de maig de 2019, el Consell Metropolità va aprovar, definitivament, el Reglament del Registre metropolità de vehicles estrangers i altres vehicles autoritzats a les zones de baixes emissions per a la creació i funcionament del Registre Metropolità de vehicles autoritzats a circular en les zones de baixes

emissions, així com per a la determinació de les condicions per a ser-ne inscrit i del seu model de gestió.

Atès el caràcter transfronterer de la contaminació atmosfèrica i la planificació que es desenvolupa a diferent escala, el 6 de març de 2017 va tenir lloc la primera Cimera per a la millora de la qualitat de l'aire a la conurbació de Barcelona, que va derivar en un acord institucional entre la Generalitat de Catalunya, l'Àrea Metropolitana de Barcelona i l'Ajuntament de Barcelona, amb l'objectiu, entre d'altres, de reduir en els 15 anys següents un 30% de les emissions a l'atmosfera de contaminants d'efecte local, principalment l'NO₂ i les PM₁₀. Aquest acord va ser refermat en la segona Cimera el 25 de març de 2019.

La Declaració d'Emergència climàtica i ambiental del Parlament Europeu, de data 28 de novembre de 2019 *“declara la situació d'emergència climàtica i mediambiental; demana a la Comissió, als Estats membres i a tots els agents mundials que adoptin urgentment les mesures concretes necessàries per combatre i contenir aquesta amenaça abans que sigui massa tard, i manifesta el seu propi compromís al respecte”*.

En aquest sentit, convé destacar que l'Administració municipal té el deure i la potestat de restablir i preservar la bona qualitat de l'aire d'acord amb els paràmetres establerts a la legislació vigent, així com preservar la salut del conjunt de la població.

En aquest sentit, la coresponsabilitat de conservar i millorar la qualitat de l'aire correspon tant a l'Ajuntament com a la societat en el seu conjunt. De igual forma, l'Ajuntament té el deure de vetllar per la conservació i protecció de l'ambient atmosfèric i també l'obligació de fer complir a la societat en el seu conjunt el correlatiu deure de conservació i protecció i de col·laborar en les actuacions dirigides a reduir o a eliminar les diferents formes de contaminació, de conformitat amb l'Estatut d'Autonomia de Catalunya i la legislació específica.

2.

En aquest context, aquesta Ordenança es desenvolupa per proporcionar la cobertura normativa necessària i regular la mesura inclosa en l'esmentat Programa metropolità de mesures contra la contaminació atmosfèrica consistent en la restricció a la circulació dels vehicles més contaminants a la Zona de Baixes Emissions (ZBE) de Sant Adrià de Besòs.

L'Ajuntament de Sant Adrià de Besòs estableix mecanismes de coordinació administrativa amb la Generalitat de Catalunya i amb l'Àrea Metropolitana de Barcelona, per portar a terme accions conjuntes de senyalització i informació de la Zona de baixes emissions.

Aquesta ordenança s'ha elaborat tenint en compte els principis que conformen la bona regulació, a què es refereix l'article 129 de la Llei 39/2015, d'1 d'octubre, del procediment administratiu comú de les administracions públiques. En particular, s'acompleixen els principis de necessitat i eficàcia ja que es considera que la seva aprovació és l'instrument més adequat per aconseguir l'objectiu que es persegueix, la restricció de la circulació de determinats vehicles a la ciutat de Sant Adrià de Besòs amb l'objectiu de preservar i millorar la qualitat de l'aire. El principi de proporcionalitat es considera acomplert tot a vegada que l'Ordenança conté la regulació imprescindible per atendre les necessitats que s'ha de cobrir i no comporta mesures restrictives de drets ni obligacions als destinataris que no siguin imprescindibles. El principi de seguretat jurídica es garanteix ja que la norma és coherent amb la resta de l'ordenament jurídic. I el de transparència, perquè en el seu procés d'elaboració s'ha comptat amb la participació de les persones integrants dels col·lectius concernits i s'han sol·licitat els informes corresponents, a més que se'n requereix la publicació per a la seva entrada en vigor. En aplicació del principi d'eficiència, aquesta ordenança contribueix a millorar l'eficàcia i a racionalitzar la gestió del trànsit de vehicles a la ciutat de Sant Adrià de Besòs.

3.

Quant a l'estructura i contingut, aquesta Ordenança consta de quatre capítols, quinze articles, dues disposicions transitòries, una disposició derogatòria, una disposició final única i 4 annexes.

El capítol 1 conté les disposicions generals de l'Ordenança: la competència municipal en el que és objecte de regulació (article 1), l'objecte i finalitat (article 2), l'àmbit d'aplicació de l'Ordenança (article 3) i les definicions dels conceptes més rellevants a efectes d'aquesta norma (article 4).

El capítol 2 concreta els aspectes relatius a la protecció de la qualitat de l'aire pel que fa a l'objecte d'aquesta Ordenança, per tal d'emfatitzar-los: la Xarxa de Vigilància i Previsió de la Contaminació Atmosfèrica adherida al Departament de Territori i Sostenibilitat de l'Administració de la Generalitat de Catalunya (article 5).

El capítol 3 regula les mesures d'intervenció administrativa sempre en el marc del Reial decret legislatiu 6/2015, de 30 d'octubre, pel qual s'aprova el text refós de la Llei sobre el trànsit, circulació de vehicles de motor i seguretat viària i, en allò que resulti d'aplicació, en el Reial decret 320/1994, de 25 de febrer, pel qual s'aprova el Reglament de procediment sancionador en matèria de trànsit, circulació de vehicles a motor i seguretat vial. La mesura d'intervenció essencial és l'específica de la restricció del trànsit (article 6) en la ZBE, l'horari d'aquesta restricció (article 7) i els casos en què, excepcionalment, es pot autoritzar l'accés a la ZBE (article 8). Es fa una remissió

al Registre metropolità de vehicles estrangers i altres vehicles autoritzats a les zones de baixes emissions (article 9); s'estableixen les exempcions a les mesures de restricció de la circulació dels vehicles més contaminants (article 10), i les autoritzacions d'accés a la ZBE d'aquests vehicles (article 11), de conformitat amb el Reglament metropolità de vehicles estrangers i altres vehicles autoritzats a les ZBE. Finalment, en aquest capítol, es regula el sistema de control del compliment de la mesura de restricció (article 12) i el seguiment dels seus efectes en la qualitat de l'aire a la ciutat (article 13).

El capítol 4 regula el règim sancionador: el procediment (article 14) i el tipus infractor i la sanció corresponent (article 15).

En aquest sentit, cal posar de manifest que l'article 76 (lletra z3) del Reial decret legislatiu 6/2015, de 30 d'octubre, pel que s'aprova el text refós de la Llei sobre trànsit, circulació de vehicles a motor i seguretat viària, amb motiu de la reforma operada per la Llei 18/2021, de 20 de desembre, per la qual es modifica el text refós de la Llei sobre trànsit, circulació de vehicles de motor i seguretat viària, aprovat pel Reial decret legislatiu 6/2015, de 30 d'octubre, tipifica com a infracció greu no respectar les restriccions de circulació derivades de l'aplicació dels protocols davant d'episodis de contaminació i de les zones de baixes emissions; i d'acord amb l'article 80.1 del Reial decret legislatiu 6/2015, de 30 d'octubre, pel que s'aprova el text refós de la Llei sobre trànsit, circulació de vehicles a motor i seguretat viària, aquesta infracció greu és sancionable amb multa de 200 euros.

Les disposicions transitòries primera i segona estableixen per a quines categories de vehicles es difereixen els efectes de l'Ordenança. i la data d'inici dels efectes del capítol 4.

La disposició derogatòria única indica expressament les disposicions municipals que resten derogades.

La disposició final única estableix l'entrada en vigor de l'Ordenança, en atenció a les rellevants raons d'interès públic per aplicar d'immediat les mesures que conté.

L'annex 1 delimita la ZBE i concreta la delimitació al municipi Sant Adrià de Besòs.

L'annex 2 recull la definició de vehicles contaminants

L'annex 3 recull la definició de vehicles singulars.

L'Annex 4 recull els vehicles les persones titulars dels quals poden obtenir les autoritzacions previstes per trobar-se pròximes a l'edat de jubilació.

Capítol 1

Disposicions generals

Article 1. Competència municipal

Correspon a l'Ajuntament, d'acord amb les competències que li atribueix la legislació general i específica, adoptar les mesures en relació amb la protecció de la qualitat de l'aire, la protecció de la salut pública davant el risc de contaminació i les mesures especials de regulació i ordenació del trànsit. En concret, correspon a l'Ajuntament, d'acord amb el Reial decret legislatiu 6/2015, de 30 d'octubre, pel qual s'aprova el text refós de la Llei sobre trànsit, circulació de vehicles de motor i seguretat viària, la restricció de la circulació a determinats vehicles en vies urbanes per motius ambientals, així com, pels mateixos motius, acordar la prohibició total o parcial d'accés a parts de la via, amb caràcter general, o per a determinats vehicles, o el tancament de determinades vies.

Article 2. Objecte i finalitat

1. És objecte d'aquesta Ordenança establir els criteris de circulació en la Zona de Baixes Emissions (ZBE) inclosa dins el terme municipal de Sant Adrià de Besòs a què es refereix l'article 3.1, amb l'objectiu de reduir les emissions a l'atmosfera procedents del trànsit rodat, atès que aquest és el major contribuïdor als nivells de contaminació d'efecte local de la ciutat.
2. Aquesta Ordenança té la finalitat de reduir la contaminació ambiental, preservar i millorar la qualitat de l'aire i la salut pública, apropar els nivells de contaminació de la ciutat als recomanats per l'Organització Mundial de la Salut (OMS) i acomplir els valors límit de qualitat de l'aire legalment establerts.
3. L'Ordenança té també per objecte donar compliment a l'article 14 de la Llei 7/2021, de 20 de maig, de canvi climàtic i transició energètica.

Article 3. Àmbit d'aplicació

1. L'àmbit territorial d'aplicació d'aquesta ordenança abasta la part de la Zona de Baixes Emissions metropolitana inclosa en el terme municipal de Sant Adrià de Besòs d'acord amb la delimitació geogràfica i temporal establerta i descrita a l'annex 1.
2. Tots els vehicles de motor més contaminants que circulin dins de la part de la Zona de Baixes Emissions (ZBE) inclosa en el terme municipal de Sant Adrià de Besòs a què es refereix l'apartat 1 estan subjectes als preceptes d'aquesta Ordenança, amb les excepcions que s'hi estableixen.

Article 4. Definicions a efectes d'aquesta Ordenança

1. Als efectes d'aquesta ordenança s'entén per:
 - a) «Zona de Baixes Emissions (ZBE)»: l'àrea delimitada del municipi en la qual es restringeix la circulació dels vehicles més contaminants definits en aquest article, d'acord amb la delimitació establerta a l'annex 1.
 - b) «Zona de Baixes Emissions (ZBE) metropolitana»: l'àrea delimitada pel conjunt de ZBE dels municipi metropolitans de la l'Àrea Metropolitana de Barcelona en la qual es restringeix la circulació dels vehicles més contaminants.
 - c) «Vehicle de motor»: vehicle proveït de motor per a la seva propulsió.
 - d) «Vehicles més contaminants»: els vehicles que compleixen els requisits que es detallen a l'annex 2.
 - e) «Vehicles de serveis d'emergència i essencials»: els vehicles que es relacionen a la lletra B de l'article 4.1 del Reglament del Registre metropolità de vehicles estrangers i altres vehicles autoritzats a les zones de baixes emissions de l'Àrea Metropolitana de Barcelona, aprovat pel Consell Metropolità en sessió de 21 de maig de 2019 i modificat el 22 de desembre de 2020.
 - f) «Vehicles històrics»: els vehicles que siguin considerats com a històrics, d'acord amb l'establert al Reial decret 1247/1995, de 14 de juliol, pel qual s'aprova el Reglament de Vehicles Històrics.
 - g) «Vehicles clàssics»: els vehicles que tinguin aquesta consideració de conformitat amb la Llei 16/2017, de 1 d'agost, de canvi climàtic.
2. Les referències normatives a les quals es fa referència a l'apartat anterior s'entenen sense perjudici de les modificacions que es produeixin amb posterioritat a la entrada en vigor d'aquesta ordenança.

Capítol 2

Protecció de la qualitat de l'aire

Article 5. Xarxa de Vigilància i Previsió de la Contaminació Atmosfèrica

1. Aquesta Ordenança s'aplicarà en coordinació amb l'Àrea Metropolitana de Barcelona, l'Administració General de l'Estat i l'Administració de la Generalitat de Catalunya.

2. La Xarxa de Vigilància i Previsió de la Contaminació Atmosfèrica (XVPCA) està adscrita administrativament al Departament de Territori i Sostenibilitat de la Generalitat de Catalunya, d'acord amb la Llei 22/1983, de 21 de novembre, de protecció de l'ambient atmosfèric i l'Ordre de 20 de juny de 1986, per la qual s'estableix l'estructura i el funcionament de la XVPCA.
3. La XVPCA monitoritza l'estat de la qualitat de l'aire, de forma continua, en múltiples punts de la geografia catalana, d'acord amb la normativa esmentada al paràgraf anterior.
4. La informació de la XVPCA està disponible a la web del Departament de Territori i Sostenibilitat de l'Administració de la Generalitat de Catalunya.

Capítol 3

Mesures d'intervenció administrativa

Article 6. Mesura específica de restricció del trànsit

1. Per motius de salut pública i de qualitat de l'aire, amb caràcter general, en els termes establerts en la present Ordenança, es prohibeix la circulació a la Zona de baixes Emissions inclosa dins del terme municipal de Sant Adrià de Besòs a què es refereix l'article 3.1., als vehicles definits com a vehicles més contaminants previstos a l'article 4 d'aquesta Ordenança.
2. De conformitat amb el text refós de la Llei reguladora de les hisendes locals, aprovat pel Reial decret legislatiu 2/2004, de 5 de març, es podrà subjectar a una taxa l'accés i la circulació de vehicles a la ZBE en els termes que estableixi l'ordenança fiscal corresponent.

Article 7. Horaris de restricció del trànsit

La mesura establerta a l'article 6 és d'aplicació tots els dies laborables, de dilluns a divendres, en horari de 7:00 a 20:00 hores.

Article 8. Mesures excepcionals de restricció del trànsit

1. La declaració d'episodi ambiental de contaminació de l'aire per part de l'òrgan competent de l'Administració de la Generalitat de Catalunya comporta l'activació simultània del Protocol d'actuació davant d'episodis d'alta contaminació atmosfèrica i les mesures establertes al decret d'alcaldia que s'aprovi a l'efecte.
2. Amb caràcter excepcional, per raons d'interès general, pot autoritzar-se l'accés a la ZBE, mitjançant resolució motivada de l'alcalde o alcaldessa.

Article 9. El Registre metropolità de vehicles estrangers i altres vehicles autoritzats a les zones de baixes emissions

1. L'Àrea Metropolitana de Barcelona disposa i gestiona el Registre metropolità de vehicles estrangers i altres vehicles autoritzats a les zones de baixes emissions, el qual es regula pel corresponent Reglament aprovat el 21 de maig de 2019 (BOPB d'11 de juny de 2019), i posteriorment modificat per acord del Consell Metropolità en sessió celebrada el 22 de desembre de 2020 (BOPB de 7 de gener de 2021).

2. Les persones titulars de vehicles als quals es refereix l'article 6 que vulguin beneficiar-se de les autoritzacions d'accés contemplades a l'article 11 l'han d'inscriure en el Registre metropolità de vehicles estrangers i altres vehicles autoritzats a les zones de baixes emissions.

3. Els vehicles estrangers que no estiguin inscrits al Registre metropolità no poden circular dins de la ZBE, sense perjudici del que disposa l'article 11.

Article 10. Exempcions a les mesures de restricció de la circulació de vehicles més contaminants

1. No estan afectats per la restricció establerta a l'Article 6. els vehicles més contaminants que pertanyin a alguna de les categories següents:

a) Vehicles dedicats al transport de Persones amb Mobilitat Reduïda (VPMR), segons la definició continguda al Reglament del registre metropolità de vehicles estrangers i d'altres vehicles autoritzats a les Zones de Baixes Emissions.

b) Vehicles de serveis, que presenten serveis d'emergència i essencials, segons la definició continguda a l'article 4.1 de la present ordenança.

c) Vehicles dedicats al transport de persones amb malalties o discapacitats que els condicionen l'ús del transport públic.

d) Vehicles amb matrícula estrangera que compleixen els requisits tecnològics i d'emissions equivalents als distintius ambientals que emparen l'accés a la ZBE i que no estiguin identificats a la base de dades de la Direcció General de Trànsit.

2. Per gaudir de l'exempció establerta al paràgraf 1 cal, en qualsevol cas, que el vehicle hagi estat inscrit amb validesa al Registre metropolità de vehicles estrangers i altres vehicles autoritzats a les zones de baixes emissions, en els termes i les condicions que s'estableixin en el Reglament d'aquest Registre o acomplir els requisits reglamentàriament establerts a tal efecte per l'Àrea Metropolitana de Barcelona.

Article 11. Autoritzacions d'accés a la Zona de Baixes Emissions. (ZBE)

1. Poden obtenir autorització per accedir a la ZBE a què es refereix l'article 3.1 els vehicles més contaminants que pertanyin a alguna de les categories següents:

a) Poden obtenir una autorització diària per accedir i circular de forma esporàdica dins la ZBE:

(i) Vehicles que accedeixin o circulin esporàdicament dins la ZBE. En aquesta categoria s'hi inclouen l'accés i circulació esporàdica a la ZBE dels vehicles considerats com a clàssics i històrics.

(ii) Vehicles estrangers que no compleixen els requisits tecnològics i d'emissions equivalents als distintius ambientals que emparen l'accés a la ZBE. En aquest cas, la persona titular del vehicle ha d'efectuar el tràmit previ d'inscripció al Registre metropolità de vehicles estrangers i altres vehicles autoritzats a les zones de baixes emissions i sol·licitar l'autorització diària corresponent.

b) Poden obtenir una autorització temporal per accedir i circular de forma esporàdica a la ZBE en atenció al servei singular que presten:

(i) Vehicles singulars segons la classificació per criteris d'utilització establerts a l'annex 3 d'aquesta Ordenança.

(ii) Vehicles que disposin d'una autorització específica de l'Ajuntament, per prestar serveis en activitats singulars, o en esdeveniments extraordinaris a la via pública o que hagin de realitzar una activitat singular i esporàdica.

(iii) Vehicles que transportin persones diagnosticades de malalties que requereixin realitzar tractaments mèdics de forma periòdica.

(iv) Vehicles registrats al llibre taller electrònic de la Direcció General de Trànsit i amb els què els tallers autoritzats duguin a terme proves de circulació o proves dinàmiques, d'acord a l'establert al Reglament del Registre metropolità de vehicles estrangers i altres vehicles autoritzats a les zones de baixes emissions.

Les persones titulars dels vehicles previstos en aquest apartat 1 b) han de sol·licitar les autoritzacions temporals corresponents al Registre metropolità, d'acord amb allò establert a l'article 5 del Reglament que el regula.-

c) També poden obtenir autoritzacions d'accés i circulació per la ZBE:

(i) Els vehicles de les categories recollides a l'annex 4 la persona titular dels quals acrediti el compliment de les dues circumstàncies següents:

- Que el vehicle constitueix un instrument necessari per a l'exercici de la seva activitat professional.

- Que li manquen com a màxim 5 anys de cotització en el Règim Especial de Treballadors Autònoms (RETA), en el Règim General de la Seguretat Social, o en un altre règim alternatiu, per assolir l'edat legal de jubilació, de conformitat amb la legislació vigent, i amb la disposició transitòria primera.

(ii) Els vehicles les persones titulars dels quals acreditin uns ingressos econòmics anuals pel global dels conceptes (pensions, ajudes, rendes, lloguers, interessos de capital, etc.) inferiors a dues vegades l'indicador públic de renda d'efectes múltiples (IPREM), incrementat segons el nombre de membres de la unitat familiar, si escau, i calculat a partir dels ingressos de la dita unitat familiar:

Unitat familiar	IPREM
1 persona	2
2 persones	2,5
3 persones	2,9
4 persones	3,3
5 persones	3,7
6 o més persones	4

Als afectes d'aquesta ordenança, s'entén per unitat familiar la formada per la persona sol·licitant, el cònjuge o parella de fet i els infants i/o adolescents menors de 25 anys.

Per al càlcul de la renda es tindran en compte els ingressos bruts anuals de l'exercici anterior a l'any en curs de la persona sol·licitant i, si escau, els del cònjuge o la persona amb la qual mantingui una relació anàloga d'afectivitat (ingressos bruts que es corresponen amb la base imposable general de l'IRPF o la capçalera d'imputacions aportada per l'AEAT).

Aquesta autorització té una vigència d'1 any a comptar des del moment de la seva notificació, i es pot renovar anualment.

(iii) Els vehicles les persones titulars dels quals acreditin la compra d'un vehicle de motor nou que compleixi els requisits tecnològics i d'emissions d'accés equivalents als distintius ambientals, d'acord amb allò establert en el

Reglament del Registre metropolità de vehicles estrangers i altres vehicles autoritzats a la Zona de Baixes Emissions de Barcelona.

2. Per gaudir de les autoritzacions previstes a l'apartat 1 cal, en qualsevol cas, que el vehicle estigui inscrit prèviament amb validesa al Registre metropolità de vehicles estrangers i altres vehicles autoritzats a les zones de baixes emissions o acomplir els requisits reglamentàriament establerts a tal efecte per l'Àrea Metropolitana de Barcelona i, a més, que el seu titular sol·liciti l'autorització corresponent al registre esmentat com a màxim 24 hores després del moment que efectivament s'hagi accedit a la ZBE, llevat que l'accés hagi estat motivat per una urgència mèdica degudament acreditada, en el qual cas es pot tramitar en el termini de tres dies, comptats a partir del mateix dia en què hagi tingut lloc.

3. El nombre màxim d'autoritzacions diàries per accedir esporàdicament a la ZBE, previstes a la lletra a) de l'apartat 1 d'aquest article, és de 24 anuals, llevat que per decret d'alcaldia es modifiqui aquest número, quan concorrin circumstàncies degudament motivades a l'expedient administratiu.

4. Sens perjudici del nombre d'autoritzacions establertes, els vehicles previstos en l'apartat 1.c), poden sol·licitar al Registre metropolità de vehicles estrangers i altres vehicles autoritzats a les zones de baixes emissions les autoritzacions que siguin necessàries per poder realitzar aquest transport.

Article 12. Sistema de control i senyalització

1. El control del compliment de les disposicions de la present Ordenança es realitza automàticament mitjançant un sistema de lectura de matrícules i la plataforma tecnològica de l'AMB sens perjudici de les facultats que la Policia Local tingui assignades.

2. La Zona de Baixes Emissions de Sant Adrià de Besòs s'ha de senyalitzar de manera clara i reconeixible en els diferents punts d'accés a la mateixa, utilitzant la senyalització habilitada a l'efecte per la Direcció General de Trànsit (DGT).

3. La senyalització de trànsit ha d'indicar les tipologies de vehicles que en tinguin permès l'accés.

Article 13. Seguiment dels efectes de la mesura de restricció en la qualitat de l'aire de Sant Adrià de Besòs

Correspon a l'Ajuntament analitzar els resultats produïts per l'aplicació de la mesura de restricció i el seu efecte en la qualitat de l'aire i en altres aspectes de la ciutat.

Capítol 4

Règim sancionador

Article 14. Procediment sancionador

El procediment administratiu per a l'exercici de la potestat sancionadora de l'Ajuntament es regeix per les disposicions del Reial decret legislatiu 6/2015, de 30 d'octubre, pel qual s'aprova el text refós de la Llei sobre el trànsit, circulació de vehicles de motor i seguretat viària i, en allò que resulti d'aplicació, en el Reial Decret 320/1994, de 25 de febrer, pel qual s'aprova el Reglament de procediment sancionador en matèria de trànsit, circulació de vehicles a motor i seguretat vial, o norma per la qual siguin substituïts.

Article 15. Infraccions i sancions

1. D'acord amb els articles 76.z.3 i 80.1 de l'esmentat Text refós de la Llei sobre trànsit, circulació de vehicles de motor i seguretat vial, constitueix una infracció greu, sancionable amb multa de 200 euros, incomplir la prohibició establerta a l'article 6.
2. En el cas que la infracció prevista a l'apartat sigui comesa havent estat declarat per part de l'òrgan competent de la Generalitat de Catalunya un episodi de contaminació de l'aire, l'import de la multa és de 260 euros, en aplicació de l'article 81 del mateix Text refós de la Llei sobre trànsit, circulació de vehicles de motor i seguretat vial, atesa la major gravetat i transcendència del fet infractor.
3. Les sancions a les infraccions tipificades en l'apartat 2 són les següents:
 - a) Les infraccions lleus se sancionen amb una multa de 100 euros.
 - b) Les infraccions greus se sancionen amb una multa de 200 euros.
 - c) Les infraccions molt greus se sancionen amb una multa de 500 euros.
4. Les sancions establertes a l'apartat anterior poden incrementar-se en un 30 per cent de la seva quantia mínima, en cas de reincidència de la persona responsable. S'entén que hi ha reincidència quan s'ha comès en el termini d'un any més d'una infracció de la mateixa naturalesa, quan així hagi estat declarat per resolució ferma.
5. En la fixació de les sancions de multa es té en compte que, en tot cas, la comissió de la infracció no resulti més beneficiosa per a la persona infractora que el compliment de la norma infringida.
6. Els ingressos obtinguts per les sancions establertes en la present Ordenança es destinen a finançar actuacions orientades a impulsar la mobilitat sostenible.

Disposició transitòria primera

Règim transitori aplicable als titulars dels vehicles que els sigui d'aplicació l'article 11.1.c.i.

Els vehicles de les categories recollides a l'annex 4, la persona titular del qual li sigui d'aplicació la circumstància 2a, apartat (i), de la lletra c de l'article 11, poden obtenir l'autorització d'accés i circulació a la Zona de Baixes Emissions, sempre que acrediti que li manquen com a màxim 5 anys de cotització en el Règim Especial de Treballadors Autònoms (RETA), en el Règim General de la Seguretat Social, o en un altre règim alternatiu, per assolir l'edat legal de jubilació. Aquest termini de 5 anys és comptador a partir del 31 de març del 2023.

1. En qualsevol cas, si l'aprovació de l'ordenança és anterior al 31 de març de 2023, les persones titulars dels vehicles a les que es refereix l'apartat 1 poden presentar la sol·licitud corresponent amb l'entrada en vigor de l'ordenança.
2. L'autorització a la que fa referència l'apartat 1 té una vigència d'un any i es pot renovar anualment per un període màxim de 5 anys i, en qualsevol cas, fins el 31 de març de 2028.
3. Necessàriament l'autorització a la que fa referència l'apartat 1 s'extingeix en el moment de jubilar-se el titular del vehicle.

Disposició transitòria segona

Les disposicions contingudes en el Capítol 4 d'aquesta ordenança que corresponen al Règim Sancionador entraran en vigor a partir del dia 1 de gener de 2024 només pels vehicles de les categories M1 i L amb les excepcions compreses en la disposició transitòria tercera.

Disposició transitòria tercera

Per als vehicles següents:

1. Vehicles de les categories N1, N2, N3, M2 i M3.
2. Vehicles de les categories M1 i L sempre i quan el seu titular acrediti uns ingressos econòmics anuals pel global dels conceptes (pensions, ajudes, rendes, lloguers, interessos de capital, etc.) inferiors a dues vegades l'indicador IPúblic de Renda d'Efectes Múltiples (IPREM), incrementat segons el nombre de membres de la unitat familiar, si escau:

Unitat familiar	IPREM
1 persona	2
2 persones	2,5
3 persones	2,9
4 persones	3,3
5 persones	3,7
6 o més persones	4

L'ens gestor del Registre Metropolità assumirà la potestat d'efectuar les consultes necessàries a efecte de comprovar que es compleixen les condicions requerides, i a revisar-les fins a l'extinció del dret. Per verificar el compliment de les condicions requerides, l'AMB podrà consultar els següents organismes: *Agencia Estatal de Administración Tributaria (AEAT)*, *Instituto Nacional de Seguretat Social (INSS)*, *Servicio de Empleo Público Estatal (SEPE)*, *Servei d'Ocupació de Catalunya (SOC)*, *Tresoreria General de la Seguretat Social (TGSS)*, *Padró Municipal d'Habitants (PMH)* i la *Direcció General de la Policia (DGP)*.

En aquests casos, les disposicions contingudes en el Capítol 4 "Règim Sancionador" entraran en vigor a partir del dia 1 de juliol de 2024.

Disposició derogatòria

Amb l'entrada en vigor d'aquesta Ordenança, queda derogat:

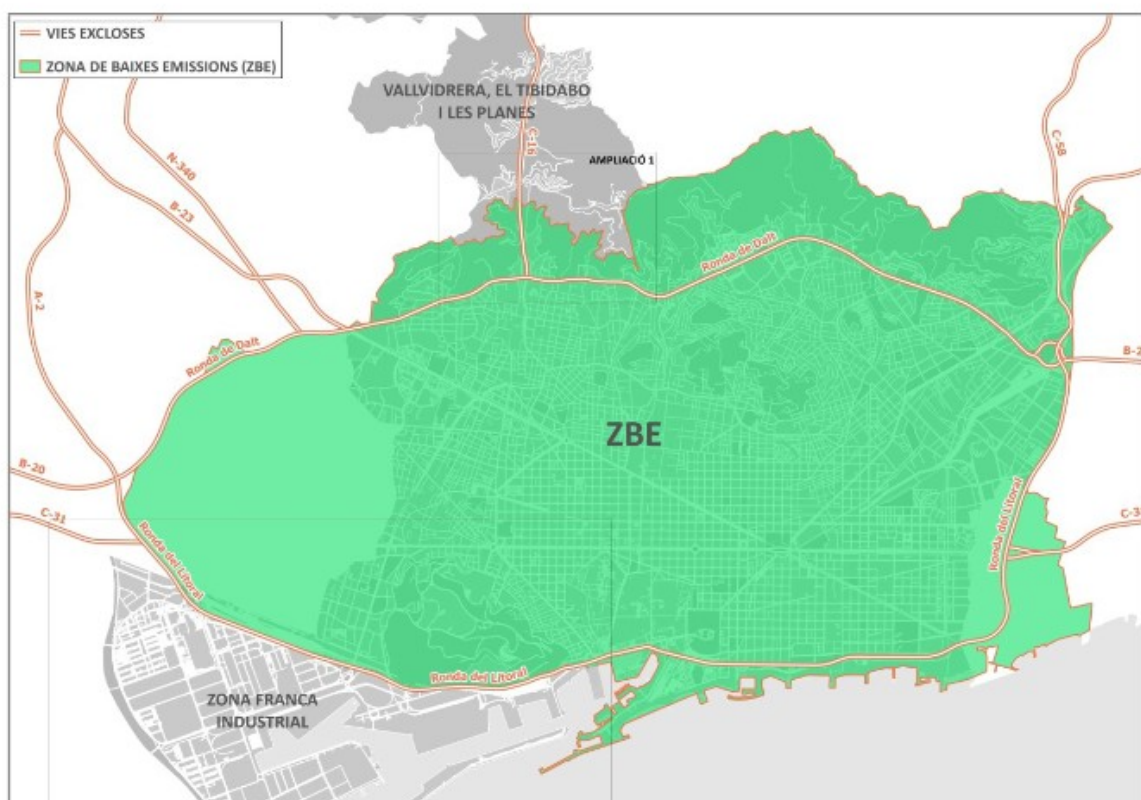
- a) L'Ordenança relativa a la restricció de trànsit per motius ambientals de Sant Adrià de Besòs, aprovada pel Ple municipal de 27 de gener de 2020.
- b) Qualsevol altra disposició d'igual o inferior rang que s'oposi o sigui contradictòria amb aquesta Ordenança.

Disposició final única. *Entrada en vigor*

Aquesta Ordenança entra en vigor l'endemà de la publicació del seu text íntegre al Butlletí Oficial de la Província de Barcelona, sens perjudici de la publicació de la ressenya en el Diari Oficial de la Generalitat de Catalunya. La publicació s'efectuarà un cop hagi tingut lloc l'aprovació definitiva i el transcurs del termini de 15 dies hàbils, previst a l'art. 65.2 de la Llei 7/1985, de 2 d'abril, reguladora de les bases del règim local.

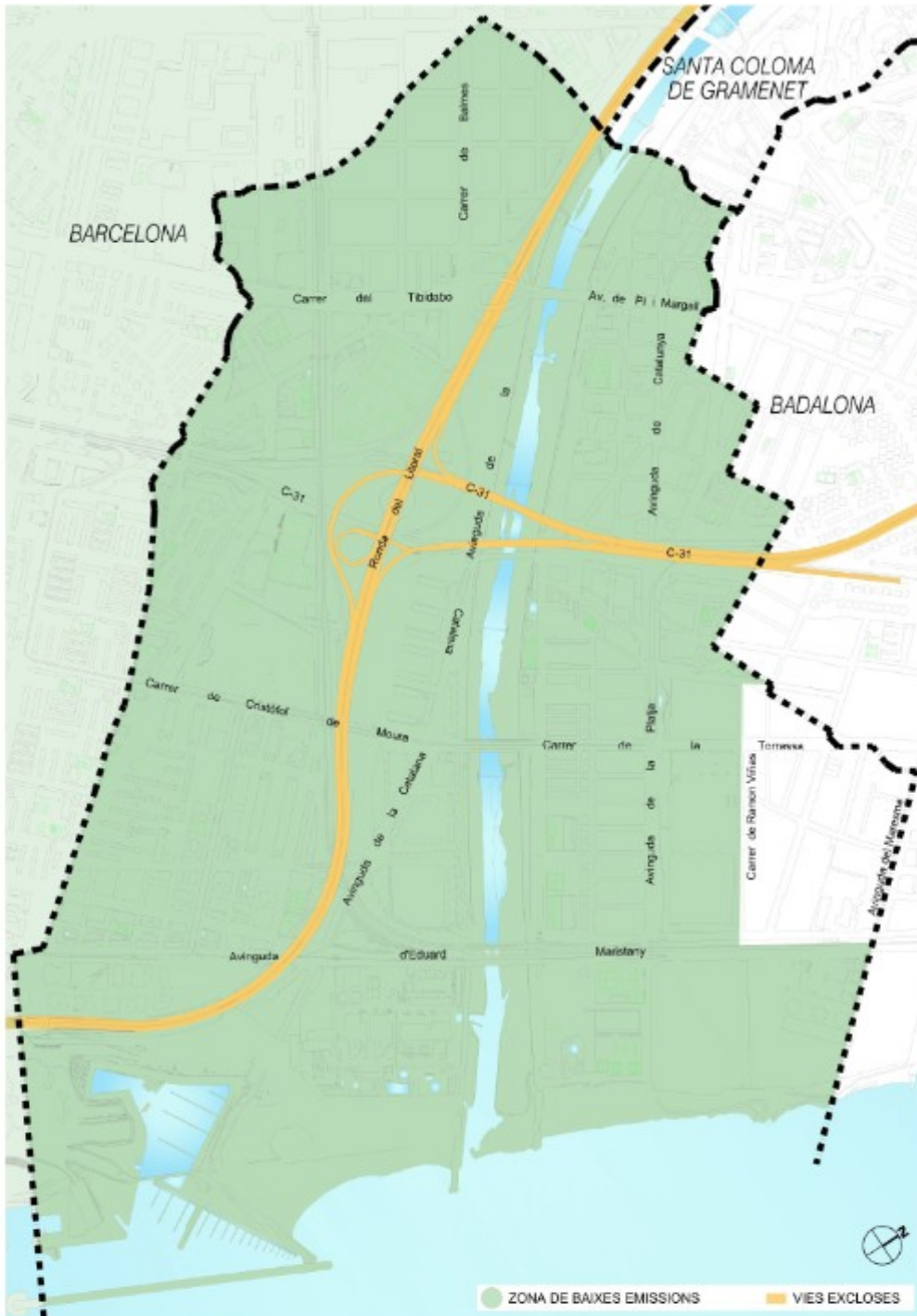
ANNEX 1. La Zona de Baixes Emissions (ZBE).

La Zona de Baixes Emissions de l'àmbit Rondes de Barcelona és una àrea de més de 95 km2 que inclou Barcelona i els municipis circumdants a les rondes on es restringeix progressivament la circulació dels vehicles més contaminants. Correspon als límits territorials establerts en els entorns de la Ronda de Dalt i la Ronda Litoral, i engloba els municipis de Barcelona (a excepció de la Zona Franca - Industrial i el barri de Vallvidrera, el Tibidabo i les Planes), L'Hospitalet de Llobregat i la totalitat o parts dels municipis limítrofs amb les rondes: Esplugues de Llobregat, Cornellà de Llobregat i Sant Adrià de Besòs.



Plànol General de l'àmbit Rondes de Barcelona

A Sant Adrià de Besòs, la Zona de baixes emissions comprèn la totalitat del terme municipal excepte el polígon industrial del Sot (entre els carrers Ramon Viñas, l'avinguda Eduard Maristany i el límits amb Badalona).



Plànol específic de la porció del terme municipal de Sant Adrià de Besòs inclòs en l'àmbit Rondes de Barcelona.

ANNEX 2. Vehicles més contaminants

La condició de «vehicles més contaminants» s'assoleix amb l'acompliment dels dos requisits següents:

a) Estar inclosos en alguna de les categories de vehicles L, M o N.

Aquestes categories corresponen a la classificació establerta a l'annex I del Reglament (UE) n. 168/2013 del Parlament Europeu i del Consell de 15 de gener de 2013 relatiu a l'homologació dels vehicles de dos o tres rodes i els quadricicles, i a la vigilància del mercat dels esmentats vehicles, i a l'annex 2 de la Directiva 2007/46/CE, del Parlament i del Consell, de 5 de setembre, per la que es crea un marc per a l'homologació dels vehicles de motor i dels remolcs, sistemes, components i unitats tècniques independents destinats als dits vehicles.

b) No tenir assignat cap distintiu ambiental segons la classificació dels vehicles pel seu potencial contaminant.

El distintiu ambiental es defineix a l'annex II del Reglament general de vehicles, aprovat pel Reial decret 2822/1998, de 23 de desembre.

ANNEX 3. Vehicles singulars segons criteris d'utilització i que poden obtenir una autorització d'accés i circulació a la ZBE

Els vehicles que poden obtenir una autorització d'accés i circulació a la ZBE per la seva singularitat d'ús o constitució són únicament els vehicles de les següents categories, d'acord amb el Reglament General de Vehicles, aprovat pel Reial decret 2822/1998, de 23 de desembre:

CLASSIFICACIÓ PER GRUP D'UTILITZACIÓ		DESCRIPCIÓ	CATEGORIA HOMOLOGACIÓ
05	Escola de conductors	Automòbil destinat a les pràctiques de conducció	N2, N3, M2, M3
10	Plataforma	Vehicle destinat al transport de mercaderies sobre una superfície plana sense proteccions laterals	N2, N3
11 *	Caixa oberta	Vehicle destinat al transport de mercaderies en un receptacle obert per la part superior. Els laterals podran ser abatibles o fixos.	N2, N3
12	Porta-contenidors	Vehicle construït per al transport de contenidors mitjançant dispositius expressament adequats per a la subjecció d'aquests	N2, N3
13	Gàbia	Vehicle especialment adaptat pel transport d'animals vius	N2, N3
15	Porta-vehicles	Vehicle especialment adaptat per al transport d'un altre o altres vehicles	N2
16	Silo	Vehicle concebut especialment per al transport de matèries sòlides, pulverulentes o granuloses en dipòsit tancat y amb o sense mitjans auxiliars per a la seva càrrega o descàrrega	N2. N3
17	Basculant	Vehicle previst de mecanisme que permet portar i/o girar la caixa per a realitzar la descàrrega lateral o trasera	N2. N3

18	Dúmpers	Camió basculant de construcció molt reforçada, de gran maniobrabilitat i apte per a tot terreny	N2, N3
19	Bateria recipients	Vehicle destinat al transport de càrrega en un grup de recipients fixes amb sistema de connexió entre ells	N2, N3
22	Blindats	Vehicle destinat al transport de persones i/o mercaderies, de caixa tancada reforçada especialment amb un blindatge.	N1, N2, N3
27	Cisterna	Vehicle destinat al transport a granel de líquids o de gasos líquids	N2, N3
28	Cisterna isoterma	Cisterna construïda amb parets aïllants que permeten limitar els intercanvis de calor entre l'interior i l'exterior	N2, N3
30	Cisterna frigorífica	Cisterna isoterma proveïda d'un dispositiu de producció de fred individual o col·lectiu per a diversos vehicles de transport (grup mecànic de compressió, màquina d'absorció, etc.) que permet baixar la temperatura a l'interior de la cisterna i mantenir-la després de manera permanent en uns valors determinats	N2, N3
31	Cisterna calorífica	Cisterna isoterma proveïda d'un dispositiu de producció de calor que permet elevar la temperatura a l'interior de la cisterna i mantenir-la després a un valor pràcticament constant	N2, N3
47	RTV	Vehicle especialment condicionat per emissores de ràdio i/o televisió	N1, N2, N3
49	Taller o laboratori	Vehicle condicionat per al transport d'eines i peces de recanvi que permetin efectuar	N1, N2, N3

		reparacions	
50	Biblioteca	Vehicle adaptat i condicionat de forma permanent per a la lectura i exposició de llibres	N1, N2, N3, M3
51	Tenda	Vehicle especialment adaptat i condicionat de forma permanent per a la venda d'articles	N1, N2
52	Exposició o oficines	Vehicle especialment adaptat i condicionat de forma permanent per al seu ús com exposició o oficines	N2, N3
53	Grua d'arrossegament	Automòbil equipat amb dispositius que permeten, elevant-se parcialment, l'arrossegament d'un altre vehicle	N1, N2, N3
54	Grua d'elevació	Vehicle equipat amb dispositius que permeten elevar càrregues, però no transportar-les (no inclou els vehicles amb dispositius d'autocàrrega)	N1, N2, N3, N3G
56	Formigonera	Vehicle especialment construït per al transport d'elements constitutius del formigó, podent-se efectuar la seva mescla durant el transport.	N3, N3G
58	Vehicle per a fires	Vehicle adaptat per a maquinaria de circ o fires recreatives ambulants	N1, N3
60	Extractor de fangs	Vehicle dotat d'una bomba d'absorció per a la neteja de pous negres i embornals.	N2, N3
61	Autobomba	Vehicle equipat amb una autobomba de pressió per a moviment de materials fluidificats.	N2, N3
62	Grup electrògen	Vehicle dotat amb els elements necessaris per a la producció d'energia elèctrica	N2, N3
66	Bomba de formigonar	Vehicle autobomba	N3

		especialment dissenyat per al moviment de formigó fluït	
67	Perforadora	Vehicle destinat a realitzar perforacions profundes a la terra	N2, N3
76	Reg asfàltic	Vehicle destinat a escampar i estendre sobre els diferents paviments betum asfàltic fluïdificat	N1, N2, N3
77	Pintabandes	Vehicle utilitzat per realitzar línies de senyalització en el sòl	N1, N2, N3
78	Llevaneus	Vehicle de motor destinat exclusivament a retirar la neu de les calçades i camins.	N2, N3

* Nota: Els vehicles de la categoria 11 que podran gaudir de l'autorització d'accés definida a l'annex 4 seran aquells equipats, segons fitxa tècnica del vehicle, amb grua hidràulica articulada i/o rampes d'accés posteriors amb acció hidràulica, o altre dispositiu destinat a arrossegar, aixecar o desplaçar contrapesos necessaris per establir-los.

ANNEX 4. Vehicles les persones titulars dels quals poden obtenir les autoritzacions previstes a l'apartat 1.c (i) de l'article 11 per trobar-se pròximes a l'edat de jubilació.

Vehicles de les categories M2, M3, N1, N2 i N3.

Aquestes categories corresponen a la classificació establerta a l'annex 2 de la Directiva 2007/46/CE, del Parlament Europeu i del Consell, de 5 de setembre, per qual es crea un marc per a l'homologació dels vehicles de motor i dels remolcs, sistemes, components i unitats tècniques independents destinats als dits vehicles.